

BIALSKI PRZEGLĄD AKADEMICKI

CZASOPISMO PAŃSTWOWEJ SZKOŁY WYŻSZEJ IM. PAPIEŻA JANA PAWŁA II W BIAŁEJ PODLASKIEJ

NR 11 - GRUDZIEŃ 2012 r.
ISSN 2081-6324



Nominacja profesorska Józefa Bergiera



Otwarcie Centrum Badań nad Innowacjami i Domu Studenta

Drodzy pracownicy, studenci i sympatycy!

Wchodzimy w okres Świąt Bożego Narodzenia, końcówkę roku 2012 i rozpoczęcie Nowego Roku. Jest zatem kilka powodów do refleksji w wymiarze osobistym każdego z nas, jak i w wymiarze całej społeczności akademickiej. Porę Adwentu i porę Świąt Bożego Narodzenia przeżywamy nie tylko w wymiarze przypomnienia faktów, które się zdarzyły w historii, ile w wymiarze duchowym – osobistym i społecznym. Przyjście na świat Syna Bożego ma szczególne miejsce w kulturze naszego narodu, w życiu naszych rodzin i w funkcjonowaniu instytucji. Jest to pora stwarzająca szansę na zwrócenie uwagi na to, co jest dobre i ważne w naszym życiu, szansę na samoocenę i ocenę naszych relacji z innymi, szansę na zadośćuczynienie ewentualnym uchybieniom i wzbogacenie naszego życia w to, co dobre. Tej szczerzej refleksji życzę

serdecznie wszystkim członkom naszej społeczności akademickiej.

W tym szczególnym okresie cyklu natury, powrotu do źródeł wiary i kultury, porównywania planów i zamierzeń z ich realizacją oraz budowania planów i otwarcia na przyszłość Nowego Roku składam wszystkim życzenia wszelkiej pomyślności, radości i szczęścia. Studentom szczególnie życzę radosnego studiowania i dobrych wyników w nauce, a pracownikom satysfakcji z pracy, realizacji zamierzeń i szczęścia rodzinnego. Budujmy wszyscy dobry klimat naszego środowiska, w którym żyjemy, kreujmy pomyślność własną i swoich rodzin, wspierajmy owocny rozwój uczelni.

Niech te święta odnowią nasze siły fizyczne i duchowe, niech wzbudzą w nas radość życia i satysfakcję tworzenia oraz dadzą mądrość pomyślnego budowania przyszłości Nowego 2013 Roku.

Składając te życzenia chcę jednocześnie podziękować wszystkim za wkład w rozwój uczelni, za to, że uczelnia, z którą jesteśmy związani, wykorzystata w pełni szanse, jakie miała przed rokiem i także te, które pojawiły się w ciągu 2012 r. Wiele spektakularnych zdarzeń, jakie przeżywalismy w ciągu kończącego się roku, umacnianie więzi z regionem i rosnący prestiż uczelni to zastuga wszystkich, którzy identyfikują się z PSW i oddają swoje siły i intelekt dla uczelni.

Życzę wszystkim, by rok 2013 był pomyślny i szczęśliwy dla każdego z nas i dla naszej uczelni i by zmiany oraz reformy, jakie planujemy, służyły budowaniu Akademii Białskiej, co stanowi ogólny, długofalowy cel strategii naszej uczelni.

Przekazuję też serdeczne życzenia Świąteczne i Noworoczne Sympatykom PSW, dla których uczelnia zawsze otwiera swoje podwoje i oferuje gotowość do współpracy.

*Prof. zw. dr hab. dr h.c.
Mieczysław Adamowicz
Rektor PSW*



Spis treści

Nominacja profesorska Józefa Bergiera	2
Kalendarium wydarzeń	5
Budujemy akademickość!	8
Koncepcja Centrum Badań nad Innowacjami...	10
Uroczysta inauguracja 2012/2013	12
Z prac Senatu Akademickiego	18
Naukowo na Ukrainie	20
Nowe wyzwania w kształceniu neofilologicznym	21
Opętani nauką – bibliotekarze PSW na tropie wiedzy	22
Rekreacja w krajobrazach o wysokim potencjale	24
Okrągły stół	25
Studenci PSW na Jasnej Górze	26
50+ na PSW	27
„PROGRESS” znaczy rozwój	28
Studenckie Koło Naukowe Instytutu Rolnictwa...	29
Język polski na Syberii	30
Podlaskie realia w twórczości Józefa Ignacego Kraszewskiego	32
Student z Turcji w Białej Podlaskiej	34
Biblioteka poleca	35
Dodatek Studencki	36
AZS PSW na start!	39
Być FIT na PSW...	41



Drodzy Czytelnicy!

Jedenasty numer „Bialskiego Przeglądu Akademickiego” trafi do Państwa rąk tuż przed Świętami Bożego Narodzenia. Mamy nadzieję, że w natłoku zajęć i przygotowań przedświątecznych znajdziecie Państwo czas na chwilę oddechu przy lekturze naszego czasopisma.

W bieżącym numerze opisujemy wyjątkowo ważne uczelniane wydarzenia: Uroczystą Inaugurację roku akademickiego 2012/2013 oraz z uroczyste otwarcie Centrum Badań nad Innowacjami i Domu Studenta. Campus PSW to nowy rozdział w historii naszej uczelni, stanowi ważny krok na drodze do ak-

demickości. Kolejnym sukcesem jest przyznanie prof. zw. dr. hab. Józefowi Bergierowi tytułu naukowego profesora nauk o kulturze fizycznej. W rozmowie z „Bialskim Przeglądem Akademickim” prof. Bergier wspomina początki swojej pracy naukowo-dydaktycznej, opisuje swoje zainteresowania badawcze, dorobek naukowy i opowiada o planach na przyszłość.

Ponadto, tradycyjnie prezentujemy pozostałe nowości z życia uczelni: konferencje zorganizowane przez Instytut Turystyki i Rekreacji oraz Neofilologii, relację z wyjazdu pracowników Instytutu Turystyki i Rekreacji na konferencję do Łucka oraz artykuł o podnoszeniu swoich kwalifikacji przygotowany przez pracowników Biblioteki PSW. Publikujemy również artykuły na temat aktywności studentów w kołach naukowych Instytutu Ekonomii i Zarządzania oraz Rolnictwa. Żacy wzięli też udział w pielgrzymce Rodziny Szkół Jana Pawła II na Jasną Górę. Studenci odnoszą również sukcesy w sporcie – o tym w obszernym materiale na temat działalności AZS PSW.

W dziale „Podróże” i „Esej naukowy” publikujemy interesujące artykuły: o trudach pracy nauczyciela języka polskiego na dalekiej Syberii opowiada Joanna Panasiuk, zaś dr Szczepan Kalinowski przybliży podlaskie realia w twórczości Józefa Ignacego Kraszewskiego. Przedstawiamy również nasze stałe rubryki: *Biblioteka poleca*, *Z prac Senatu PSW* oraz *Dodatek Studencki*.

Na koniec chcielibyśmy serdecznie podziękować wszystkim Współpracownikom i Autorom za przygotowywanie ciekawych materiałów i relacji oraz zachęcić do dalszej współpracy!

**Wszystkim Państwu składamy życzenia radosnych,
rodzinnych świąt Bożego Narodzenia
oraz Szczęśliwego Nowego Roku.**

Miłej lektury!
Redakcja

Bialski Przegląd Akademicki
Nr XI Grudzień 2012
ISSN: 2081-6324

Bialski Przegląd Akademicki jest czasopismem informacyjnym, wydawanym przez PSW im. Papieża Jana Pawła II w Białej Podlaskiej, skierowanym do pracowników i studentów uczelni oraz adresatów zewnętrznych.

Nadzór programowy i redakcyjny
prof. zw. dr hab. Mieczysław Adamowicz

Redakcja
mgr Paulina Rynkiewicz
mgr Agnieszka Filipiuk

Korekta
mgr Paulina Rynkiewicz
mgr Agnieszka Filipiuk
Zdjęcia nieoznaczone inaczej:
archiwum PSW

Skład i druk:
www.openpress.pl, ul. Warszawska 13/7, Biała Podl.

Adres redakcji
Państwowa Szkoła Wyższa im. Papieża Jana Pawła II w Białej Podlaskiej, Sekcja Nauki i Wydawnictw
21-500 Biała Podlaska, ul. Sidorowska 95-97, pok. 231
tel. 83 344 99 63
e-mail: p.rynkiewicz@pswbp.pl,
a.filipiuk@pswbp.pl

Wydawca
Państwowa Szkoła Wyższa im. Papieża Jana Pawła II w Białej Podlaskiej

Wszelkie prawa zastrzeżone
Autorzy publikacji nie otrzymują honorariów oraz akceptują jednoczesne ukazanie się artykułów na łamach „BPA” i w Internecie. Redakcja zastrzega sobie prawo do dokonywania skrótów, zmian tytułów i redagowania tekstów dostarczonych w celu publikacji. Redakcja nie zwraca tekstów niezamówionych i nie odpowiada za treść zamieszczanych reklam oraz ogłoszeń.

Nominacja profesora

Rozmowa z prof. zw. dr. hab. Józefem Bergierem, Pełnomocnikiem Rektora ds. Rozwoju Uczelni, Rektorem PSW w latach 2000-2009.

Panie Profesorze, na początku w imieniu redakcji „Bialskiego Przeglądu Akademickiego” serdecznie gratuluję przyznania tytułu naukowego profesora nauk o kulturze fizycznej.

Uzyskanie tytułu profesora z rąk prezydenta Rzeczypospolitej Polskiej to niewątpliwie duże wyróżnienie i swoiste święto. W moim przypadku 37 lat pracy jako nauczyciela akademickiego, od 1975 r. w ówczesnej filii AWF w Warszawie z siedzibą w Białej Podlaskiej, a od 2000 r. także w Państwowej Wyższej Szkole Zawodowej, a od 2009 r. w Państwowej Szkole Wyższej w Białej Podlaskiej.

Jak przebiegała uroczystość nadania tytułu profesora w Pałacu Prezydenckim?

Zawiadomienie od prezydenta Bronisława Komorowskiego o nadaniu tytułu profesora z dniem 6 sierpnia 2012 dostałem wcześniej. Do uroczystego wręczenia tytułu profesora doszło bardzo szybko, gdyż już 9 października dostąpiłem tego zaszczytu z grupą blisko sześćdziesięciu innych naukowców z bardzo różnych obszarów wiedzy i dyscyplin naukowych. Według przyjętego protokołu osobie nominowanej może towarzyszyć jedna osoba, w moim przypadku była to żona. Wejście do Pałacu Prezydenckiego poprzedza kontrola, co jest naturalną konsekwencją zasad bezpieczeństwa w budynku prezydenta. Po kilkunastu minutach przygotowań najpierw zapraszani są nominowani do tytułu, a po chwili towarzyszące im osoby. Odbywa się uroczyste wręczenie nominacji z rąk prezydenta w towarzystwie ministrów Jego gabinetu oraz ministra Nauki i Szkolnictwa Wyższego, prezesa Polskiej Akademii Nauk, Rady Głównej Szkolnictwa Wyższego i przewodniczącego Centralnej Komisji ds. Stopni i Tytułu Naukowego. Po bardzo



uroczystej części oficjalnej następuje krótka wymiana zdań z Panem Prezydentem z lampką wina i wspólnym zdjęciem z najbliższymi.

Mimo, że uroczystość trwa około godziny, to był też czas na szybką retrospekcję, że droga do profesury w moim przypadku to 37 lat pracy akademickiej z „przygodą” 4 lat pracy posła w latach 1997-2001 i senatora Rzeczypospolitej Polskiej w latach 2007-2011, podczas której łączyłem obowiązki parlamentarzysty i nauczyciela akademickiego, w tym pełnienia funkcji Rektora naszej uczelni w latach 2000-2009.

Po zakończeniu uroczystości w Pałacu Prezydenckim nastąpiło spotkanie w gronie przyjaciół w kawiarni na Krakowskim Przedmieściu.

Mówiąc o drodze do profesury, w jednym z wywiadów przeczytałam, że na jej początku nie przypuszczał Pan, że w przyszłości uzyska Pan tytuł profesora zwyczajnego, a Pana działalność skupiała się nie tylko na nauce. Co sprawiło zatem, że wybrał Pan tylko drogę naukową?

Gdy spojrzę na perspektywę swoich kilkudziesięciu lat pracy, to należy stwierdzić,

że wybierałem kilka dróg w swojej pracy. Pierwszą drogą był sport, praca trenerska, i przez kilkanaście lat trwały równoległe moje poszukiwania – czy zostać trenerem piłki nożnej, czy przedstawicielem nauki. Nie ukrywam, że praca trenerska bardzo mnie inspirowała przynosząc sukcesy w pracy z młodzieżą na arenie krajowej. W poszukiwaniu nowych doświadczeń wyjechałem na staż do pierwszoligowego klubu Zagłębie Sosnowiec. Z perspektywy czasu chcę powiedzieć, że udział przez kilkanaście lat w pracy trenera bardzo mi pomógł w rozwoju naukowym. Mogłem zawsze uzupełniać swoją wiedzę teoretyczną wiedzą praktyczną. Innym polem była polityka, to kilkanaście lat bardzo interesującej „przygody”: wspomniane wcześniej osiem lat pracy w polskim parlamencie, cztery lata pracy jako radnego Miasta Biała Podlaska oraz pełnienie funkcji wiceprzewodniczącego Sejmiku Województwa Lubelskiego. Tak więc moja dotychczasowa praca była wielokierunkowa: praktyka sportu, nauka, polityka, a także praca działacza piłkarskiego. Kierowałem Białkopodlaskim Związkiem Piłki Nożnej, uczestniczyłem w jego tworzeniu od momentu powstania, to jest od 1976 roku, kiedy powstały nowe

rska Józefa Bergiera

województwa, w tym woj. białkopodlaskie. Ukoronowaniem tej pracy działacza piłkarskiego, działacza społecznego jest fakt, że w kadencji 2009-2012 kierowałem wydziałem piłkarstwa kobiecego w Polskim Związku Piłki Nożnej. Reasumując, należy wskazać kilka przedsięwzięć, które podejmowałem w swojej pracy, ale „najsilniejsza” była nauka i chyba zwyciężyła, bo uzyskany tytuł profesora jest tego najlepszym przykładem.

Jak wyglądały początki Pana pracy naukowo-dydaktycznej?

Przed doktoratem prowadziłem w AWF-ie w Białej Podlaskiej zajęcia z takich przedmiotów jak: metodyka wychowania fizycznego, teoria wychowania fizycznego i teoria sportu, łącząc je, jak wcześniej wspomniałem, z pracą trenerską w piłce nożnej w klubie AZS-AWF. Po uzyskaniu stopnia doktora nauk o kulturze fizycznej pełniłem stanowisko Kierownika Zakładu Zespołowych Gier Sportowych.

Proszę przybliżyć czytelnikom „Białskie-go Przeglądu Akademickiego”, na czym polega procedura nadania tytułu naukowego profesora?

Wszczęcie postępowania o nadanie tytułu profesora zwyczajnego rozpoczyna zainteresowany za pośrednictwem uczelni wyższej, w moim przypadku była to Państwowa Szkoła Wyższa im. Papieża Jana Pawła II w Białej Podlaskiej. Uczelnia, która wszczynająca postępowanie, powinna posiadać uprawnienia do nadawania stopnia doktora habilitowanego, w tym przypadku była to Akademia Wychowania Fizycznego w Krakowie. Od tego momentu rozpoczyna się kilkietapowa droga oceny kandydata do tytułu profesora, a wszystkie głosowania odbywają się tajnie. W pierwszej kolejności Rada Wydziału powołała komisję oceniającą dorobek naukowy, dydaktyczny, organizacyjny i współpracy zagranicznej kandydata. Po pozytywnej ocenie i zatwierdzeniu przez Radę Wydziału powołuje dwóch recenzentów z tytułem profesora nauk o kulturze fizycznej. W moim przypadku byli to profesorowie z Akademii Wychowania Fizycznego w Krakowie i we Wrocławiu. W dalszym etapie następuje

szczegółowy proces recenzowania dorobku, który podlega ponownemu zatwierdzeniu przez Radę Wydziału. Wówczas Centralna Komisja ds. Stopni i Tytułu Naukowego powołuje kolejnych dwóch recenzentów z grona profesorów tytularnych, byli to nauczyciele akademicy z AWF w Warszawie i Gdańsku.

Suma czterech recenzji jest prezentowana na kolejnej Radzie i w przypadku pozytywnego głosowania trafia do Zespołu Nauk Medycznych i Kultury Fizycznej w Centralnej Komisji ds. Stopni i Tytułu Naukowego (Komisję tę tworzy 32 profesorów tytularnych – głównie nauk medycznych, w tym jedynie trzech z nauk o kulturze fizycznej). Pozytywny wynik głosowania trafia jeszcze do zatwierdzenia przez Prezydium Centralnej Komisji ds. Stopni i Tytułu Naukowego, które tworzą przewodniczący komisji wszystkich obszarów nauk. Po tych postępowaniach wniosek trafia do Kancelarii Prezydenta Rzeczypospolitej Polskiej, w której odpowiedni zespół przygotowuje końcową opinię, na podstawie której ostateczną decyzję podpisuje Prezydent.

Od lat jest Pan związany z działalnością naukową dotyczącą kultury fizycznej. Co sprawiło, że zainteresował się Pan tą dziedziną? Jakie zagadnienia w szczególności znajdują się w kręgu Pana zainteresowań naukowych?

Faktycznie, moje zainteresowania młodzieńcze wyraźnie kierowały się w stronę sportu, a jego początki związane były z sekcją piłki nożnej klubu „Huragan” Międzyrzec Podlaski, a potem ze studiami w filii AWF w Warszawie z siedzibą w Białej Podlaskiej na kierunku wychowanie fizyczne. Pracę magisterską nt. „Sprawność fizyczna a rozwój umysłowy dzieci Szkoły Podstawowej nr 2 w Międzyrzeczu Podlaskim” obroniłem wcześniej i już od maja 1975 r. zostałem asystentem w lokalnej Akademii Wychowania Fizycznego, prowadząc zajęcia z kolegami z roku, którzy kontynuowali studia w typowym trybie roku akademickiego.

Przez pierwszych kilkanaście lat pracy, o czym powiedziałem już wcześniej, łączyłem zajęcia dydaktyczne na uczelni z pracą trenera piłki nożnej z młodzieżą w klubie

AZS AWF Biała Podlaska, uzyskując kolejno tytuły trenera klasy drugiej, klasy pierwszej i mistrzowskiej. Jednak już po obronie pracy doktorskiej w AWF w Warszawie w 1982 r. na plan pierwszy wysunęła się nauka.

Moje zainteresowania naukowe od początku związane były z zespołowymi grami sportowymi, w tym głównie z piłką nożną. W pierwszym okresie pracy naukowej dotyczyły motoryki dzieci, w tym problematyki naboru i selekcji do piłki nożnej, a w kolejnym okresie charakterystyki i analizy spotkań piłkarskich najwyższej rangi typu mistrzostwa Europy, Świata i Igrzysk Olimpijskich.

W kręgu Pana szczególnych zainteresowań znajduje się kobieca piłka nożna, pełnił Pan nawet funkcję przewodniczącego piłkarstwa kobiecego w PZPN. Skąd ten kierunek?

Jako osoba zajmująca się teorią i praktyką gier zespołowych dostrzegłem już przed wieloma laty, że w polskich warunkach podejście do sportu w wydaniu kobiet jest zbyt tradycyjne, zbyt konserwatywne. Kiedy ponad dwadzieścia lat temu zobaczyłem dziewczęta na treningu w Niemczech, a potem po kilku latach uczestniczyłem w turnieju dziecięcym w Szwecji z drużyną dziesięciolatek z Białej Podlaskiej, w której grały dziewczynki i chłopcy, nie miałem już żadnych wątpliwości, że jest to zjawisko naturalne, iż dziewczęta oprócz różnych dyscyplin sportu chcą uprawiać też piłkę nożną. Jako trener piłki nożnej, chciałem to przenieść do funkcjonowania w Polsce. Nie udało mi się ten pomysł w Akademii Wychowania Fizycznego w Białej Podlaskiej. Kiedy powstała Państwowa Szkoła Wyższa w Białej Podlaskiej, a ja zostałem jej rektorem, pomyślałem sobie, że może to jest to miejsce. Uczelnia wówczas przyjęła to jako dobry pomysł, służący promocji uczelni i tak ta przygoda trwa do dzisiaj. Nasza drużyna AZS PSW już szósty rok gra w Ekstralidze, a troje pracowników uczelni pracuje jako trenerzy z reprezentacją Polski. Z perspektywy czasu myślę, że był to dobry wybór, chociaż dostrzegam coraz większe problemy, szczególnie finansowe. Udział w gronie najlepszych kobiecych zespołów to duże wydatki, a na razie nikt inny, poza uczelnią, nie chce nas zbytnio wspomagać.

Jakie wydarzenie w swojej karierze naukowej, oprócz ostatniego, uznałby Pan za wyjątkowo ważne i znaczące?

Przepustką do pracy naukowej jest tak naprawdę uzyskanie stopnia doktora habilitowanego, który uzyskałem w 1998 r. w Akademii Wychowania Fizycznego w Warszawie, przygotowując pracę nt. „Wiedza ucznia o wykonywanych czynnościach ruchowych a skuteczność w grze”. Sądzę, że ważną inspiracją do nauki był mój udział w 1991 r. w Światowym Kongresie „Science and Football” w Holandii. Spotkanie z przedstawicielami nauki o piłce nożnej z różnych kontynentów było ciekawą przygodą naukową.

Praca naukowa to w dużej mierze publikowanie artykułów, monografii... Proszę opowiedzieć o swoim dorobku naukowym.

Mój dorobek naukowy to sześć autorских podręczników, głównie związanych z zespołowymi grami sportowymi, redakcja naukowa ponad dwudziestu podręczników o różnej tematyce: wychowanie fizyczne, turystyka i rekreacja, sport wyczynowy i osoby niepełnosprawne. Te nowe pola naukowe wyznaczały mi wyzwania związane z Państwową Szkołą Wyższą, powstawały nowe kierunki – Turystyka i rekreacja, potem Zdrowie publiczne, a ostatnio Fizjoterapia, o którą uczelnia złożyła stosowny wniosek. Te wyzwania poszerzały moje zainteresowania związane z kulturą fizyczną, ostatnio jest to aktywność fizyczna różnych grup społecznych i zawodowych, w tym osób niepełnosprawnych. Jestem też autorem ponad 250 artykułów naukowych, w tym z ostatnich lat szczególnie sobie cenię publikacje w renomowanych czasopiśmie z Listy Filadelfijskiej. Mam dużą satysfakcję, że publikacja ze współautorami ukazała się w czasopiśmie kanadyjskim, czy w ostatnim czasie w czasopiśmie w Republice Południowej Afryki. Zastanawiam się, czy nie należy „popatrzeć” na kontynent azjatycki, skoro są już publikacje w Europie, Ameryce i Afryce, a więc pozostała Azja i Australia z Oceanią. Chiny otworzyły się wyraźnie na sport wyczynowy, czego najlepszym przykładem były Igrzyska Olimpijskie w tym kraju, a więc może publikacja w tym kraju. W życiu trzeba mieć marzenia, bo one zawsze inspirują.

Panie Profesorze, proszę opowiedzieć o Pana planach na przyszłość.

Zapewne dalsza praca naukowa, która

powinna być konsekwencją uzyskania tytułu profesora. Ale praca w nieco innej roli, bardziej jako promotora kolejnych prac doktorskich młodszych kolegów z Wydziału Wychowania Fizycznego i Sportu AWF w Białej Podlaskiej i PSW w Białej Podlaskiej, opiekuna prac habilitacyjnych oraz recenzenta kandydatów do stopni doktora, doktora habilitowanego i tytułu profesora. Za swego rodzaju wyróżnienie w ostatnich dniach przyjąłem możliwość recenzji pracy doktorskiej na Uniwersytecie Medycznym. Ale oprócz pracy nad opieką naukową młodych kadr będą to zapewne kolejne prace naukowe w postaci artykułów i książek. Publikacje na Liście Filadelfijskiej to szansa promowania obu uczelni – AWF w Białej Podlaskiej i PSW w Białej Podlaskiej, to możliwość umacniania dorobku naukowego w drodze do powołania w naszym mieście Akademii Białskiej.

Obecnie pracę nauczyciela akademickiego łączę z obowiązkami wynikającymi z powołania do Polskiej Komisji Akredytacyjnej w zespole nauk medycznych, o zdrowiu i kultury fizycznej, który ocenia jakość kształcenia w uczelniach. Dostrzegając stały rozwój Wydziału Wychowania Fizycznego i Sportu w Białej Podlaskiej i Państwowej Szkoły Wyższej w Białej Podlaskiej, chciałbym życzyć studentom i mieszkańcom Białej Podlaskiej realizacji wszystkich zamierzeń inwestycyjnych w ramach nowych Campusów uczelni. Przebieg mojej dotychczasowej pracy wskazuje, że los stawia na mojej drodze różne ciekawe zadania.

Chciałbym przy tej okazji podziękować tym wszystkim, którzy inspirowali mnie i dalej to życzliwie czynią, do nowych wyzwań.

Głównie jednak dziękuję najbliższym, którzy pozwalają mi na moje pasje, w tym te związane z nauką.

Moje ostatnie pytanie dotyczy pozanaukowych pasji – czy znajduje Pan na nie czas?

Po tym pytaniu powinienem wzmocnić podziękowania moim najbliższym osobom z Rodziny, którzy pozwalają na moje różne pasje. Powtórzę te, które wcześniej wymieniłem: nauka to jedna z pasji, druga to polityka, która nadal mi towarzyszy, ale w trochę „spokojniejszym” wydaniu; następnie – praca społeczna w różnych jednostkach kultury fizycznej, chociażby kierowanie krajową piłką kobietą, która zajmuje mi sporo czasu, ale jest to ciekawe zajęcie. Jestem dzięki temu reprezentantem kraju na międzynarodowych konferencjach, czy, jeżeli czas pozwala, także uczestnikiem meczów towarzyskich w ramach mistrzostw świata czy Europy kobiet. W mojej ocenie, te wszystkie pasje kształtowały mnie i może dlatego uznano, że zasłużyłem na tytuł profesora, bo tytuł profesora to nie tylko nauka, to między innymi działalność dydaktyczna, działalność związana z pracą w organizacjach kultury fizycznej, a także działalność na arenie międzynarodowej.

Dziękuję za rozmowę.

*Rozmawiała Paulina Rynkiewicz
Zdjęcia:*

*okładka i str. 2 - Łukasz Kamiński,
materiały Kancelarii Prezydenta RP;
str 4 - archiwum PSW*



Kalendarium wrzesień - listopad

wrzesień

6 września

– Instytut Zdrowia zorganizował **III Konferencję Naukową „Współczesny człowiek w zdrowiu i chorobie”**. Celem konferencji było zaprezentowanie najnowszych wyników badań dotyczących wciąż rozwijających się chorób cywilizacyjno-społecznych, zagadnień fizjoterapii, medycyny ratunkowej. Tematyka konferencji dotyczyła również narastającego problemu niepełnosprawności człowieka z uwzględnieniem rozwiązań medycznych, społecznych jak też ekonomicznych. Równie ważne zagadnienie stanowił intensywny rozwój zdrowia publicznego i jego znacząca rola w ochronie zdrowia. Na uwagę zasługiwał sposób realizowania wychowania fizycznego w szkołach i jego wpływ na kształtowanie postaw wobec własnej aktywności fizycznej i odpowiedzialności za aktywność fizyczną przez całe życie (zdjęcie 1).

7 września

– przy udziale przedstawicieli Ministerstwa Nauki i Szkolnictwa Wyższego, Urzędu Marszałkowskiego Województwa Lubelskiego

go, władz uczelni i wielu gości odbyło się **uroczyste otwarcie Centrum Badań nad Innowacjami i Domu Studenta**. Centrum Badań nad Innowacjami pozwoli na przepro-



(zdj. 1)

wadzenie badań z zakresu budownictwa, informatyki i nauk o zdrowiu w nowoczesnych laboratoriach, a Dom Studenta umożliwi studentom komfortowe warunki mieszkania i nauki. Więcej o tym wydarzeniu piszemy na stronach 8-11.

13-15 września

– zorganizowana została **ogólnopolska konferencja naukowa pn. „Rekreacja w krajobrazach o wysokim potencjale”** zorganizowana przez Instytut Turystyki i Rekreacji PSW oraz Polską Asocjację Ekologii Krajobrazu. Celem konferencji było wypracowanie zasad działalności rekreacyjnej w granicach terenów o wysokich walorach przyrodniczych i pozaprzyrodniczych przy zachowaniu założeń rozwoju zrównoważonego. Szczegółową relację z konferencji publikujemy na stronie 24.

14 września

– odbyło się **I posiedzenie Konwentu PSW**. Konwent jest organem opiniującym i doradczym, do jego kompetencji należy m.in. wyrażanie opinii odnośnie strategii i planów rozwoju uczelni, potrzeb kształcenia i prowadzenia działalności naukowo-badawczej, występowanie do senatu z wnioskami o uruchomienie nowych kierunków studiów, wspieranie inicjatyw władz uczelni służących rozwojowi regionu, informowanie opinii publicznej w regionie o działalności uczelni. W składzie Konwentu PSW znaleźli się: Marszałek Województwa Lubelskiego Krzysztof Hetman, Prezydent Miasta Biała Podlaska Andrzej Czapski, Starosta Powiatu Bialskiego Tadeusz Łazowski, Dyrektor bialskiego szpitala Dariusz Oleński, Dyrektor I LO w Białej Podlaskiej Przemysław Olesiejuk, Kierownik Makroregionu Południowo-Wschodniego Kredyt Banku Marek Łukaszuk, Prezes Ogólnopolskiego Stowarzyszenia Na Rzecz Obrony Przewoźników Jarosław Jakoniuk, Wójt Gminy Rokitno i przedstawiciel absolwentów PSW Jacek Szewczuk; przedstawiciele przedsiębiorców: Waldemar Wołoskiuk, Ber-

nard Domański, Jerzy Jaworski, Prezes Koła Białczan Marek Świątłowski; przedstawiciele uczelni, z którymi PSW podpisała umowę o współpracy: SGGW – Jarosław Gołębiowski, Politechnika Lubelska – Adam Wasilewski; przedstawiciele pracowników PSW – Małgorzata Mikołajczuk i Józef Bergier, Rektor, Prorektor oraz Kanclerz PSW. Przewodniczącym Konwentu PSW został inż. Eugeniusz Izdebski – Prezes Izby Gospodarczej w Białej Podlaskiej (zdjęcie 2).

15-16 września

– studenci PSW pod okiem mgr. Michała Sroki oraz nurkowie z Centrum Nurkowego Scuba Extreme z Lublina brali udział **w akcji sprzątania Jeziora Białego w Okunince pod nazwą „Eko Helikopter”**. Jezioro Białe to jedno z najpopularniejszych miejsc wypoczynku w naszym regionie, więc jest też miejscem szczególnie narażonym na zanieczyszczenia. Jednocześnie jezioro znajduje się w dziesiątce najczystszych jezior w Polsce – na szczęście są ludzie, którzy starają się, by brak rozwagi niektórych turystów tego nie zmienił. Akcji towarzyszyły prelekcje m.in. na temat flory i fauny Jeziora Białego, nurkowania, można było również pojeździć konno lub poćwiczyć udzielanie pierwszej pomocy. Skąd nazwa akcji? Na początku tego roku zatopiono na dnie jeziora wrak helikoptera MI-2. Znajdujący się na głębokości 30 metrów wrak jest atrakcją dla nurków, służy również do celów szkoleniowych. Akcja Eko Helikopter jest podjęciem za stworzenie takiej „gratki” dla wielbicieli nurkowania. W akcji wzięły również udział dzieci, które zaangażowały się w sprzątanie terenów wokół jeziora.

17 września

– **czasopisma naukowe PSW uzyskały punktację Ministerstwa Nauki i Szkolnictwa Wyższego: „Rozprawy Społeczne” – 3 punkty, „Człowiek i Zdrowie” – 2 punkty, „Studia Ekonomiczne i Regionalne” – 2 punkty.**

19 września

– odbyło się **I posiedzenie Senatu** nowej kadencji. Więcej informacji nt. prac Senatu PSW na stronach 18-19.

20 września

– w Centrum Nauki Kopernik w Warszawie w przededniu nowego roku akademickiego odbyło się **spotkanie Okrągłego Stołu Rektorów Szkół Wyższych z całej Polski**, którego gospodarzem była Pani Minister Nauki i Szkolnictwa Wyższego, prof. Barbara Kudrycka. W spotkaniu brał udział Rektor PSW, prof. Mieczysław Adamowicz. Więcej informacji na ten temat przedstawiamy na stronie 8-10.

20-22 września

– we Włocławku odbyło się **XVIII Zgromadzenie Plenarne Konferencji Rektorów Publicznych Szkół Zawodowych**, w którym udział wzięli Rektor PSW, prof. Mieczysław Adamowicz. Gospodarzem spotkania był prof. dr hab. Tadeusz Dubicki, Rektor Państwowej Wyższej Szkoły Zawodowej we Włocławku. Wśród gości, którzy uczestniczyli w obradach byli m.in. dr hab. Daria Lipińska-Nałęcz – Podsekretarz Stanu w Ministerstwie Nauki i Szkolnictwa Wyższego, prof. dr hab. Józef Lubacz – Przewodniczący Rady Głównej Nauki i Szkolnictwa Wyższego oraz prof. dr hab. Danuta Strahl – Wiceprzewodnicząca Polskiej Komisji Akredytacyjnej (zdjęcie 3).

(na podstawie www.krepsz.org.pl).

28 września

– Instytut Neofilologii zorganizował **konferencję naukowo-metodyczną pn. „Rozwijanie wiedzy, umiejętności i postaw w kształceniu neofilologicznym – nowe wyzwania”**, adresowaną do nauczycieli szkół wyższych jak i nauczycieli szkół średnich. Konferencja była poświęcona problematyce budowania wiedzy, rozwijania kompetencji językowej i komunikacyjnej oraz promowania postaw otwartości i samo-



(zdj. 2)



(zdj. 3)

dzielności w procesie kształcenia studentów kierunków filologicznych w zakresie różnych specjalności i specjalizacji. Więcej na temat konferencji – stronie 21.

Październik

5 października

– po raz trzynasty odbyła się **Uroczysta Inauguracja Roku Akademickiego 2012/2013**. Uroczystości towarzyszył wykład prof. Leny Kolarskiej-Bobińskiej nt. „Przyszłość Unii Europejskiej – wzmocnienie czy rozpad”, wręczone zostały wyróżnienia „Zasłużony dla PSW”, nagrodzono studentów za najlepsze wyniki w nauce i prace dyplomowe, zaś studenci I roku z najwyższymi notami w procesie rekrutacji złożyli uroczyste ślubowanie. Szczegółową relację z Inauguracji publikujemy na stronach 12-13.

9 października

– Prezydent RP Bronisław Komorowski wręczył nominacje profesorskie nauczycielom akademickim oraz pracownikom nauki i sztuki. W gronie **57 naukowców znalazł się prof. zw. dr hab. Józef Bergier, pracownik**

naukowy PSW oraz Pełnomocnik Rektora ds. Rozwoju Uczelni. Prezydent gratulował wszystkim profesorom sukcesu i dziękował za wysiłek oraz za osiągnięcia na drodze do tytułu profesorskiego. – To niezwykle moment w życiu każdego człowieka nauki – ocenił. Szczegóły tego wydarzenia zostały przedstawione w rozmowie z profesorem Bergierem na stronach 2-4.

11 października

– reprezentacja studentów PSW wraz z Pocztem Sztandarowym pod opieką p. Sylwii Koczorowskiej wzięła udział w **XII pielgrzymce Rodziny Szkół Jana Pawła II na Jasną Górę**. Więcej informacji na temat pielgrzymki publikujemy na stronie 26.

16 października

– w Białej Podlaskiej obchodzono **Dzień Walki z Rakiem**. Do działania włączyli się studenci pielęgniarstwa i ratownictwa medycznego organizując na Placu Wolności stoisko, przy którym mieszkańcy mogli otrzymać poradę zdrowotną w zakresie BMI (indeks masy ciała z ukierunkowaniem na nadwagę, otyłość). Studenci mierzyli ciśnienie, uczyli wykonywać samobadanie piersi oraz zachowań w sytu-

acji zagrożenia zdrowia i życia. Ponadto przedstawiono uczestnikom pikniku ważne informacje dotyczące czerniaka skóry i raka prostaty. Opiekę merytoryczną nad studentami objęły dr Anna Ślifirczyk, mgr Martyna Krukowska i mgr Danuta Pawlik (zdjęcie 4).

28 października

– rozegrany został mecz **Ekstraligi Kobiet pomiędzy piłkarkami AZS PSW Biała Podlaska a zawodniczkami AZS UJ Kraków**. Nasze zawodniczki pokonały drużynę z Krakowa 2:0. Bramki zdobyły: Patrycja Królikowska i Magdalena Konieczna.

Listopad

11 listopada

– w związku z obchodami Święta Niepodległości grupa studentów należących do sekcji biegów przełajowych AZS PSW wzięła udział w **biegu ulicznym upamiętniającym wydarzenia z 11 listopada**. Opiekunem ekipy biegaczy była dr Joanna Baj-Korpak.

22 listopada

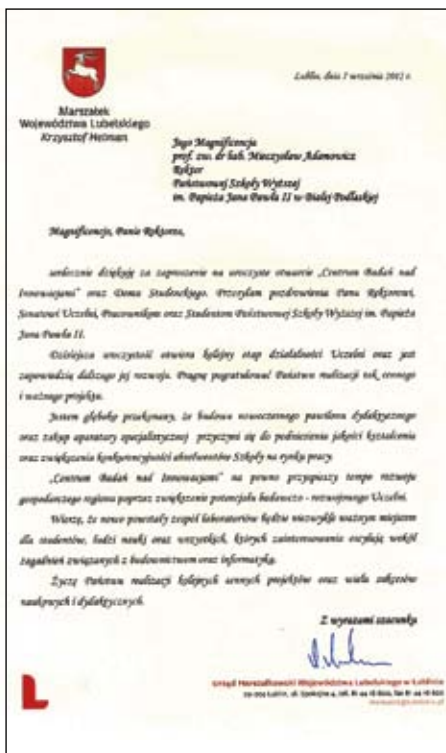
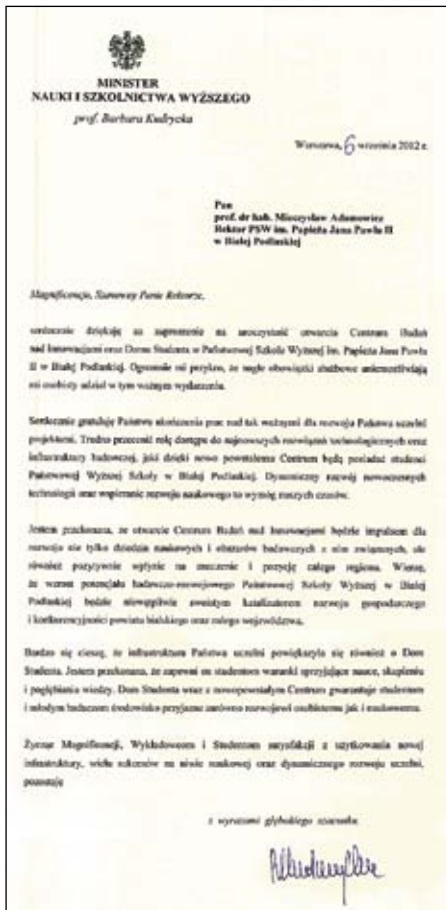
– odbyła się **VII Międzynarodowa Konferencja Naukowa nt. „Pedagogika Integracyjna z pomocą człowiekowi”**. Celem konferencji było podjęcie refleksji nad głównymi działaniami integracyjnymi – metodami pomocy, skutecznością działań edukacyjnych, profilaktycznych, terapeutycznych organizowanych przez różne podmioty i środowiska, a przede wszystkim odpowiedź na pytanie o zakres i tzw. „granice”, szanse i możliwości pomocy osobom będącym w potrzebie.



(zdj. 4)

Budujemy akademia

Dom studencki oraz Centrum Badań nad Innowacjami – część nowoczesnego Campusu PSW została oddana do użytku 7 września 2012 roku. Innowacyjne połączenie laboratoriów oraz akademika nie tylko umożliwi komfortowe warunki nauki dla studentów PSW, ale również pozwoli na rozwój badań naukowych, szczególnie w zakresie budownictwa, informatyki i nauk o zdrowiu.



Uroczystość otwarcia Centrum Badań nad Innowacjami oraz Domu Studenckiego rozpoczął prof. zw. dr hab. Mieczysław Adamowicz, Rektor PSW, witając wszystkich przybyłych gości. Koncepcję Centrum, jej wdrożenie i oczekiwania przedstawił prof. zw. dr hab. Józef Bergier, Pełnomocnik Rektora ds. Rozwoju Uczelni, który podkreślał, że warto było czekać na otwarcie tak kluczowych dla funkcjonowania uczelni obiektów. Kierownik Centrum Badań nad Innowacjami, doc. dr inż. Tomasz Grudniewski oraz Dyrektor Campusu, mgr Adam Chodziński w swojej prezentacji przypomnieli, jak powstawało Centrum Badań nad Innowacjami. – Była to ogromna praca trzech zespołów, które będą mogły teraz realizować swoje marzenia – powiedział doc. Grudniewski. W Centrum Badań nad Innowacjami w zakresie zdrowia, technologii informatycznych oraz źródeł energii odnawialnej współfinansowanym w ramach Programu Operacyjnego Rozwój Polski Wschodniej powstały nowoczesne laboratoria, dzięki którym śmiało możemy konkurować z najlepszymi ośrodkami badawczymi w Polsce. W wywiadzie dla Radia Lublin Kierownik Centrum Badań podkreślał, że trzy instytuty: Zdrowia, Budownictwa i Informatyki będą się wymieniać między sobą technologiami, doświadczeniami, osiągnięciami. – Będziemy się zajmować badaniami na temat zdrowia, gruźlicy, boreliozy, ekobudownictwa, technik przetwarzania obrazów, technik przetwarzania informacji – wszystkim, co związane z informatyką, ale w sensie opracowywania nowych technologii, nie tylko stroną informatyczną, ale również techniczną – dodał.

świetną zachętą dla młodzieży do studiowania w PSW, zwłaszcza, że standard pokoi nie odbiega od hotelowego. Na studentów czeka 85 pokoi 2-osobowych, 4 pokoje dostosowane do potrzeb osób niepełnosprawnych, 3 pokoje typu apartament, 6 kuchni, 2 pokoje do cichej nauki, pralnia, ale również siłownia, sala fitness i multimedialna świetlica. Jak przekonywał Dyrektor Campusu, Dom Studencki przyczyni się do integracji społeczności studenckiej, stworzy nie tylko atmosferę nauki, ale też pozwoli na organizację spotkań, wymian i konferencji.

Magdalena Maciejewska, Dyrektor Departamentu Instrumentów Polityki Naukowej Ministerstwa Nauki i Szkolnictwa Wyższego pogratulowała władzom uczelni sukcesów: nie tylko oddania do użytku nowoczesnych obiektów, ale również wysokiego miejsca w rankingu miesięcznika „Perspektywy”. Odczytała również list gratulacyjny podpisany przez Minister Barbarę Kudrycką. Andrzej Miskur, Zastępca Dyrektora Departamentu ds. Kultury w Urzędzie Marszałkowskim Województwa Lubelskiego odczytał list gratulacyjny w imieniu Marszałka Województwa Lubelskiego Krzysztofa Hetmana. – Dzisiejsza uroczystość otwiera kolejny etap i jest zapowiedzią dalszego rozwoju – powiedział. Prezydent Białej Podlaskiej, Andrzej Czapski dodał, że z wielką radością obserwuje dynamiczny rozwój uczelni, która jest jednym ze znaczących wyróżników miasta.

Zaproszeni goście uczestniczyli w poświęceniu obiektu, które odbyło się z udziałem księdza dziekana Ryszarda Kardasa oraz ks. Sławomira Szypulskiego, Duszpasterza Akademickiego. Po zwiedzaniu obiektów i laboratoriów odbyła się także konferencja prasowa z udziałem władz uczelni, zapro-

Adam Chodziński dodał, że akademik, znajdujący się nad Centrum Badań, jest

ndemickość!

szonych gości oraz dr n. med. Jolanty Paluch-Oleś i dr n. med. Małgorzaty Tokarskiej-Rodak – koordynatorek laboratorium Instytutu Zdrowia PSW, Eugeniusza Izdebskiego – prezesa firmy BUDOMEX (wykonawcy robót budowlanych), mgr. inż. Leszka Kozłowskiego, inspektora nadzoru inwestorskiego w PSW.

Prof. Józef Bergier w wywiadzie dla portalu pulsmiasta.tv poinformował, że w ciągu najbliższych trzech lat uczelnia chce rozpocząć trzeci stopień kształcenia, czyli uprawnienia do doktoryzo-

wania. Bezwzględny warunkiem jest dynamiczny rozwój naukowy – baza związana z kierunkami medycznymi, z informatyką i budownictwem pozwala na uruchomienie pierwszego kierunku studiów trzeciego stopnia; tym kierunkiem w strategii uczelni jest Zdrowie publiczne. Nowoczesny sprzęt pozwoli zaś na publikowanie artykułów w czasopismach na najwyższym poziomie naukowym.

Paulina Rynkiewicz
Sekcja Nauki i Wydawnictw



Wstęgę przecina: Prezydent Białej Podlaskiej Andrzej Czapski, przedstawiciel MNiSW Magdalena Maciejewska, przedstawiciel Urzędu Marszałkowskiego Woj. Lubelskiego Andrzej Miskur, Pełnomocnik Rektora ds. Rozwoju Uczelni prof. zw. dr hab. Józef Bergier



Przemawia Rektor prof. zw. dr hab. Mieczysław Adamowicz



Magdalena Maciejewska, przedstawiciel MNiSW czyta list gratulacyjny od Minister Barbary Kudryckiej

Dom Studencki oraz Centrum Badań nad Innowacjami



Uroczyste poświęcenie nowego budynku



Koncepcja Centrum Bada

... jako ośrodka naukowego skupiającego wokół siebie młodych naukowców z Polski Wschodniej zrodziła się niespełna 4 lata temu, bo w kwietniu 2009 roku. O znaczeniu powstania i słuszności istnienia CBnI dla Białej Podlaskiej, dla ludzi nauki, dla środowisk lokalnych przedsiębiorców, dla rozwoju gospodarczego regionu nie trzeba nikogo przekonywać. Takie Centrum to ogromna szansa na włączenie się naszych pracowników w projekty badawcze prowadzone przez największe ośrodki naukowe nie tylko krajowe, ale także i te zagraniczne, dzięki czemu otworzą się przed nimi szerokie możliwości zaistnienia i wzmocnienia własnego potencjału badawczo-rozwojowego.

Aby w pełni wykorzystać dotacje unijne oraz powołać do życia Centrum z prawdziwego zdarzenia, kluczowe stało się opracowanie planu usytuowania i zagospodarowania laboratoriów, ich wyposażenia w odpowiedniej jakości sprzęt zgodny z zakładanym kierunkiem prowadzonych badań. Tak powoli zrodziła się idea, która swoje odzwierciedlenia znalazła w moich odręcznych szkicach, trochę sfatygowanych zębem czasu:



Ta prosta, mało skomplikowana forma znalazła swoje przełożenie w planie ostatecznym, który w kolejnych etapach ewolucji idei centrum (lata 2009-2011) przybrał formę precyzyjnego planu budowy (wizualizacja na str. 11)

Prace budowlane rozpoczęły kolejny etap powstawania Centrum. Ostateczny jego kształt jest wynikiem korelacji wielu czynników. Należało uwzględnić, że CBnI będzie się znajdowało na parterze Domu Studenta



Autor tekstu, doc. dr inż. Tomasz Grudniewski

PSW, co ograniczało przestrzeń do zagospodarowania oraz narzucało (ze względu na konstrukcję nośną budynku) sposób rozlokowania pomieszczeń. Dodatkowymi zagadnieniami były sprawy związane z wymaganymi przez osprzęt laboratoryjny przyłączami: wysokie napięcie, wentylacja i klimatyzacja, zasilanie i odpływ wody oraz gazów roboczych, umiejscowienie dwóch maszynowni oraz skuteczne ich odizolowanie od pomieszczeń przeznaczonych do prac badawczych.

Mury to jednak nie wszystko, to jedynie szkielet, który ma pomóc realizować myśl naukową. Opracowanie koncepcji docelowych prac badawczych, określenie kierunku prowadzenia badań – oto kluczowe zagadnienia, z którymi w dalszej kolejności trzeba było się zmierzyć. Za najbardziej rokujące,

nowatorskie, takie na których warto się skupić w naszym regionie uznano zagadnienia związane z konwersją energii odnawialnej, technologiami informatycznymi ze szczególnym naciskiem położonym na przetwarzanie obrazów oraz kwestie zdrowotne ukierunkowane na gruźlicę i boreliozę. W ten sposób narodził się pomysł powołania do życia obiektu mieszczącego laboratorium Instytutu Informatyki z pracowniami optyki, symulacji, laboratoriami chemicznymi i pomieszczeniem czystym clean room, Instytutu Budownictwa z dwiema pracowniami do badań związanych z pozyskiwaniem energii ze źródeł odnawialnych i Instytutu Zdrowia z laboratoriami chorób zakaźnych.

Zaraz po określeniu kierunku prac badawczych, a w zasadzie ściśle z kierunkiem badań

dań nad Innowacjami...

związanych, było wyspecyfikowanie aparatury naukowo-badawczej spełniającej, zgodnie z założeniami projektowymi, najwyższe światowe standardy w zakresie wyposażenia laboratoryjnego. Zaplanowanie zakupu aparatury badawczej na kilka lat w przód (biorąc pod uwagę dynamikę w technologiach badawczych) było zadaniem niezwykle trudnym.

Bezapelacyjnym sukcesem jest zintegrowanie trzech instytutów we wspólnej pracy badawczej. Wzajemna wymiana wiedzy i doświadczeń, a w szczególności możliwość prowadzenia razem prac naukowych, otworzyły przed osobami zaangażowanymi w prace w CBnI szeroki wachlarz możliwości.

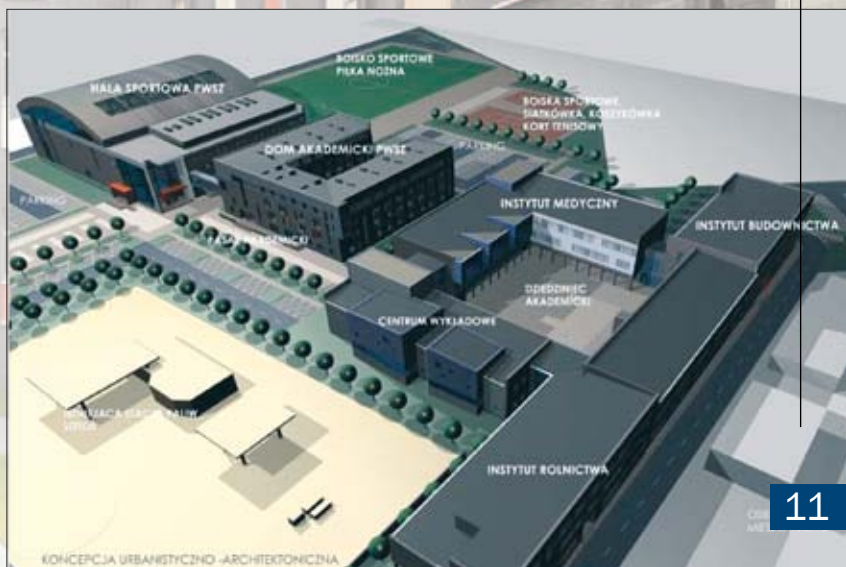
Balans pomiędzy dostępnością zaplanowanych w projekcie środków a założeniami finalnymi projektu, zaowocował między innymi zakupem urządzeń do:

- nanoszenia i obróbki bardzo cienkich warstw;
- badania charakterystyk elementów elektronicznych oraz fotowoltaicznych;
- oceny stopnia zakażenia grzybicą oraz boreliozą;
- pomiarów oraz symulacji wraz z oprogramowaniem;
- prac w atmosferze czystej (clean room).

Powołanie CBnI przełożyło się nie tylko na powstawanie bogatej infrastruktury badawczej. Bezapelacyjnym sukcesem jest zintegrowanie trzech instytutów we wspólnej pracy badawczej. Wzajemna wymiana wiedzy i doświadczeń, a w szczególności możliwość prowadzenia razem prac naukowych, otworzyły przed osobami zaangażowanymi w prace w CBnI szeroki wachlarz możliwości, pomogły dostrzec inne spojrzenia na badane zagadnienie – głównie dzięki korelacji tak różnych – jak się wydaje - dyscyplin jak: informatyka, medycyna i budownictwo. Pierwsze efekty prac załogi interdyscyplinarnej już obserwujemy w postaci ciekawych prac badawczych i wzajemnym wykorzystaniu posiadanej bazy aparaturowej.

doc. dr inż. Tomasz Grudniewski

Kierownik Centrum badań nad Innowacjami w zakresie zdrowia, technologii informatycznych oraz źródeł energii odnawialnej



UROCZYSTA INAUGURACJA

INAUGURACJA 2012/2013



INAUGURACJA 2012/2013

5 października 2012 po raz trzynasty uroczyste zainaugurowano rok akademicki w PSW. Uroczystość uświetnił wykład Posłanki do Parlamentu Europejskiego, prof. Leny Kolarzkiej-Bobińskiej.

Tradycyjnie, przed uroczystością została odprawiona Msza św. w intencji studentów i pracowników PSW w kościele pw. Chrystusa Miłosiernego. Główna część Inauguracji rozpoczęła się o godzinie 11. Rektor PSW, prof. zw. dr hab. Mieczysław Adamowicz powitał przybyłych gości, pracowników PSW, a przede wszystkim studentów I roku. W swoim wystąpieniu Rektor przedstawił zarówno aktualny obraz uczelni, ale też plany na przyszłość. Głos zabrali również goście honorowi: Sekretarz Stanu w Ministerstwie Edukacji Narodowej – Tadeusz Sławewski, Wicemarszałek Województwa Lubelskiego – Sławomir Sosnowski, Adam Olesiejuk – wiceprezydent Miasta Biała Podlaska, Starosta Powiatu Białskiego – Tadeusz Łazowski oraz Przewodniczący Konwentu PSW, Prezes Izby Gospodarczej – Eugeniusz Izdebski. Swoje wystąpienia przygotowała również p. Magdalena Us, przedstawicielka Samorządu Studenckiego oraz p. Krystyna Wasiluk z Białorusi, przedstawicielka studentów obcokrajowców.

Swoją obecnością uroczystość zaszczytli także przedstawiciele służb mundurowych – m.in. Kierownik Strzeżonego Ośrodka dla Cudzoziemców w Białej Podlaskiej, mjr SG Wojciech Rogowski, duchowieństwa wraz z duszpasterzami akademickimi: ks. dr. Jackiem Muchą oraz ks. Marcinem Gościem, któremu towarzyszył również proboszcz Parafii Prawosławnej p.w. Św. Cyryla i Metodego w Białej Podlaskiej, ks. prot. Andrzej Pugacewicz; wśród gości znaleźli się także posłowie, przedstawiciele władz samorządowych i przedstawiciele mediów.

Po raz trzeci przyznano nagrody „Zasłużony dla PSW, w uznaniu za wyjątkowy wkład w rozwój Uczelni i umacnianie jej prestiżu. W tym roku nagrodzono:

- **Andrzeja Czapskiego** – Prezydenta Miasta Biała Podlaska,
- **Waldemara Godlewskiego** – Zastępcę Prezydenta Miasta Biała Podlaska,
- **doc. dr. Wiesława Romanowicza** – Prorektora ds. studenckich,
- **dr Agnieszkę Siedlecką** – Dyrektora Instytutu Ekonomii i Zarządzania,
- **dr Grażynę Czaplicką** – Zastępcę Kierownika Zakładu Języka Angielskiego w latach 2001-2012,

- **Hannę Kasprzyk** – Dyrektora Akademickiego Liceum Ogólnokształcącego w latach 2006-2012,
- **mgr inż. Sylwię Koczorowską** – Głównego Specjalistę ds. rekrutacji,
- **Bernarda Domańskiego** – Współwłaściciela firmy „Petrodom”.

Jak co roku, wyróżnienia otrzymali również absolwenci, którzy uzyskali najwyższe średnie z całego okresu studiów. Pamiątkowe dyplomy i nagrody pieniężne otrzymali:

- **Marta Kortoniuk** – Filologia;
- **Joanna Olęcka** – Turystyka i Rekreacja;
- **Izabela Młynarczyk** – Socjologia;
- **Mirosław Kowalczyk** – Pedagogika;
- **Danuta Boczyło** – Zarządzanie;
- **Monika Sienkiewicz** – Zdrowie Publiczne;
- **Sławomir Czernik** – Informatyka;
- **Jolanta Orepuk** – Rolnictwo.

Fundatorami nagród byli: p. Piotr Nadolski – Właściciel Firmy AV System, p. Andrzej Wiśniewski – Właściciel Firmy COMEF Aparatura Naukowo-Badawcza, p. Eugeniusz Izdebski – Prezes Przedsiębiorstwa Wielobranżowego z Białej Podlaskiej BUDOMEX sp. z o.o. oraz p. Eugeniusz Mazur – Prezes Zarządu SPOŁEM Powszechnej Spółdzielni Spożywców w Białej Podlaskiej.

Nagrodzeni zostali również absolwenci, którzy napisali najlepsze prace dyplomowe:

- **Absolwentka kierunku Turystyka i Rekreacja Patrycja Ługowska za pracę napisaną pod kierunkiem doc. dr. Mieczysława Bytniewskiego,**
- **Absolwentka kierunku Pedagogika Elwira Sidoruk za pracę napisaną pod kierunkiem dr. Cezarego Kality,**
- **Absolwentka kierunku Zarządzanie Joanna Tomczak za pracę napisaną pod kierunkiem prof. zw. dr. hab. Mieczysława Adamowicza,**
- **Absolwentka kierunku Filologia Marzena Mierzwa za pracę napisaną pod kierunkiem dr. Izabeli Dąbrowskiej,**
- **Absolwentka kierunku Socjologia Izabela Młynarczyk za pracę napisaną pod kierunkiem prof. dr. hab. Sławomira Partyckiego,**
- **Absolwentka kierunku Rolnictwo Agnieszka Przybysz za pracę napisaną pod kierunkiem prof. dr. hab. inż. Janiny Skrzyczyńskiej.**

Specjalne wyróżnienie za zasługi na rzecz PSW otrzymali również:

Tomasz Borodijuk – Przewodniczący Samorządu Studenckiego w latach 2011/2012 oraz przedstawiciel studentów kierunku Zarządzanie w Senacie Uczelni w latach 2008-2012,
Marcin Kalicki – za zaangażowanie i wieloletnią pracę w Uczelnianej Radzie Samorządu Studenckiego, oraz za reprezentowanie studentów kierunku Ratownictwo Medyczne w Senacie Uczelni.

Wyjątkowym punktem uroczystości była immatrykulacja studentów I roku, którzy uzyskali najwyższe lokaty w postępowaniu rekrutacyjnym na poszczególnych kierunkach:

- **PIELĘGNIARSTWO** – **Monika Soćko,**
- **RATOWNICTWO MEDYCZNE** – **Karol Molski,**
- **ZDROWIE PUBLICZNE studia I stopnia** – **Magda Szymańska,**
- **ZDROWIE PUBLICZNE studia II stopnia** – **Karolina Gnacewicz,**
- **TURYSTYKA I REKREACJA studia I stopnia** – **Izabela Chibowska,**
- **TURYSTYKA I REKREACJA studia II stopnia** – **Angelika Kozak,**
- **ROLNICTWO** – **Ilona Orlak,**
- **SOCJOLOGIA** – **Anna Oksiejuk-Wasilewska,**
- **PEDAGOGIKA** – **Natalia Zygmunt,**
- **INFORMATYKA** – **Jakub Orzepowski,**
- **BUDOWNICTWO** – **Krzysztof Patejuk,**
- **ZARZADZANIE** – **Diana Ostapowicz,**
- **FILOLOGIA** – **Aleksandra Reszotnik,**
- **BEZPIECZEŃSTWO NARODOWE** – **Adam Pawlik,**
- **FINANSE I RACHUNKOWOŚĆ** – **Kamila Kondracka,**
- **EKONOMIA studia I stopnia** – **Robert Rożen,**
- **EKONOMIA studia II stopnia** – **Magdalena Us.**

Wykład inauguracyjny nt. „Przyszłość Unii Europejskiej – wzmocnienie czy rozpad” wygłosiła prof. Lena Kolarzka-Bobińska, posłanka do Parlamentu Europejskiego. Zwieńczeniem uroczystej inauguracji był koncert w wykonaniu orkiestry kameralnej Państwowej Szkoły Muzycznej z Białej Podlaskiej koncert pt. „Wielcy kompozytorzy XVIII wieku”, przygotowany przez p. Waldemara Robaka – Dyrektora Państwowej Szkoły Muzycznej w Białej Podlaskiej i jego uczniów. Uroczystości towarzyszyła również wystawa fotograficzna pt. „Nadbużańskie Pejzaże” autorstwa Pana Artura Tabora.

Paulina Rynkiewicz
Sekcja Nauki i Wydawnictw

Drodzy Państwo, Goście, Pracownicy, Studenci!

Sądzę, że obowiązkiem Rektora Uczelni w czasie inauguracji jest przedstawić aktualny obraz szkoły i zarys działań, które były podejmowane po ubiegłorocznej inauguracji. Nie sposób w krótkim wystąpieniu opisać powiększający się i mieniący różnymi kolorami i odcieniami obraz uczelni. Będę w stanie podać niektóre tylko suche fakty i liczby a sam koloryt, jego głębię i nastrój będą Państwo mogli obejrzeć, poznać i dotknąć osobiście w czasie tej inauguracji czy później. Zachęcam także do rozmów z pracownikami i do wizyt, na które zapraszamy w rozpoczynającym się roku.

W ubiegłym roku uczelnia rozwijała skutecznie swój potencjał materialny, kadrowy oraz dostosowywała funkcjonowanie i zarządzanie do nowych uwarunkowań i norm prawnych. Jednym z najważniejszych uwarunkowań ogólnych były zmiany demograficzne i kurcząca się baza rekrutacyjna ze względu na coraz mniejszą liczbę maturzystów. W sferze prawnej była to znowelizowana ustawa o szkolnictwie wyższym i powiązane z nią zarządzenia oraz cały pakiet nowych norm prawnych. Uczelnia w pełni dostosowała się do nowego prawa.

W poprzedni rok akademicki uczelnia weszła z nowymi kierunkami studiów takimi jak: Budownictwo, Finanse i rachunkowość oraz Bezpieczeństwo narodowe. Uruchomienie studiów inżynierskich i licencjackich na tych kierunkach okazało się bardzo trafne, kierunki te były uprzednio a także w bieżącym roku lokomotywami rekrutacji, na które przyjęliśmy po sto i większą liczbę kandydatów. Cieszymy się, że naszą uczelnię wybrało ponad 1400 osób. Tym wszystkim gratulujemy trafnego wyboru.

W skrócie chciałbym poinformować, że uczelnia prowadzi 14 kierunków studiów I stopnia, w tym 11 kierunków licencjackich, na których funkcjonują 23 specjalności, 3 kierunki inżynierskie z 8 specjalnościami oraz 3 kierunki studiów II stopnia, czyli:

- Turystyka i rekreacja – 2 specjalności,
- Ekonomia – 2 specjalności,
- Zdrowie publiczne – 2 specjalności.

Należy zauważyć, że studia magisterskie rekrutują kandydatów nie tylko spośród absolwentów naszej uczelni kończących studia I stopnia, ale także absolwentów innych uczelni krajowych i zagranicznych.

W PSW w ubiegłym roku akademickim studiowało 161 studentów z zagranicy, w tym w znacznej części pochodzących z Białorusi i Ukrainy osób posiadających potwierdzone dokumentami polskie korzenie. Studiują jednak coraz częściej u nas zagraniczni studenci nie posiadający Karty Polaka na warunkach odpłatności, dla których uczelnia oferuje zarówno pod względem ekonomicznym, organizacyjnym i bytowym korzystne warunki nauki. W bieżącym roku na I rok zarejestrowało się 123 studentów zagranicznych. Uczelnia jest więc otwarta na przyjęcie kandydatów z innych krajów, realizuje więc praktycznie politykę rządu polskiego oraz wspomaga aspiracje i dążenia organizacji polonijnych w krajach sąsiadujących, także w rejonach położonych w dużej odległości od granicy.

Pragnę dodać, że podstawową dewizą i zadaniem strategicznym uczelni, realizowanym od początku aktualnej kadencji władz uczelni jest wysoki poziom jakości studiowa-

nia. Tylko w ten sposób możemy podnieść konkurencyjność naszych absolwentów na rynku pracy.

Narzędziem zapewnienia wysokiej jakości jest m.in. przyjęty przez senat uczelniany system zapewnienia jakości, w którym zawarliśmy wszystkie wymogi określone przez nowe prawo o szkolnictwie wyższym. Zapewniamy w nim zarówno stabilną sytuację prawną studentów, poprzez zawieranie formalnych umów określających uprawnienia i obowiązki zarówno studenta, jak i uczelni. Ważną rolę do spełnienia powierzamy dla nowo zorganizowanego Akademickiego Biura Karier, które podejmie dotychczasowe działania i różne nowe formy aktywności wobec studentów, kandydatów na studia i absolwentów uczelni. Akademickie Biuro Karier powinno być ważną instytucją dla studentów już od momentu wstąpienia do uczelni. Nie może być traktowane jako deska ratunku dopiero przy wejściu na rynek pracy po ukończeniu studiów, ale jako sposób na kierowanie swoimi studiami już od pierwszych miesięcy studiowania tak, aby dojść do pracodawcy jeszcze na końcowych latach studiów. Warsztaty, autoprezentacje i uczelniane doradztwo zapewnią przygotowanie do rozmowy kwalifikacyjnej, złożenia oferty pracy, napisania CV i listu motywacyjnego, odbycia spotkania z pracodawcami. Targi pracy to formy i obszary działalności, które zechcemy zaoferować studentom już na początku studiów. Uczelniane Biuro Karier będzie też prowadziło analizę oczekiwań kandydatów i studentów oraz ocenę oferty edukacyjnej uczelni.

Ważnym działaniem, które jest narzędziem zapewnienia wysokiej jakości kształcenia jest ocena kadry nauczającej. Pełną uczelnianą ocenę kadr dydaktycznych zaplanowaliśmy na trzy pierwsze miesiące nowego roku akademickiego. Ocena ta będzie podstawą racjonalnego zarządzania kadrami i jej rozwojem. Wprowadzimy zatem nowy, wymagany przez ustawę model oceny kadr na szczeblu ogólnouczelnianym przy zaan-

gażowaniu kierowników poszczególnych jednostek dydaktycznych oraz uwzględnieniu ocen i opinii studentów. Wobec kadry nauczającej stawiamy nie tylko wysokie wymagania, ale też tworzymy, jak sądzę, unikalny model pomocy i wsparcia rozwoju naukowego.

Posiadanie własnej kadry dydaktycznej zdolnej do prowadzenia dydaktyki i badań naukowych to kluczowe wyzwanie dla obecnej działalności i przyszłości uczelni. Wsparcie rozwoju naukowego stało się priorytetem kierownictwa uczelni. Możemy się pochwalić dużymi osiągnięciami w kształceniu własnych doktorów. Dotychczas stopnie doktorskie uzyskiwały łącznie 34 osoby, w tym 4 osoby w 2012 roku. Inne wszczęły przewody doktorskie, a spora grupa ma znacznie zaawansowane rozprawy, chociaż jeszcze nie otworzyła przewodu doktorskiego. W dziedzinie kształcenia własnych doktorów uczelnia, udzielając wszelkiej pomocy osiągnęła zatem znaczący sukces. Podstawowym problemem dla przyszłości uczelni jest budowa własnej kadry ze stopniem doktora habilitowanego i tytułem profesora. Jak już mówiłem wcześniej, tytuł profesora uzyskał jeden z naszych pracowników. Liczymy, że przyjdzie czas również na habilitację. Od roku funkcjonuje w uczelni program wsparcia dla wykonania habilitacji obejmujący urlopy, obniżkę pensum dydaktycznego, stypendia i pomoc w publikowaniu oraz zapowiedź znaczącej nagrody. Korzystają z niego 2 osoby i spływają dalsze wnioski. W czasie następnej inauguracji będziemy informować o efektach tego programu.

Poprzedni rok akademicki był kontynuacją wcześniej rozpoczętych inwestycji wzbogacających bazę materialną uczelni. Do finału doprowadzone zostały dwa kluczowe projekty Domu Studenta i Centrum Badań nad Innowacjami. Tworzą one zaczątek trzeciego elementu uczelnianego Kampusu mieszczącego się przy ul. Sidorskiej 105, w bliskim sąsiedztwie do dwóch pozostałych. Dom Studenta ma prawie 200 miejsc w bogato wyposażonych dwuosobowych pokojach, dostosowanych także dla osób niepełnosprawnych. Finansowany ze środków Ministerstwa Nauki i Szkolnictwa Wyższego został oddany do użytku i zasiedlony w pełni przez studentów. Każdy pokój wyposażony w estetyczne i funkcjonalne meble, łazienkę, lodówkę, telewizor i inny sprzęt to wielkie dobro, które powierzamy studentom.

To oczywisty atut wspierający uczelnię na konkurencyjnym rynku edukacyjnym.

Ważnym obiektem inwestycyjnym o charakterze naukowym jest Centrum Badań nad Innowacjami. Ten zespół laboratoriów do prowadzenia badań medycznych oraz z zakresu budownictwa i informatyki zawiera unikalne urządzenia i aparaturę badawczą m.in. dla prowadzenia badań nad gruźlicą i boreliozą, technologiami informatycznymi. Stworzenie tego Centrum ma służyć jako baza do prowadzenia badań naukowych oraz ogniwo wiążące uczelnię z praktyką gospodarczą, praktyczną medycyną, wdrażaniem nowych technologii. Budowanie kapitału ludzkiego, wdrażanie nowych technologii i innowacyjność to cele, które uczelnia realizuje zarówno w kształceniu własnej kadry, działalności badawczo-rozwojowej i w procesie studiowania. W uczelniach akademickich jest to zadanie łatwiejsze niż w uczelniach zawodowych. Nasza uczelnia, jak i pozostałe PWSZ, nie otrzymuje dotacji na działalność naukowo-badawczą, a tylko na działalność edukacyjną. Badania możemy więc rozwijać angażując własne środki, jak też ubiegać się o różne środki z programów unijnych bądź ze zleceń przemysłu. Wszystkie źródła są dość suche. Nasza uczelnia idzie tą drogą po raz pierwszy w swojej historii. Wyodrębniono z Funduszu Rozwoju pulę 100 000 zł na projekty badawcze – Granty Wewnętrzne udostępnia dla pracowników w drodze konkursu. Liczymy na odzew młodej kadry, zwłaszcza na projekty, które mogą być wykonywane w nowopowstałym Centrum.

Podejmujemy także próbę zintensyfikowania współpracy z gospodarką lokalną i regionalną. Wyraża się to w utworzeniu konwentu jako ciała doradczego uczelni, w której znaleźli się przedstawiciele biznesu i stowarzyszeń gospodarczych. Wzmacniamy więzi innowacyjne z praktyką poprzez organizację praktyk studenckich. Tylko z przedsiębiorcami i organizacjami gospodarczymi będziemy w stanie wdrożyć praktyczny model nauczania na poszczególnych kierunkach studiów.

Chcemy realizować strategię rozwoju uczelni i strategię zapewnienia wysokiej jakości także przez umacnianie więzi z uczelniami akademickimi oraz instytucjami badawczymi, państwowymi i funkcjonującymi w ramach PAN. W tej współpracy będziemy mogli wykorzystać nie tylko wymienione Centrum, ale także nowe Regionalne Cen-

trum Badań Środowiska, Rolnictwa i Technologii Innowacyjnych EKO-AGRO-TECH, którego realizację zakrojoną na 2 lata rozpoczynamy obecnie. Mamy nadzieję, że to Centrum stworzy podstawy do nawiązania współpracy z takimi lubelskimi ośrodkami nauki jak Politechnika Lubelska, Uniwersytet Medyczny, Instytut Medycyny Wsi, Państwowy Instytut Geologiczny w Warszawie czy też innymi instytucjami i placówkami naukowymi. Tworząc z Instytutami wspólne Centra Naukowo-Badawcze będziemy mogli podjąć na szerszą skalę kształcenie na poziomie inżynierskim i magisterskim. Rozwijając inżynierskie kierunki studiów wychodzimy, jak sądzę, na spotkanie potrzeb związanych z przewidywanym na Lubelszczyźnie rozwojem wydobywania i przetwarzania surowców mineralnych i organicznych oraz energii odnawialnej.

Chcemy wspierać gospodarkę regionu podejmując inicjatywę tworzenia grona czy klastra transportowego, który w powiecie bialskim leżącym na skrzyżowaniu ważnych dróg i posiadającym podstawy rozwoju różnych form transportu: drogowego, kolejowego a nawet lotniczego powinien znaleźć dobre podłoże dla rozwoju i wykorzystania nowych badawczych części Kampusu uczelni.

Aby zamknąć sprawę inwestycji pragnę dodać, że od początku 2012 roku uczelnia wzbogaciła się o podarowany przez miasto obiekt pływalni, który staramy się usprawnić, by służył studentom i mieszkańcom. Jest dobry czas, aby podziękować Prezydentowi Czapskiemu i Radzie Miasta za przekazanie uczelni tego obiektu. Uczelnia przy okazji budowy Domu Studenckiego oraz Centrum EKO-AGRO-TECH realizuje kosztowne prace rekultywacyjne i porządkowe całego terenu nowego Kampusu. Liczymy na to, że miasto również podejmie działania budowlane uzupełniające inwestycję o elementy drogowo-komunikacyjne na tym terenie.

Chcę jeszcze bardzo krótko wspomnieć o bibliotece uczelnianej, która pomimo trudnych warunków lokalowych pomnaża zbiory i unowocześnia system pracy. Chcę wspomnieć o wydawnictwie uczelnianym, które wydało w tym roku 17 monografii i innych wydawnictw książkowych oraz wydaje trzy punktowane czasopisma naukowe. Chcę podać przykłady projektów nie tylko o charakterze inwestycyjnym, o których mówiłem wcześniej, ale wielu tzw. projektów miękkich. Wspomnę tylko o kierunku zama-

wianym Budownictwo, studiach pomostowych z pielęgniarstwa, projektem Bibliotekarz XXI wieku, Innowacyjny Nauczyciel, szeregu studiów podyplomowych oraz zwiększającym potencjał turystyczny regionu projekcie „Ślask rowerowy – śladami nadbużańskich tajemnic”. Uczelnia zorganizowała w ubiegłym roku 13 konferencji, targi pracy, dni otwarte oraz święto szkoły obejmujące Dzień Patrona i Wielką Majówkę. Były to bardzo udane imprezy, zarówno dla studentów i pracowników, jak i mieszkańców Białej Podlaskiej.

Szanowni zebrani,

O niektórych sprawach dotyczących przyszłości już mówiłem. Wymienię teraz tylko kluczowe sprawy na bieżący rok akademicki. Pierwsza to wdrożenie, zgodnie ze strategią rozwoju, nowej struktury organizacyjnej składającej się z dwóch wydziałów oraz wchodzących w ich skład katedr. Druga to uruchomienie nowych kierunków studiów: Fizjoterapia, Gospodarka przestrzenna, Mechanika i budowa maszyn oraz Geologia stosowana.

Z tymi planami wiąże się zamiar tworzenia uczelniano-instytutowych centrów naukowo-badawczych, m.in. EKO-AGRO-TECH. Dokończenie budowy hali sportowej z zapleczem dydaktycznym dla zdrowia i kultury fizycznej to nasze marzenie. Mamy także w zamyśle budowę nowej biblioteki, ale to sprawa na dalsze lata.

Drodzy studenci,

Zbliżając się do końca mojego wystąpienia pragnę do Was skierować specjalne słowa. Bo i czas, w który wstępujecie w waszym młodym życiu jest specjalny. Jest to przede wszystkim czas wielkiej dla Was szansy życiowej na zdobycie wiedzy, umiejętności i kompetencji poruszania się w życiu społecznym. Jest to czas, w którym dojrzewają przyjaźnie i uczucia, czas, w którym trzeba się nie tylko uczyć, aby nie zmarnować szansy, ale to także czas, kiedy można się kulturalnie wyszumieć i uwierzyć we własne siły. Nie bądźcie bierni, starajcie się czynnie kształtować swoją przyszłość. Czeka na Was Samorząd Studencki, koła naukowe, koła sportowe AZS, grupy aktywności twórczej. Korzystajcie z pomocy waszych opiekunów, nauczycieli i duszpasterzy. Szukajcie szansy wyjazdu za granicę w ramach programu Erasmus czy Sokrates. Nie przegapcie realnej szansy, jaką dają Wam studia w naszej uczelni. Pamiętajcie także, że w każdej sytuacji należy zachować godność. Szkoła nasza nosi imię Wielkiego Polaka, Błogosławionego Papieża Jana Pawła II. Korzystajmy z jego nauczania i moralnego przesłania, jakie kierował do Polaków, jak i innych narodów. Żyjąc według nauk naszego Patrona, z pewnością uzyskacie dyplom, zachowacie pokój wewnętrzny i radość. Życzę Wam także, aby studia w PSW były początkiem albo etapem miłości Waszego życia. Tego wszystkiego Wam serdecznie życzę.

Dziękuję za uwagę.

Prof. zw. dr hab. Mieczysław Adamowicz
Rektor PSW



MINISTER
NAUKI I SZKOLNICTWA WYŻSZEGO
prof. Barbara Gołdycka

Magnificencje Rektorzy, Wysokie Senaty, Nauczyciele Akademicki, Drodzy Studenci i Pracownicy Uczelni

Rozpoczynamy nowy rok akademicki 2012/2013. Będzie to rok sprzyjający wykorzystywaniu nowych szans i możliwości oraz czas odpowiedzialności uczelni za kształcenie kolejnych pokoleń Polaków, za losy absolwentów oraz za rozwój polskiej nauki.

Szkoły wyższe mogą już w pełni korzystać z możliwości, jakie daje im znolizowane w 2011 roku prawo o szkolnictwie wyższym, a także stosować rozwiązania, zapisane w reformie nauki z 2010 roku. Wprowadzane zmiany pozwalają kadrze akademickiej samodzielnie tworzyć nowe kierunki i programy studiów, które będą odpowiedzią na nieustannie rozwijającą się wiedzę oraz na oczekiwania rynków pracy. Programy kształcenia mogą być układane wspólnie z wybitnymi przedstawicielami pracodawców, a mechanizmy komercjalizowania wyników innowacyjnych badań przyczynić się do rozwoju gospodarki.

Odpowiedzialne wykorzystanie tych możliwości to ważne zadanie dla wszystkich szkół wyższych. Zarówno tych, których misją jest kształcenie uniwersyteckie i prowadzenie badań naukowych na światowym poziomie, jak i uczelni, które koncentrują się na praktycznym przygotowaniu absolwentów do kariery zawodowej. Środowisko akademickie ma bowiem kluczową rolę do odegrania w działaniu na rzecz budowania dobrobytu i rozwoju cywilizacyjnego naszego kraju.

Trud wdrażania zmian zrekomensują zagwarantowane podwyżki i wzrost nakładów na szkolnictwo wyższe. Uczelnie, na których spoczywa powinność realizowania ustawowych zmian, w pełni zasługują na zwiększenie funduszy na wynagrodzenia. Dlatego płace na uczelniach w 2013 roku wzrosną średnio o 9,14 procent. A w kolejnych latach podwyżki zostaną utrzymane na takim poziomie, aby do 2015 roku uzyskać 30-procentowy wzrost płac. Ponadto w nowym roku akademickim – i w następnych – wyróżniające się jednostki naukowe będą mogły korzystać z wprowadzonej reformą dotacji proaktywnej na najlepsze kierunki i programy studiów oraz przełomowe badania prowadzone w Krajowych Naukowych Ośrodkach Wiedzących.

Poczynione w ostatnich latach wielomilardowe nakłady na infrastrukturę w nauce i szkolnictwie wyższym zapewniają dobre warunki do realizacji ambitnych projektów naukowych. Jednak inwestycje w infrastrukturę powinny zobowiązywać uczelnie do prowadzenia rozważnej polityki finansowej oraz do tego, aby zainwestowane w nowe laboratoria czy centra naukowe fundusze zwróciły się w postaci wyników badań.

Powinnością szkół wyższych jest także to, by były one wzorem respektowania regulacji prawnych oraz zapisanych w ustawie nowych uprawnień studentów. To oni przecież tworzyć będą naszą najbliższą przyszłość i to z myślą o zapewnieniu im stabilnego rytmu studiów wprowadziliśmy nowe rozwiązania. Uczelnie powinny zatem honorować Kartę Praw Studenta, którą wraz ze mną w imieniu wszystkich rektorów podpisał przewodniczący Konferencji Rektorów Akademickich Szkół Polskich. Nie jest wskazane, by realizując swoją misję, stosowały wobec studentów politykę fiskalną i obciążały ich dodatkowymi opłatami. Usługi edukacyjne, związane z podstawową misją uczelni, które są wymienione w ustawie, nie mogą być świadczony w trybie odpłatnym.

Studenci, korzystając ze swych praw, powinni pamiętać o celach, jakie im przyświecały, gdy wybierali wymarzony kierunek studiów. Nie mogą przy tym zapominać, że aby te plany zrealizować, powinni się sumiennie wywiązywać z obowiązków i wymagań, jakie stawiają wobec nich uczelnie.

Studia to piękny okres w życiu każdego człowieka. To czas pogłębiania wiedzy, zdobywania nowych umiejętności oraz rozwoju osobowości. Dlatego Studenom życzę twórczej pasji w wykorzystaniu nowych szans, jakie tworzą dla nich uczelnie.

Dziś zarządzanie szkołami wyższymi wymaga odważnych zmian i sięgania po rozwiązania, z których dotąd nikt nie odważył się skorzystać. Takiej odwagi z całego serca życzę Władzom Uczelni: Rektorom, Dziekanom oraz Wszystkim kierującym jednostkami naukowymi.

Profesorom i całej Kadrze Akademickiej życzę spełnienia się w pracy dydaktycznej, a także sukcesów w zdobywaniu prestiżowych grantów oraz osiągania jak najlepszych wyników naukowych. Specjalne życzenia chcę skierować do Młodych Naukowców, aby wykorzystali swą energię do realizacji najbardziej śmiałych pomysłów.

W codziennym życiu szkół wyższych nie można zapominać o ważnej roli administracji. Zatem wszystkim Pracownikom Uczelni życzę, by ich tak potrzebna praca w dziekanatach, Akademickich Biurach Karier, Centrach Transferu Technologii, bibliotekach i wszędzie tam, gdzie wykonują swe obowiązki dawała im należyłą satysfakcję.

Niech ten nowy rok akademicki 2012/2013 wszystkim nam przyniesie poczucie dobrze wykonanych zadań i obfituje w sukcesy oraz przełomowe osiągnięcia naukowe, które przyczynią się do wzmocnienia pozycji polskich uczelni

Vivat Academia! Vivant Professores!

Przyszłość Unii Europejskiej - wzmocnienie czy rozpad?

Tezy Wykładu inauguracyjnego

- a) Jesteśmy świadkami szczególnego okresu dużych zmian w Europie i na świecie. Kształtuje się nowy ład, wyłaniają się nowe mocarstwa, które szukają swojego miejsca. Określają one swoje interesy i sojusze.
- b) Również w Europie mamy do czynienia z tworzeniem się nowego ładu i za kilka lat to będzie inna Europa niż ta, do której Polska wstępowała osiem lat temu. Zmienia się proces podejmowania decyzji, ale też postawy ludzi.
- c) Polska weszła do Unii Europejskiej wraz z dziewięcioma krajami na fali optymizmu. Ale już wtedy pojawiały się pytania Francuzów, które sama pamiętam: przecież jesteśmy tak różni, różnorodni, mamy różny stopień rozwoju. Jak więc będziemy szli naprzód w tym samym tempie? Odpowiadaliśmy, że liczy się pokój w Europie, wspólne wartości (przywiązanie do praworządności, równe prawa różnych grup etc.), że to duży ważny projekt, a Europa będzie bardziej liczyć się na świecie jako mocarstwo światowe, które będzie mogło promieniować swoimi ideami na cały świat. No i że Europa jest nam to winna, bo byliśmy nie z własnej woli częścią komunistycznego imperium rosyjskiego.
- d) Pierwsze lata po integracji dawały podstawy do optymizmu. My rozwijaliśmy się dzięki funduszom, a Europa wynegocjowała wspólną niby-konstytucję, która miała ułatwić wspólne podejmowanie decyzji wspólnego szefa (szefową) od spraw zagranicznych (Ashton), wspólnego prezydenta, silniejszy Parlament Europejski, a więc bardziej demokratyczną reprezentację obywateli.

Kryzys nasilił i uwypuklił jednak negatywne tendencje.

- a) Okazało się, że mamy wspólne przepływy finansowe, ale wspólny nadzór nad polityką finansową jest bardzo słaby. Zaczęto mówić, że są kraje, które chcą żyć kosztem innych, źle wydają otrzymane pieniądze, żyją ponad stan, nie podają prawdziwych danych ekonomicznych, a ich gospodarki są w fatalnym stanie. Inne kraje zaczęły się buntować: dlaczego podatnicy jednych krajów mają dopłacać do innych? Po Grecji zaczęły się problemy Włoch, a teraz Hiszpanii. Komu i ile dalej dopłacać? Ci, którzy dają najwięcej buntują się: Holandia, Niemcy, Finlandia. Zaczęto mówić nie tylko „ile”, ale podważać też sposób wydawania pieniędzy przez poszczególne kraje i nawet w Parlamencie Europejskim powstały dwie grupy państw: jedna przyjaciół polityki spójności, drugą zwolenników lepszego wydawania;

- b) Zaczęto w związku z tym zastanawiać się nad podstawową wartością Unii, jaką jest solidarność, nadając jej nowe znaczenie w kryzysie. Łatwo jest być solidarnym w okresie wzrostu. Dużo gorzej, kiedy wszyscy muszą zaciskać pasa;
- c) Społeczeństwa zaczęły się buntować. Obywatele Grecji, Włoch, Hiszpanii i Portugalii, ale też Francji protestowali przeciwko europejskiemu paktowi fiskalnemu, przeciw obciążeniu wydatków publicznych i bezrobociu. Politykom trudno w tej sytuacji przekonywać swoich wyborców do płacenia za innych. Takie są do pewnego stopnia reguły demokracji;
- d) Zaczęto też zastanawiać się czym jest suwerenność, skoro Europa może nakazać obcinanie, zaciskanie pasa i decydować o krajowych budżetach. Ale nie można brać pieniędzy bez ponoszenia konsekwencji.

Co trzyma Unię?

- a) Zagrożenia globalne, które przynoszą za sobą zmieniający się ład światowy. Kryzys osłabia prestiż Unii, ale też coraz trudniej jest konkurować na światowych rynkach;
- b) Wszyscy mają jednak poczucie, że razem jest łatwiej niż osobno. Tym bardziej, że mamy wiele wspólnych polityk, polityka energetyczna, polityka rolna i polityka spójności. Nawet kraje, które protestują przeciwko Unii, okazuje się, że korzystają ze wspólnych polityk, przykład: Anglia - porwana dziewczynka, europejski nakaz aresztowania.

Co dalej?

- a) Po raz pierwszy tak wyraźnie i jasno mówi się o odejściu niektórych krajów z Unii Europejskiej i możliwości rozpadu. Ale też dołączają do nas nowe kraje: może wyjść Grecja, ale dołączy Chorwacja. Będziemy mieli do czynienia z Europą tzw. drzwi obrotowych, gdzie jedni będą wchodzili, inni wychodzili. To już określa jej bardzo płynny charakter;
- b) Po raz pierwszy też mówi się tak wyraźnie o Unii politycznej, a więc o jeszcze ściślejszym związku niektórych krajów w Europie. Na trwającą w Parlamencie Europejskim dyskusję o przyszłym budżecie nakłada się dyskusja o przyszłości Unii. Obie te dyskusje trwają jednocześnie;
- c) Powstają dokumenty i propozycje. Pierwszy krok to unia bankowa, drugi to unia ekonomiczna i finansowa, trzeci unia polityczna i federalna, czwarta Europa obywateli, piąta - nowy traktat.

*Prof. Lena Kolarska-Bobińska
Poseł do Parlamentu Europejskiego*



SENAT AKADEMICKI

Z prac Senatu IV Kadencji PSW im. Pap



19 września - 2012 roku odbyło się pierwsze posiedzenie Senatu Akademickiego IV kadencji

Informacje Rektora, prof. M. Adamowicza:

- **1 lipca** rozpoczęło swoją działalność CBnI oraz został powołany Kierownik tegoż Centrum, a także dyrektor Kampusu. Kierownikiem CBnI został doc. dr inż. T. Grudniewski, a dyrektorem Kampusu mgr A. Chodziński. Zostały również zarejestrowane pierwsze zakwaterowania w Domu Studenta, który rozpocznie swoje oficjalne funkcjonowanie od 1 października 2012 r.
- **2 sierpnia** PSW otrzymała kolejny grant inwestycyjny w ramach centrum badań EKO – AGRO - TECH w wysokości 18 mln. zł.
- **7 sierpnia** Prezydent Rzeczypospolitej Polskiej nadał dr. hab. Józefowi Bergierowi tytuł profesora nauk o kulturze fizycznej.
- PSW otrzymała również grant badawczy, dofinansowanie w ramach projektu „Opracowanie technologii budowy domów ekologicznych i energooszczędnych z kompozytów wypełniających szkielet drewniany”. Projekt będzie realizowany wspólnie z Państwowym Uniwersytem Technicznym w Brześciu.
- **30 sierpnia** odbył się na terenie uczelni Dzień Medialny, w którym udział wzięły instytuty celem wzmocnienia rekrutacji.
- **2 września** uczelnia brała udział w lokalnych dożynkach w Rakowiskach;
- **7 września** – uroczyste otwarcie Centrum Badań nad Innowacjami oraz domu Studenta. W uroczystości brali udział Przedstawiciele lokalnych Władz, przedstawiciele Urzędu Marszałkowskiego oraz Ministerstwa Nauki i Szkolnictwa Wyższego. Innowacyjne połączenie laboratoriów oraz akademika umożliwi komfortowe warunki nauki studentom oraz pozwoli na rozwój badań naukowych, w szczególności w zakresie budownictwa, informatyki i nauk o zdrowiu.
- **13-15 września** – Instytut Turystyki i Rekreacji przygotował ogólnopolską konferencję „Rekreacja w krajobrazach o wysokim potencjale”;
- **15-16 września 2012 r.** – pod kierownictwem mgr. M. Sroki studenci PSW brali udział w akcji: Wielkie sprzątnięcie świata - EKO HELIKOPTER;
- uczelnia może poszczycić się uznaniem trzech czasopism na ministerialnej liście, które zostały objęte punktacją: „Człowiek i Zdrowie” - 2 punkty; „Studia Ekonomiczne i Regionalne” - 2 punkty; „Rozprawy Społeczne” - 3 punkty.

Tematyka obrad:

- utworzenie Zakładu Ekonomii i powołanie Kierownika Zakładu;
- zatwierdzenie efektów kształcenia, programów i planów na poszczególnych kierunkach studiów;
- wyodrębnienie z Funduszu Rozwoju Uczelni środków na Fundusz Gruntów na badania własne;
- rozstrzygnięcie konkursów na stanowiska dydaktyczne;
- zasady obniżania wymiaru pensum dydaktycznego dla nauczycieli akademickich w Państwowej Szkole Wyższej im. Papieża Jana Pawła II w Białej Podlaskiej;
- zasady wdrożenia i przeprowadzenia okresowej oceny nauczycieli akademickich;
- użyczenie nieruchomości pod budowę trafostacji;
- zmiany w planie rzeczowo-finansowym;
- przyznanie Odznaki Zasłużony dla PSW.



16 listopada 2012 roku odbyło się drugie posiedzenie Senatu Akademickiego IV kadencji

Informacje Rektora, prof. M. Adamowicza:

- **27 września** – Delegacja przedstawicieli miasta partnerskiego Niort z Francji wraz z przedstawicielami Urzędu Miasta zwiedzała obiekty i zapoznała się z działalnością uczelni.;
- **28 września** odbyła się konferencja Instytutu Neofilologii na temat: „Rozwijanie wiedzy, umiejętności i postaw w kształceniu neofilologicznym – nowe wyzwania”;
- **5 października** – XIII uroczysta Inauguracja Roku Akademickiego 2012/2013;
- **16 października** – Dzień walki z rakiem, Marsz Różowej Wstążki. Została przeprowadzona konferencja dotycząca tematyki nowotworowej zorganizowanej przez klub Amazonka we współpracy z kołem naukowym Instytutu Zdrowia – Erka;
- **18 października** – Targi pracy OHP Biała Podlaska;
- **19 października** – Inauguracja Roku Akademickiego Uniwersytetu Trzeciego Wieku;
- **23 października** – Duszpasterstwo Akademickie przygotowało Koncert zespołu „Przecinek” z okazji liturgicznego wspomnienia Bł. Jana Pawła II. Z tej też okazji odbyła się pielgrzymka Rodziny Szkół Jana Pawła II, z udziałem przedstawicieli Samorządu studentów PSW i Poczty Sztandarowego;

EMICKI

ieża Jana Pawła II w Białej Podlaskiej

- **26-27 października** – studenci PSW uczestniczyli w Targach Turystycznych w Poznaniu;
- **28 października** – mecz AZS PSW Biała Podlaska z AZS UJ Kraków. Wygrał zespół AZS PSW Biała Podlaska wynikiem 2:0;
- **30 października** – realizacja filmu o PSW: LIP-DUB;
- **6 listopada** – otrzęsiny studentów I roku. Spotkanie z firmą AEC DESIGN – przedstawienie oferty szkoleniowej dla studentów na różnych poziomach zaawansowania, zaprezentowanie całego portfolio produktów Autodesk – branża budowlana;
- **12-19 października** – został przeprowadzony kurs wychowawców placówek wypoczynku dzieci i młodzieży. Celem organizacji kursu jest uzyskanie przez absolwentów uprawnień zezwalających na pracę w charakterze wychowawców kolonii i obozów dla dzieci i młodzieży;
- **15 listopada** wystawiono przedstawienie teatralne „Stara Baśń” w wykonaniu słuchaczy UTW i osób zaprzyjaźnionych;
- w ciągu omawianego okresu odbyło się również wiele spotkań z maturzystami ze szkół w regionie, w których PSW przedstawiało ofertę edukacyjną

Tematyka obrad:

- przyjęcie sprawozdania Rektora z działalności uczelni w roku akademickim 2011/2012;
- przyjęcie planu obrad Senatu PSW w roku akademickim 2012/2013;
- przyjęcie sprawozdania z przeprowadzonej rekrutacji oraz działalności dydaktyczno-wychowawczej w roku akademickim 2011/2012;
- zatwierdzenie wzoru uczelnianego dyplomu ukończenia studiów wyższych;
- wybór firmy do przeprowadzenia badania sprawozdania finansowego uczelni za 2012 r.;
- przyjęcie zmian w planie rzeczowo-finansowym;
- informacja o kosztochłonności kierunków;
- wprowadzenie zmian do Strategii Rozwoju Uczelni;
- rozstrzygnięcie konkursów na stanowiska dydaktyczne.

Skład Senatu PSW im. Papieża Jana Pawła II w Białej Podlaskiej na kadencję 01.09.2012 - 31.08.2016 r.

- | | |
|--|--|
| - prof. zw. dr hab. Mieczysław Adamowicz – Rektor, Przewodniczący Senatu | - dr Joanna Marchel – przedstawiciel Instytutu Pedagogiki, |
| - doc. dr Wiesław Romanowicz – Prorektor | - dr Izabela Dąbrowska – przedstawiciel Instytutu Neofilologii, |
| - mgr inż. Leszek Petruczenko – Kanclerz | - dr Dorota Tomczyszyn – przedstawiciel Instytutu Socjologii, |
| - prof. dr hab. Józef Bergier (Instytut Turystyki i Rekreacji), | - dr Anna Jakubowicz – przedstawiciel Instytutu Budownictwa, |
| - prof. dr hab. Krzysztof Jeziorski (Instytut Zdrowia), | - dr inż. Alicja Baranowska – przedstawiciel Instytutu Rolnictwa, |
| - prof. dr hab. Anatolii Tsos (Instytut Turystyki i Rekreacji), | - mgr inż. Maciej Hawryluk – przedstawiciel Instytutu Informatyki. |
| - prof. dr hab. Yauheni Tsishchanka (Instytut Zdrowia), | - mgr Agnieszka Dymicka – Koordynator Sekcji Praktyk, |
| - prof. dr hab. Krystyna Chmiel (Instytut Turystyki i Rekreacji), | - mgr Adam Chodziński – Dyrektor Campusu PSW. |
| - prof. dr hab. Janusz Schabowski (Instytut Zdrowia), | - Anna Us – przedstawiciel studentów Instytutu Budownictwa; |
| - prof. dr hab. Idalia Cybulska (Instytut Zdrowia), | - Tomasz Borodjijk – przedstawiciel studentów Instytutu Ekonomii i Zarządzania; |
| - prof. dr hab. Zbigniew Borzęcki (Instytut Zdrowia), | - Łukasz Pawłowicz – przedstawiciel studentów Instytutu Informatyki; |
| - prof. dr Wojciech Florkowski (Instytut Ekonomii i Zarządzania), | - Anna Magdalena Szawkało – przedstawiciel studentów Instytutu Neofilologii; |
| - prof. dr hab. Nataliia Pavlikha (Instytut Ekonomii i Zarządzania), | - Marlena Jakoniuk – przedstawiciel studentów Instytutu Pedagogiki; |
| - prof. dr hab. Włodzimierz Wójcicki (Instytut Ekonomii i Zarządzania), | - Magdalena Us – przedstawiciel studentów Instytutu Rolnictwa; |
| - prof. dr hab. Izabella Sikorska-Wolak (Instytut Ekonomii i Zarządzania), | - Magdalena Arseniuk – przedstawiciel studentów Instytutu Socjologii; |
| - prof. dr hab. inż. Michał Hrytsuk (Instytut Budownictwa), | - Katarzyna Jakoniuk – przedstawiciel studentów Instytutu Turystyki i Rekreacji; |
| - prof. dr hab. inż. Jan Marian Olchowik – Dyrektor Instytutu Informatyki, | - Alicja Hut – przedstawiciel studentów Instytutu Zdrowia. |
| - prof. dr hab. inż. Sławomir Partycki – Dyrektor Instytutu Socjologii, | |
| - prof. dr hab. inż. Stanisław Kondracki – Dyrektor Instytutu Rolnictwa, | |
| - ks. prof. dr hab. Marian Nowak – Dyrektor Instytutu Pedagogiki, | |
| - prof. dr hab. Roman Lewicki – Dyrektor Instytutu Neofilologii, | |
| - prof. dr hab. inż. Stanisław Fic – Dyrektor Instytutu Budownictwa, | |
| - doc. dr Stanisława Spisacka – Dyrektor Instytutu Zdrowia, | |
| - dr Agnieszka Siedlecka – Dyrektor Instytutu Ekonomii i Zarządzania, | |
| - dr Andrzej Soroka – Dyrektor Instytutu Turystyki i Rekreacji. | |

Z głosem doradczym w posiedzeniu Senatu uczestniczą:

- Kwestor – mgr Henryka Mazurek,
- Dyrektor biblioteki głównej – mgr Marzena Działak, oraz osoby zaproszone przez Rektora.

NAUKOWO NA UKRAINIE

W dniach 27-29 września 2012 roku pracownicy Instytutu Turystyki i Rekreacji uczestniczyli w V Międzynarodowej Konferencji Naukowo-Praktycznej nt. „Wychowanie fizyczne, sport i kultura zdrowia w nowoczesnym społeczeństwie” organizowanej przez Wołyński Uniwersytet Narodowy im. Łesi Ukrainki w Łucku.



Państwową Szkołę Wyższą im. Papieża Jana Pawła II w Białej Podlaskiej reprezentowało czterech pracowników dydaktycznych: dr Joanna Baj-Korpak, dr Ewelina Niżnikowska, dr Dominik Dąbrowski oraz dr Andrzej Soroka.

Uroczystego otwarcia konferencji w murach Wołyńskiego Uniwersytetu Narodowego w Łucku dokonał prof. nadzw. dr hab. Anatolij Tsos – Prorektor ds. Dydaktyki niniejszej uczelni, a jednocześnie pracownik naukowy Instytutu Turystyki i Rekreacji PSW w Białej Podlaskiej.

Po pierwszej sesji plenarnej miał miejsce wyjazd wszystkich uczestników do bazy praktyk Wołyńskiego Uniwersytetu Narodowego nad jeziorem Świtez. Miejsce to jest wyjątkowe – zachwyty wzbudza przede wszystkim malownicza lokalizacja oraz wysoki standard całego ośrodka. Nie sposób nie wspomnieć również o tamtejszej gościnności i serdeczności organizatorów.

Drugi dzień konferencji rozpoczął się sesją plenarną, podczas której swoje doniesienie nt. „Efektywność działań zespołów o najwyższych kompetencjach sportowych podczas Mistrzostw Świata RPA – 2010” wygłosił dr Andrzej Soroka. Wystąpienie spotkało się z dużym zainteresowaniem słuchaczy.

Kolejnym punktem konferencji były obrady w sześciu sekcjach. W sekcji czwartej swoje wystąpienia prezentowali: dr Joanna Baj-Korpak nt. „Samoocena aktywności fizycznej studentów kierunku Wychowanie Fizyczne Wydziału Wychowania Fizycznego i Sportu w Białej Podlaskiej” oraz dr Dominik Dąbrowski nt. „Turystyka rowerowa osób niepełnosprawnych”.

Po części naukowej nadszedł czas na atrakcje. Organizatorzy konferencji zorganizowali uczestnikom wycieczkę po Szackim Parku Narodowym, a po niej uroczystą kolację, której głównym punktem był pieczony baran. Nie obyło się bez opowiadań i śpiewów zarówno w języku ukraińskim i rosyjskim, jak również polskim.

Trzeciego dnia (29 IX 2012 r.) miało miejsce podsumowanie bardzo owocnych i burzliwych obrad.

Ośmielę się stwierdzić, że delegacja reprezentująca Instytut Turystyki i Rekreacji zaprezentowała się profesjonalnie, czego wyrazem były dyskusje na temat prezentowanych wystąpień zarówno w czasie konferencji, jak również w kuluarach. Po pobycie na Ukrainie nasuwa się wniosek, iż w nauce obecnie nie ma barier językowych!

*dr Joanna Baj-Korpak
Kierownik Zakładu Turystyki
zdjęcia: dr Ewelina Niżnikowska
Kierownik Zakładu Rekreacji*

Nowe wyzwania w kształceniu neofilologicznym

28 września 2012 roku w budynku naszej uczelni odbyła się konferencja naukowo-metodyczna „Rozwijanie wiedzy, umiejętności i postaw w kształceniu neofilologicznym – nowe wyzwania”, zorganizowana przez Instytut Neofilologii.

Konferencję otworzył prof. dr hab. Mięczyśław Adamowicz, Rektor PSW, który przywitał uczestników w imieniu władz uczelni, życząc efektywnej pracy w trakcie sesji plenarnych oraz owocnej wymiany doświadczeń zawodowych. Konferencja adresowana była do nauczycieli szkół wyższych, wyższych szkół zawodowych oraz nauczycieli szkół średnich przygotowujących abiturientów do podejmowania studiów licencjackich w zakresie języków obcych. Poświęcona była problematyce budowania wiedzy, rozwijania kompetencji językowej i komunikacyjnej oraz promowania postaw otwartości i samodzielności w procesie kształcenia studentów kierunków filologicznych w zakresie różnych specjalności i specjalizacji.

W konferencji wzięło udział prawie trzydziestu specjalistów z ośmiu ośrodków kształcących przyszłych filologów w Polsce – uniwersytetów i szkół wyższych. Wśród prelegentów i gości byli przedstawiciele Uniwersytetu Marii Curie-Skłodowskiej w Lublinie, Uniwersytetu Śląskiego w Katowicach, Uniwersytetu Przyrodniczo-Humanistycznego w Siedlcach, Szkoły Wyższej Psychologii Społecznej w Warszawie, Nauczycielskich Kolegiów Języków Obcych w Siedlcach, w Sandomierzu i w Rzeszowie oraz pracownicy dydaktyczni Instytutu Neofilologii i Studium Języków Obcych PSW w Białej Podlaskiej. Gościem honorowym konferencji była Pani prof. dr hab. Maria Wysocka z Instytutu Języka Angielskiego Uniwersytetu Śląskiego,

która wygłosiła wykład plenarny pt. „Problematyka rozwijania kompetencji komunikacyjnej L2 w procesie nauczania-uczenia się języka obcego”. Referat wprowadzający do tematyki budowania efektywnych relacji pomiędzy nabywaniem wiedzy i rozwijaniem umiejętności językowych w kształceniu przedmiotowo-językowym pt. „Uczenie się z tekstu jako podstawa doskonalenia kompetencji językowych oraz wiedzy przedmiotowej w zakresie neofilologii” zaprezentowała prof. dr hab. Halina Chodkiewicz.

Referaty prezentowane przez ponad dwudziestu prelegentów poświęcone były zarówno rozważaniom o charakterze teoretycznym, jak i praktycznym problemom dydaktyki języków obcych na poziomie zaawansowanym oraz problematyce nauczania różnych przedmiotów akademickich na studiach filologicznych. Uczestnicy skupili się na dyskusji na temat wyzwań związanych z wprowadzeniem nowego systemu Krajowych Ram Kwalifikacji oraz jakością kształcenia na polskich uczelniach wyższych. Wiele uwagi poświęcono również możliwościom rozwijania zarówno praktycznych umiejętności posługiwania się wybranym językiem obcym, jak i przyswajania wiedzy o kulturze i literaturze danego obszaru językowego. Poruszano liczne problemy i pytania, z którymi musi się zmierzyć współczesny nauczyciel akademicki, podkreślając potrzebę zapewnienia łączenia celów nauczania przedmiotów praktycznych z celami nauczania treści

o charakterze teoretycznym oraz wynikającą z niej konieczność zmian w programach studiów neofilologicznych, na co szczególną uwagę zwróciła w swoim wystąpieniu Pani prof. dr hab. Halina Chodkiewicz – koordynator i opiekun naukowy konferencji. Podczas sesji plenarnych odbywających się równolegle w dwóch salach nowego budynku dydaktycznego PSW prezentowano skuteczne metody, strategie, techniki i formy pracy mające na celu wspomaganie studentów w procesie uczenia się, wzmacnianie zachowań autonomicznych oraz wspieranie mobilności edukacyjnej i zawodowej absolwentów studiów licencjackich i magisterskich. Dyskutowano również na temat możliwości kształtowania u studentów odpowiednich postaw społecznych i umiejętności niezbędnych do samodzielnego uczenia się przez całe życie.

Podsumowania konferencji dokonał Dyrektor Instytutu Neofilologii PSW prof. dr hab. Roman Lewicki, który odniósł się w swoim wystąpieniu w szczególności do potrzeby praktycznego dostosowywania programów kształcenia i oferty edukacyjnej do wymagań zmieniającej się rzeczywistości oraz oczekiwań studentów i ich potencjalnych pracodawców.

Zaprezentowane referaty z pewnością przyczyniły się do poszerzenia wiedzy teoretycznej i wzbogacenia repertuaru praktycznych rozwiązań dydaktycznych nauczycieli reprezentowanych uczelni. Konferencja Instytutu Neofilologii stała się doskonałą okazją do wymiany poglądów oraz nawiązania znajomości z pracownikami innych polskich uczelni. Mamy nadzieję, iż zaowocuje ona aktywizacją i kolejnymi spotkaniami przedstawicieli środowisk neofilologicznych.

*dr Izabela Dąbrowska
dr Małgorzata Dąbrowska
Instytut Neofilologii PSW
Zdjęcia: archiwum PSW*



Opętani na – bibliotekarze PSW na trop

Pogłębianie wiedzy poprawia jakość życia, zarówno w pracy jak i poza nią. Bibliotekoznawstwo i informacja naukowa to stale ewoluujące i poszerzające swój zakres dziedziny, co obliguje specjalistów bibliotecznych do szukania możliwości ciągłego dokształcania się i zdobywania nowych kompetencji zawodowych, by móc dotrzymać kroku nie tylko szybko rozwijającej się technologii, ale też coraz bardziej złożonym potrzebom informacyjnym swoich użytkowników – dyplom w obecnych czasach nie oznacza końca nauki, lecz zaledwie początkowy etap edukacji bibliotekarza¹. Szkolenia, konferencje, praktyki specjalistyczne w innych bibliotekach lub ośrodkach informacji to doskonała okazja do podnoszenia kwalifikacji. Umożliwiają one spotkania i rozmowy z personelem w trakcie pracy, dyskusje, wymianę doświadczeń oraz zaznajomienie się z tym, co dzieje się w innych instytucjach.

Bibliotekarze Państwowej Szkoły Wyższej im. Papieża Jana Pawła II w Białej Podlaskiej nie unikają okazji do podnoszenia swoich kwalifikacji. W 2012 roku w lipcu wspólnym wyjazdem na szkolenie z czasopism elektronicznych prowadzone przez pracowników Politechniki Wrocławskiej zakończył się projekt „Bibliotekarz XXI wieku – przewodnik po labiryncie informacji i wiedzy”. W trakcie trwania projektu bibliotekarze zdobyli szereg nowych uprawnień, wiele certyfikatów i umiejętności. Wszystkie te działania nie sprawiły jednak, że spoczęli na laurach – nadal chętnie wyjeżdżają na szkolenia, prowadzą badania i prezentują ich wyniki na konferencjach. Rezultatem będzie przecież jak najbardziej profesjonalna i kompleksowa obsługa naszych użytkowników. Pełna satysfakcja i zadowolenie użytkowników to główny cel bibliotekarzy PSW.

W kwietniu 2012 r. bibliotekarz Cezary Borkowicz uczestniczył w szkoleniu „Ustawa o Prawie Zamówień Publicznych w świetle nowelizacji i zasady finansowania prenumerat książek oraz czasopism” zorganizowanym przez Press Import Wydawnictw Naukowych.

W jego trakcie wyjaśniane były wątpli-

wości związane z zakupem do bibliotek książek oraz prenumeraty czasopism w ramach procedur przetargowych. Poruszano kwestię zasadności stosowania przepisów Ustawy o Prawie Zamówień Publicznych w konkretnych przypadkach zakupu książek, pojęcie zaliczki i przedpłaty w kontekście prenumeraty czasopism oraz zaprezentowano opinię prawną na temat kwalifikacji prawnej umów o prenumeratę prasy i seryjnych wydawnictw książkowych z punktu widzenia prawa zamówień publicznych.

Dyrektor Biblioteki PSW pani Marzena Dziołak wraz z paniami Katarzyną Cyran i Sylwią Borkowicz uczestniczyła w dniach 17-18 maja 2012 r. w VI Bałtyckiej Konferencji „Zarządzanie i Organizacja Bibliotek” zorganizowanej przez Bibliotekę Szkoły Wyższej Ateneum w Gdańsku wraz z Biblioteką Gdańską PAN i Komisją Zarządzania i Marketingu Stowarzyszenia Bibliotekarzy Polskich. Konferencja odbyła się pod hasłem „Bibliotekarze i czytelnicy w dobie nowych technologii i koncepcji organizacyjnych bibliotek” i poruszała następujące zagadnienia: kierunki kształcenia studentów bibliotekoznawstwa, wizerunek i prestiż

zawodu bibliotekarza w Polsce i na świecie, pasje i hobby bibliotekarzy i ich wpływ na pracę zawodową, nowe narzędzia pracy bibliotekarzy, organizacja fizycznej przestrzeni biblioteki, wzajemne relacje bibliotecznych-czytelnik, metody badania potrzeb i preferencji użytkowników, koncepcje zapewnienia użytkownikom bibliotek wysokiej jakości usług oraz stan czytelnictwa i zainteresowania czytelnice w dobie nowych technologii. W konferencji uczestniczyło prawie sto osób z kraju i zagranicy, którzy zaprezentowali około 60 referatów, w związku z czym część obrad toczyła się w ramach dwóch równoległych sesji. Przedmiotem wystąpienia pracowników Biblioteki PSW była „Metoda Servquel determinantą kompleksowego zarządzania przez jakość”, która pozwala na poznanie oczekiwań i preferencji użytkowników biblioteki co do jakości oferowanych usług i skonfrontowanie ich z jakością usługi otrzymanej. W trakcie wystąpienia zostały zaprezentowane wyniki badań jakości usług bibliotecznych przeprowadzonych wśród studentów PSW w styczniu 2012 r. za pomocą prezentowanej metody Servquel. Oprócz propozycji organizatorów

1 - Małgorzata Waleszko: Zawodowy rozwój 2.0 dla bibliotekarzy: tworzenie osobistej sieci kształcenia online. Za: COOKE N. A. Professional development 2.0 for librarians: developing an online personal learning network (PLN) (Rozwój zawodowy 2.0 dla bibliotekarzy: rozwój osobistej sieci kształcenia online) // Library Hi Tech News – Vol. 29, nr 3 (2012) s. 1-10, bibliogr. 40 poz. [dostęp 24 czerwca 2012]. Dostępny (dla subskrybentów) w: emeraldinsight.com

Ukuca nie wiedzy

stricte naukowego spędzania czasu w trakcie konferencji był również czas na spacer z przewodnikiem po Gdańsku Oliwie oraz wspólną uroczystą kolację wszystkich uczestników konferencji, która była okazją do kontynuowania wymiany poglądów i doświadczeń zgromadzonych tam bibliotekarzy.

Początek września 2012 roku to udział pani Marzeny Dziolak w Sympozjum dyrektorów bibliotek państwowych wyższych szkół zawodowych zorganizowanym przez Bibliotekę Karkonoskiej Państwowej Szkoły Wyższej w Jeleniej Górze. Konferencja ta, której temat brzmiał „Czytelnik o specyficznych potrzebach w bibliotece”, poświęcona została użytkownikom naszych bibliotek dotkniętym różnego rodzaju dysfunkcjami. Wygłaszane referaty i dyskusje konferencyjne dotyczyły różnych aspektów funkcjonowania czytelników niepełnosprawnych w uczelniach wyższych typu PWSZ. Wśród wygłaszanych referatów znalazły się zagadnienia dotyczące komunikacji interpersonalnej ze studentami niepełnosprawnymi, czyli *savoir-vivre* pracowników uczelni wyższej wobec osób niepełnosprawnych, standardów obsługi czytelnika trudnego, kategoryzacji czytelników/użytkowników biblioteki. Omawiano również gromadzone w bibliotekach materiały czytelnicze zapisywane w formatach alternatywnych, analizowano bariery w cyberprzestrzeni związane z dostępnością stron internetowych bibliotek dla osób niepełnosprawnych oraz prezentowano urządzenia i technologie umożliwiające i ułatwiające osobom z różnego rodzaju dysfunkcjami dostęp do informacji i korzystanie z księgozbioru. Na podstawie przeprowadzonych badań dyrektor Biblioteki PSW przedstawiała referat: „Stopień przygotowania wybranych bibliotek państwowych wyższych szkół zawodowych” do obsługi użytkownika niepełnosprawnego, zwracając szczególną uwagę na bariery pojawiające się w procesie obsługi użytkownika niepełnosprawnego i wyrównywaniu jego szans w pełnym dostępie do zasobów informacji.

W dniach 9-10 października panie Sylwia Borkowicz i Katarzyna Cyran miały okazję

uczestniczyć w międzynarodowej konferencji naukowej zorganizowanej przez Instytut Bibliotekoznawstwa i Informacji Naukowej UMCS w Lublinie. W trakcie konferencji „Biblioteka, Książka, Informacja, Internet” rozważane były następujące obszary tematyczne: biblioteki cyfrowe, repozytoria wiedzy, katalogi i bibliografie on-line, księgarnie internetowe, e-książki, e-gazety/czasopisma i ich rola w społeczeństwie informacyjnym oraz gospodarce opartej na wiedzy, budowa otwartych zasobów naukowych i edukacyjnych, digitalizacja zasobów informacji i wiedzy, bibliometria i webometria, infobrokering, nauka 2.0, serwisy społecznościowe, blogi, dziennikarstwo obywatelskie jako formy dzielenia się wiedzą, kultura, nauka i edukacja w Internecie, edukacja w zakresie bibliotekoznawstwa i informacji naukowej a wymogi rynku pracy. W trakcie konferencji bibliotekarki z Białej Podlaskiej miały możliwość zaprezentowania w formie krótkiego 20 minutowego wystąpienia treści referatu pt. „Bibliotekarz brokerem informacji – zawód z przyszłością” będącego próbą przybliżenia tematyki związanej z infobrokerstwem systemowym.

Zjawisko komunikowania się za pośrednictwem Internetu, serwisy i portale społecznościowe, blogi, biblioteki 2.0 to tematy poruszane na kolejnych warsztatach, w której uczestniczyli pracownicy Biblioteki PSW.

Facebook to darmowe narzędzie, które instytucje, takie jak biblioteki, mogą wykorzystać do promocji wizerunku, a także do prezentowania swoich usług. Głównym celem posiadania konta na portalu społecznościowym jest „istnienie” w globalnym świecie, a tym samym dotarcie do szerokiego grona potencjalnych użytkowników i przedstawienie im swojej oferty. Jednak, by konto na Facebooku przynosiło rezultaty, potrzebna jest wiedza, jak nim zarządzać, jak je redagować. Stowarzyszenie Bibliotekarzy Polskich wyszło z inicjatywą przybliżenia portali społecznościowych pracownikom bibliotek. 25 października 2012 roku, w Pedagogicznej Bibliotece Wojewódzkiej im. KEN w Warszawie, odbyły się warsztaty pod hasłem: „Facebook i Twitter w bibliotekach – szanse

i zagrożenia. Oferty biblioteczne w portalach społecznościowych”. Bibliotekę PSW w Białej Podlaskiej reprezentowały Monika Gościak i Katarzyna Gajosz.

Podczas warsztatów przybliżono zjawisko Library 2.0, które zmienia biblioteczną rzeczywistość wprowadzając do niej takie „nowe media” jak: blogi, podcasty, serwisy społecznościowe i krótkie audycje wideo (YouTube). Pokazano, jak owe narzędzia wykorzystywać w codziennej pracy biblioteki.

Na przykładzie różnych typów bibliotek w kraju i za granicą, uczestnicy warsztatów mieli możliwość poznania sposobów wykorzystania społecznościowych mediów do budowania wirtualnej, informacyjnej rzeczywistości. Pokazano, jak blog, Twitter, Facebook można wykorzystać do rozwoju zasobów i usług bibliotecznych, zwiększenia zainteresowania czytelników (szczególnie młodych), usprawnienia organizacji pracy biblioteki.

Swoimi doświadczeniami w zakresie stosowania nowoczesnych narzędzi informatycznych dzielili się bibliotekarze z Monachium, Warszawy i Włocławka oraz autor książki „Biblioteka 2.0”.

Bibliotekarze z PSW w Białej Podlaskiej podczas swoich wystąpień na konferencjach niejednokrotnie spotykają się z olbrzymim zaskoczeniem pozostałych uczestników, zwłaszcza z dużych ośrodków akademickich. Swoim zaangażowaniem, doskonałymi pomysłami, ciekawymi rozwiązaniami i wynikami badań udowadniają, że nawet tutaj, w tak niewielkim mieście i małym ośrodku akademickim mogą działać jednostki wybitne, których głos i efekty pracy odbijają się echem w branży bibliotekarskiej w całym kraju. Bibliotekarze PSW nie boją się wyzwania, przekraczają granice umysłu i państw. 5 pracowników z 10 zatrudnionych obojętne już praktykę specjalistyczną w ramach programu Erasmus, wyjeżdżali oni do Francji, Wielkiej Brytanii i na Litwę. W planach na rok 2013 mają kolejne pełne naukowych i szkoleniowych zadań działania.

Pracownicy Biblioteki PSW



Rekreacja w krajobrazach o wysokim potencjale

Konferencja pod powyższym tytułem odbyła się w Białej Podlaskiej w dniach 13 – 15 września 2012 roku. Jej organizatorami był Instytut Turystyki i Rekreacji PSW w Białej Podlaskiej oraz Polska Asocjacja Ekologii Krajobrazu. Konferencja poświęcona była problematyce identyfikacji i zagospodarowania krajobrazów charakteryzujących się wysoką przydatnością do pełnienia funkcji rekreacyjnej.

Obrady odbywały się w siedzibie Państwowej Szkoły Wyższej im. Papieża Jana Pawła II. W imieniu władz uczelni gości powitał prof. zw. dr hab. Józef Bergier, który podkreślił znaczenie naukowe i praktyczne problematyki stanowiącej przedmiot obrad oraz zwrócił uwagę na udział w konferencji reprezentantów znakomitej większości szkół wyższych i instytutów naukowych zajmujących się rekreacją i turystyką. Życzenia owocnych obrad przekazał również biorący udział w konferencji prof. dr hab. Maciej Pietrzak, przewodniczący Polskiej Asocjacji Ekologii Krajobrazu.

Konferencję rozpoczęła sesja plenarna, w trakcie której referaty wygłosili kolejno: prof. dr hab. Andrzej Richling – „Z problematyki delimitacji krajobrazów o wysokiej wartości dla turystyki”, prof. dr hab. Maciej Pietrzak – „Potencjał rekreacyjny w kontekście koncepcji usług ekosystemowych”, prof. dr hab. Maciej Jędrusik – „Zagospodarowa-

nie turystyczne Parku Narodowego Krugera (RPA)”. Sesję tę zamykało wystąpienie zbiorowe dr hab. Emilii Janeczko, dr. Krzysztofa Janeczko i dr. Pawła Staniszwskiego „Ocena krajobrazu leśnego – stosowane metody i narzędzia”.

Dalsze obrady odbywały się w sesjach tematycznych. W pierwszym i drugim dniu konferencji odbyło się 9 takich sesji. Były one poświęcone ocenie potencjału turystycznego, działalności turystycznej i rekreacyjnej w granicach parków narodowych i krajobrazowych, turystyce w krajobrazach antropogenicznych oraz edukacyjnym, zdrowotnym i społecznym aspektom gospodarowania w terenach o wysokim potencjale turystycznym. W sumie zebrani wysłuchali 40 wystąpień. Odbyła się też sesja posterowa, na której autorzy 14 posterów przedstawili krótko prezentowane zagadnienia i odpowiadali na zadawane pytania.

Konferencja cechowała się żywą dysku-

sją, dotyczącą zróżnicowanej tematyki, często luźno tylko powiązanej z problematyką obrad. Dyskusja ta była również kontynuowana w sposób mniej formalny, w miłej atmosferze, w czasie spotkania towarzyskiego w Zajeździe „Jolanta” w Czosnówce.

O ostatnim dniu konferencji odbyła się wycieczka na trasie: Mielnik, Grabarka, Kleszczel, Hajnówka, Białowieża i Puszcza Białowieża oraz zbiornik wodny Siemianówka. Objaśnień w trakcie wycieczki udzielał prof. dr hab. Henryk Banaszuk. Jej uczestnicy mieli okazję poznania zróżnicowania krajobrazów Podlasia i oceny wykorzystania turystycznego terenu.

W czasie trwania konferencji, pierwszego dnia wieczorem odbyło się posiedzenie członków Polskiej Asocjacji Ekologii Krajobrazu, a nie zainteresowani tym spotkaniem uczestniczyli w wycieczce po Białej Podlaskiej prowadzonej przez profesjonalnego przewodnika.

Omawiane spotkanie stanowiło dobrą okazję do wymiany poglądów i dyskusji stanowisk prezentowanych przez specjalistów o różnym wykształceniu. Zakłada się, że wszystkie wystąpienia zostaną opublikowane w specjalnym tomie.

Konferencja została sprawnie zorganizowana przez zespół w składzie: mgr Renata Rzeczowska i mgr Łukasz Zbucki oraz mgr Edyta Kozłowska i mgr Małgorzata Parafiniuk.

*prof. Andrzej Richling
Instytut Turystyki i Rekreacji*



OKRĄGLY STÓŁ:

spotkanie Pani Minister, prof. Barbary Kudryckiej z rektorami szkół wyższych

W dniu 20 września 2012 r. w Centrum Nauki Kopernik w Warszawie w przededniu nowego roku akademickiego odbyło się spotkanie Okrągłego Stołu Rektorów Szkół Wyższych z całej Polski, którego gospodarzem była Pani Minister Nauki i Szkolnictwa Wyższego, prof. Barbara Kudrycka.

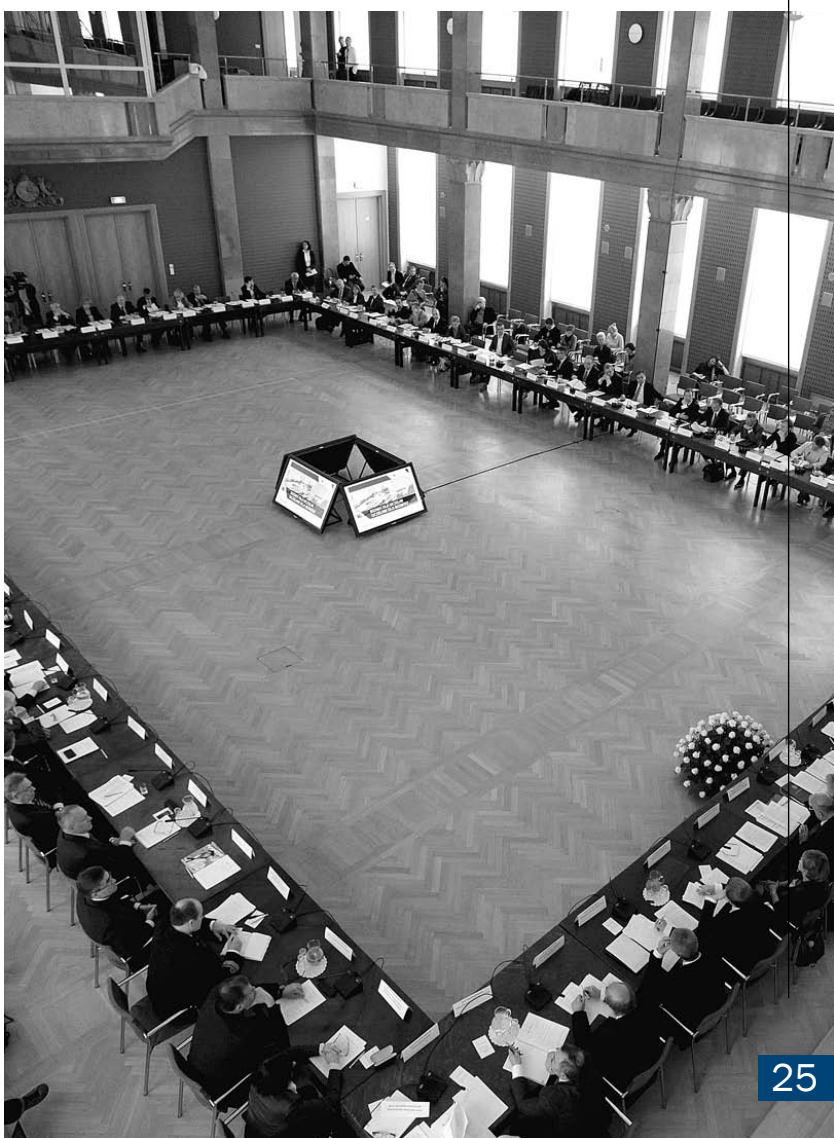
Debata poświęcona szkolnictwu wyższemu w Polsce została poprzedzona filmem o sukcesach dobrze zarządzanych szkół. Wystąpienie programowe Pani Minister Barbary Kudryckiej dotyczyło aktualnych i przyszłościowych problemów szkolnictwa wyższego w Polsce, a zwłaszcza konkurencyjności polskiej nauki na świecie oraz umiędzynarodowienia uczelni. W prezentacji stanowiska resortu uczestniczyła prof. dr hab. Daria Lipińska-Nałęcz, podsekretarz stanu MNiSW. Podkreślano potrzebę działań pro jakościowych, omówiono zasady nowego algorytmu innowacyjnego działania i odpowiedzialnego finansowania. Dyskutowano o roli strategii i planu rozwoju uczelni, praktycznym i akademickim profilu studiowania, metodach kształcenia i innych ważnych zagadnieniach. W sesji poświęconej powiązaniu uczelni z gospodarką prof. Jacek Guliński, podsekretarz stanu MNiSW przedstawił kompleks zagadnień związanych z potrzebą kształcenia przez całe życie oraz nabywania umiejętności przez kontakty uczelni z gospodarką, zarówno poprzez praktyki studenckie, wykorzystanie wybitnych praktyków w procesie nauczania jak i tworzenie nowych wspólnych jednostek badawczo-wdrożeniowych i centrów wdrażania innowacji, programów i parków technologicznych itp.

W sesji poświęconej finansowaniu szkolnictwa wyższego prof. Marek Ratajczak, podsekretarz stanu MNiSW przedstawił zasady nowego algorytmu podziału środków budżetowych, zasad przyznawania dotacji stacjonarnej, potrzebę działań. Zainteresowanie wnikliwie przedstawionym problemem znalazło wyraz w licznych pytaniach i wystąpieniach dyskusyjnych rektorów.

Ważną informacją z tego spotkania jest także zapowiedź podwyższenia płac dla pracowników rozłożonego na trzy kolejne lata w wysokości 990 rocznie.

To interesujące spotkanie kierownictwa resortu z rektorami szkół wyższych w Polsce zakończyło się pokazem filmu w Planetarium CNK pn. „Trzeci wymiar życia 3D”.

*Prof. zw. dr hab. Mieczysław Adamowicz
Rektor PSW*





Studenci PSW na Jasnej Górze

W dniu 11.10.2012r. ponad 20 tys. osób przybyło na XII pielgrzymkę Rodziny Szkół Jana Pawła II na Jasną Górę. Spotkanie było okazją do uroczystej inauguracji Roku Wiary przez młodych i możliwością wspólnego kontynuowania modlitwy w intencji kanonizacji swego patrona, papieża Polaka. Wśród wielu zgromadzonych byli też studenci PSW w Białej Podlaskiej z Pocztem Sztandarowym.

Słowa Jana Pawła II: „Nie lękajcie się” zwrócił się do młodzieży uczestniczącej we Mszy św. abp Wacław Depo – metropolita częstochowski. W homilii skierowanej do pielgrzymów wzywał przybyłych ze szkół, którym patronuje Jan Paweł II, by „nie lękali się deszczu i wiatrów sprzeciwiających się Ewangelii”. Zachęcał ich do gorliwości w wyznawanej wierze, jednocześnie prosił, by w rozpoczętym Roku Wiary jeszcze bardziej przyłączyli się do Chrystusa. Społeczność Rodziny Szkół noszących imię Jana Pawła II na koniec uroczystej Mszy św. dokonała wspólnego aktu zawierzenia Maryi.

Jak poinformował organizator pielgrzymki szkół na Jasną Górę, Zbigniew Gumiński, w tym roku uczestniczyli w niej uczniowie ponad 430 szkół z całej Polski. Wśród uczestników najwięcej było uczniów reprezentujących szkoły publiczne noszące imię Jana Pawła II jako patrona. Ogółem podczas Mszy św. na Wałach Jasnogórskich wystawiono ponad 380 pocztów sztandarowych. Na to uroczyste spotkanie pielgrzymkowe przybyli też goście z zagranicy – litewscy nauczyciele i uczniowie dwóch szkół z Wilna: ze szkoły podstawowej i gimnazjum im. Jana Pawła II.

Intencją, z jaką w tym roku pielgrzymowała na Jasną Górę Rodzina Szkół Jana Pawła II była modlitwa o kanonizację papieża Polaka. Jak zaznaczyła w swoim wystąpieniu Małgo-

rzata Gumińska, współorganizatorka pielgrzymki, jej uczestnicy dziękują Bogu także za podjętą rok temu udaną inicjatywę budowy szkoły w Togo w Afryce. Jest ona wymiernym darem dziękczynnym za beatyfikację papieża Jana Pawła II. – Tę decyzję podjęliśmy rok temu... cały czas zbieramy fundusze, prowadzimy różne akcje i bardzo się cieszymy, że szkoła już rozpoczęła działalność edukacyjną. Teraz potrzebne są jeszcze pieniądze na dokończenie tego dzieła – dodała pani M. Gumińska.

Przed rozpoczęciem Mszy św. ks. Paweł Mąkosza ze Stowarzyszenia Misji Afrykańskich opowiedział zebranej młodzieży o budowie i potrzebach szkoły im. Jana Pawła II w Afryce. Będąca na ukończeniu placówka edukacyjna już od poniedziałku, czyli od 8 października 2012 r., rozpoczęła funkcjonowanie. W intencji misji i misjonarzy młodzi pielgrzymi odmówili dziesiątek różańca w kilku językach obcych.

Po południu w Sali Papieskiej dyrektorzy i przedstawiciele szkół spotkali się z bp. Henrykiem Tomasikiem, duszpasterzem Rodziny Szkół im. Jana Pawła II. Zdaniem Haliny Marciniak, przewodniczącej Społecznej Rady Rodziny Szkół Papieskich, coroczna pielgrzymka na Jasną Górę integruje nauczycieli i uczniów z całej Polski. W tym roku była ona jednocześnie przygotowaniem do obchodów w dniu

14 października XII Dnia Papieskiego obchodzonego w tym roku pod hasłem: „Jan Paweł II - Papież Rodziny”.

W Polsce i na świecie obecnie funkcjonuje około 1500 placówek oświatowych pod patronatem bł. Jana Pawła II, do których uczęszcza około 350 tys. uczniów. Wspólnym celem Rodziny skupiającej społeczność szkolną, która za patrona wybrała sobie papieża Polaka jest integracja uczniów oraz propagowanie nauczania bł. Jana Pawła II. Idea powołania Rodziny Szkół w Polsce zrodziła się w 1998 r. w gronie pedagogicznym Zespołu Szkół Integracyjnych w Radomiu. Obecnie w tej społeczności jest ponad 1500 szkół z całej Polski. Uczniowie i nauczyciele należący do Rodziny zobowiązani są m.in. do poznawania i realizowania w życiu osobistym i szkolnym nauczania Jana Pawła.

W tegorocznym spotkaniu na Jasnej Górze byli obecni również studenci Państwowej Szkoły Wyższej: Anna Us – studentka III roku kierunku Budownictwa i I roku studiów magisterskich kierunku Ekonomia, Wioletta Izdebska – studentka III roku kierunku Pedagogika i II roku studiów magisterskich kierunku Turystyka i Rekreacja oraz Marcin Kalicki – student I roku studiów magisterskich Zdrowie Publiczne.

Spotkaliśmy tam wielu znajomych dyrektorów i nauczycieli, którzy zawsze z życzliwością wspominają pobyt Rodziny Szkół Jana Pawła II na XXIII Ogólnopolskim Zjeździe w Białej Podlaskiej w murach naszej uczelni. Nasza obecność wzbudziła jak zawsze zainteresowanie licealistów, myślących o swojej edukacyjnej przyszłości. Podobnie jak w zeszłym roku byliśmy dostrzeżeni przez media obsługujące pielgrzymkę. Rok temu poproszono nas o wywiad na temat uczelni dla radia Jasna Góra, w tym roku zdjęcia naszych Studentów pojawiły się w ogólnopolskim tygodniku „Niedziela”.

mgr inż. Sylwia Koczorowska

50+ na PSW

Jeżeli widzicie „starsze panie” (panowie udzielają się mniej) w okolicach sal wykładowych czy ćwiczeniowych, to na pewno są to słuchaczki Uniwersytetu Trzeciego Wieku działającego przy naszej uczelni.

Idea uniwersytetów, jaką jest kształcenie ustawiczne, zachęca osoby w tzw. trzecim wieku do pogłębiania wiedzy, zdobywania nowych doświadczeń, ukierunkowanego ruchu dla zdrowia, co wszystko razem pozwala na rozwój jednostki.

W UTW PSW sprzyjało temu w ub. roku akademickim 30 spotkań na wykładach i prelekcjach. Wykłady prowadzili dla nas nieodpłatnie wykładowcy naszej uczelni, za co serdecznie im dziękujemy. Niesłabnącym zainteresowaniem cieszą się relacje z podróży naszych koleżanek, które w tym roku opowiadały o Jordani, Krymie i Ukrainie oraz o Chinach. Kontaktowi ze sztuką sprzyjały wykłady i spotkania z twórcami w Galerii Podlaskiej, jak również filmowe spotkania z wielkimi mistrzami: Mozartem, Fridą Kahlo, Vermeerem.

Poprzez lektorat języka angielskiego (linqua franca) oraz zajęcia z informatyki „babcia i dziadek” zbliżali się do świata.

„Ruszał się, bo zarzewiesz” – mówi przysłowie, więc studentki i studenci UTW gimnastykowali się na sali gimnastycznej, w basenie czy uprawiali nordic walking, jeździli na wycieczki, tańczyli.

Dziękujemy pani magister Małgorzacie Parafiniuk i skupionym wokół niej studentkom i studentom, którzy towarzyszyli nam podczas wieczoru andrzejkowego i zakończenia roku akademickiego.

Wykłady na UTW są otwarte, informujemy o nich na telebimie, stronie www naszego uniwersytetu (utw.pswbp.pl), więc serdecznie zapraszamy, ponieważ często są omawiane kwestie, które również i młodych mogą zainteresować.

*Irena Mikiciuk,
Przewodnicząca UTW PSW
2011-2012
Zdjęcia: Zofia Mikonowicz*



„PROGRESS” znaczy rozwój

Studenckie Koło Naukowe działające przy Instytucie Ekonomii i Zarządzania Państwowej Szkoły Wyższej im. Papieża Jana Pawła II w Białej Podlaskiej funkcjonuje praktycznie od początku istnienia Instytutu. Od roku akademickiego 2006/2007 opiekunem jest mgr Mariusz Pyra. Od tego też czasu koło działa pod nazwą SKN „Progress”.

Zajmuje się szeroko pojętym szerzeniem idei zdobywania wiedzy, poszerzaniem świadomości społecznej studenta, rozwijaniem

śmý etap finałowy w Ogólnopolskiej Olimpiadzie Wiedzy Spedycja – Transport – Cło. Brałiśmy udział w międzynarodowym kon-



self-organizacji. Jednym z celów koła jest również rozwijanie umiejętności i popularyzowanie wiedzy sprzyjającej aktywnemu włączeniu się w działalność społeczno-gospodarczą w erze społeczeństwa informacyjnego. Działalność koła koncentruje się i opiera na pomysłach i inicjatywach wy-suwanych przez samych członków SKN „Progress”. Członkami koła są studenci kierunku Zarządzanie, Ekonomia, Finanse i rachunkowość. Konkretnie działania koła są bardzo zróżnicowane, gdyż uważamy, że w różnorodności siła, ale są to m.in.: realizacja kursów e-learningowych, współorganizacja dni otwartych Uczelni czy wyjazdów promocyjnych do szkół średnich. Ale chyba najistotniejsze są skupione wokół trzech sfer aktywności.

Po pierwsze, uczestniczymy w konkursach i olimpiadach studenckich. Osiągnęli-

śmy Global Management Challenge, czyli projekcie bazującym na zaawansowanych symulacjach biznesowych, któremu patronuje Giełda Papierów Wartościowych w Warszawie oraz Narodowy Bank Polski. Założeniem tego typu konkursów jest nauka przez praktykę – powszechnie uznawana za jedną ze skuteczniejszych metod zapamiętywania zdobytej wiedzy. Uczestnicy spotykając się z różnymi realistycznymi sytuacjami są prowokowani do kreatywnego myślenia, wyciągania wniosków. Ucząc się na błędach doskonalą metody zarządzania firmą.

W ostatnim roku sporym osiągnięciem był udział w konkursie „Debiut naukowy 2011 – Zrównoważony rozwój”, którego uczestnikami byli studenci i doktoranci wszystkich kierunków studiów z Polski i z Ukrainy. W tym gronie znalazła się prze-

wodnicząca naszego koła – Anna Us, której artykuł „Edukacja dla zrównoważonego rozwoju na podstawie Instytutu Turystyki i Rekreacji Państwowej Szkoły Wyższej im. Papieża Jana Pawła II w Białej Podlaskiej” znalazł się w publikacji stanowiącej podsumowanie konkursu. Warto nadmienić, że jest to prestiżowe przedsięwzięcie, o czym świadczyć może komitet organizacyjny – Biuro Europy, prof. zw. dra hab. inż. Jerzego Buzka, Narodowa Akademia Nauk Pedagogicznych Ukrainy, Akademia Pedagogiki Specjalnej im. M. Grzegorzewskiej w Warszawie oraz Państwowa Wyższa Szkoła Zawodowa w Raciborzu.

Po wtóre, uczestniczymy w studenckich konferencjach naukowych. Członkowie SKN „Progress” uczestniczyli w obradach Konferencji Studenckich Kół Naukowych i Młodych Naukowców nt. „Koła Naukowe – szkołą twórczego działania”, gdzie przedstawili dwa referaty: „Głos klienta w budowaniu lojalności” oraz „Społeczność internetowa jako organizacja oparta na wiedzy”.

Ciekawym doświadczeniem było uczestnictwo w II Ogólnopolskiej Sesji Kół Naukowych, której organizatorem była Państwowa Wyższa Szkoła Zawodowa im. prof. Stanisława Tarnowskiego w Tarnobrzegu. Tematem przewodnim był: „Wyzwania XXI wieku – społeczeństwo, edukacja, środowisko”, zaś nasz referat dotyczył polityki zarządzania wiekiem jako wyzwania współczesnych przedsiębiorstw.

Po trzecie, organizujemy wyjazdy edukacyjne. Byliśmy już m.in. w Centrum Nauki Kopernik w Warszawie, w Parlamencie RP, w gmachu Giełdy Papierów Wartościowych, Muzeum Powstania Warszawskiego czy Narodowym Banku Polskim w Lublinie. Tego typu inicjatywy pozwalają na zapoznanie się z ważnymi procesami i instytucjami życia społeczno-gospodarczego, które najczęściej widuje się tylko na ekranie telewizora lub czyta o nich w prasie.

Najlepszym podsumowaniem istoty naszego funkcjonowania niech będzie następująca myśl: „JESTEŚMY AKTYWNI – DZIAŁAMY”.

*mgr Mariusz Pyra
opiekun SKN „Progress”*

Studenckie Koło Naukowe Instytutu Rolnictwa...

... na XIX Międzynarodowych Dniach z Doradztwem Rolniczym w Siedlcach

W dniach 8-9 września 2012 roku odbyły się Międzynarodowe Dni z Doradztwem Rolniczym połączone z Regionalną Wystawą Zwierząt Hodowlanych. Tegorocznym siedleckim targom przyświecało hasło „Grupowe działanie – tradycja i przyszłość”. Nie mogło tam zabraknąć studentów reprezentujących Koło Naukowe Instytutu Rolnictwa PSW: Katarzyny Łąckiej oraz Magdaleny Us. Natomiast przedstawicielem Instytutu Rolnictwa PSW był prof. dr hab. Stanisław Kondracki.

Podczas Targów zwiedzający mogli zapoznać się z ofertą firm pracujących na rzecz rolnictwa, podziwiać wyroby rękodzieła, dokonać zakupów, degustować smaczne potrawy regionalne, ale także poznać dorobek hodowlany najlepszych hodowców bydła, trzody chlewnej w województwie mazowieckim.

W sobotę 8 września podczas VIII Wystawy Zwierząt Hodowlanych sześćdziesięciu wystawców zaprezentowało około 150 sztuk bydła, podzielonego na sześć grup: jałowice niecielne, jałowice cielne, krowy pierwiastki w okresie trwania I laktacji, krowy w okresie trwania II laktacji oraz krowy w okresie trwania III laktacji i dalszych. W każdej kategorii ocenianej grupie zwierząt wybierano czempiona i wicczempiona. Natomiast spośród nagrodzonych na siedleckiej wystawie czempionów wybrano superczempiona, którym została krowa rasy Holsztyńsko-Fryzyskiej startująca w kategorii III laktacji i dalszej. Zgromadzeni wokół ringu zwiedzający mogli oglądać widowiskowy konkurs „młodego hodowcy bydła mlecznego” oraz pokaz ras kolorowych bydła. Zaprezentowano także trzodę chlewną, a hodowców nagrodzonych zwierząt uhonorowano dyplomami, pucharami i nagrodami.

Międzynarodowe Dni z Doradztwem Rolniczym cieszą się ogromnym prestiżem wśród wystawców, hodowców, ale także i odwiedzających, o czym może świadczyć ogromne zainteresowanie tą największą w województwie mazowieckim imprezą. Targi stały się wyznacznikiem fachowego doradztwa, przekazywania wiedzy, nawiązywania kontaktów oraz promowania kultury i osiągnięć Mazowsza.

Dla uczestniczących w wystawie studentek była to okazja do zapoznania z najnowszymi trendami nowoczesnego rolnictwa, jak również wymiany spostrzeżeń i doświadczeń z hodowcami, firmami oraz z innymi podmiotami pracującymi na rzecz rolnictwa. Takie spotkania służą zdobyciu wiedzy na temat funkcjonowania poszczególnych instytucji, ale również promocji studenckiej działalności naukowej PSW w Białej Podlaskiej. Taka reprezentacja Studenckiego Koła Naukowego sprawia, iż aktywność studentka Instytutu Rolnictwa PSW jest zauważalna w innych ośrodkach w Polsce.

opieką naukową prof. dr hab. inż. Stanisława Kondrackiego. Studentki referowały w sekcji przyrodniczej.

Konferencję otworzyła i zaprosiła do owocnych obrad prof. nadzw. dr hab. Barbara Gąsiorowska – Prorektor ds. Dydaktyki i Wychowania Uniwersytetu Przyrodniczo-Humanistycznego w Siedlcach. Po oficjalnym powitaniu gości wykład na temat: „Elementy edukacji artystycznej studentów kierunku pedagogika sp. pedagogika z plastyką UPH w Siedlcach” wygłosił prof. nzw. dr hab. Mikołaj Bieluga – Kierownik Katedry Edukacji Artystycznej UPH w Siedlcach. Po krótkiej



... na Międzynarodowej Konferencji Studenckich Kół Naukowych

W dniach 10-11 września 2012 roku w Uniwersytecie Przyrodniczo-Humanistycznym w Siedlcach odbyła się XI konferencja studenckich kół naukowych. Studenci oraz młodzi nauczyciele akademicy z uczelni wyższych z kraju i zagranicy uczestniczyli w obradach w pięciu sekcjach tematycznych: nauki ekonomiczne, humanistyczne, przyrodnicze, ścisłe i wiedza interdyscyplinarna. Studenckie Koło Naukowe Instytutu Rolnictwa reprezentowały studentki: Anna Koprianuk z referatem nt. Wpływ pszczoł miodnych (*apis mellifica*) na plonowanie roślin uprawnych; Magdalena Us z referatem nt. Polityka jakości żywności w Unii Europejskiej i w Polsce. Obie prace powstały pod

przerwie uczestnicy spotkali się na obradach poszczególnych sekcji, gdzie prezentowali swój dorobek badawczy oraz wymieniali poglądy i doświadczenia z działalności swoich kół naukowych. Przewodniczącym sekcji przyrodniczej był dr Jacek Sosnowski. Prace zgłoszone na konferencję opublikowane zostały w trzech wydawnictwach konferencyjnych pod redakcją opiekunów naukowych poszczególnych sekcji.

Konferencję zwieńczyła dość burzliwa dyskusja. Drugiego dnia uczestnicy konferencji zwiedzili Siedlce, między innymi Muzeum Diecezjalne, Pałac Ogińskich i inne zabytki miasta.

*Katarzyna Łącka-Borowik
Magdalena Us
IV rok kierunku Rolnictwo*

Język polski n



Dzieci w strojach buriackich



Udział w obchodach święta miasta

Zabajkale

Zabajkale jest regionem niezwykłym, znacznie różniącym się od innych części Syberii. Od dawna podróżników i badaczy nie tylko zachwycało jezioro Bajkał o nieskazitelnie czystej wodzie z bezludnymi brzegami porośniętymi lasem. Zachwycał również otaczający krajobraz. Przeplatają się tu bowiem lasy, stepy, łagodne oraz skaliste góry.

Bajkał można oglądać podróżując koleją transsyberyjską, gdyż tory pociągu są poprowadzone wzdłuż południowego brzegu jeziora. Przybajkale zamieszkiwane jest głównie przez Rosjan i Buriatów, których kultura może stanowić niezwykle interesujący temat do badań etnograficznych. Od czasów najdawniejszych Buriaci zajmowali się hodowlą. Podstawą ich pożywienia jest więc nabiał i mięso. Religie dominującą na Zabajkalu stanowi szamanizm i buddyzm tybetański. Barwne, bogato zdobione świątynie tybetańskie, dacany, składają się na dominującą część tamtejszego krajobrazu architektonicznego.

Buriacja i jej stolica

Buriacja wchodzi w skład Federacji Rosyjskiej, a dokładniej Syberyjskiego Okręgu Federalnego. Znajduje się w Syberii Wschodniej, na Zabajkalu.

Ułan Ude jest stolicą Republiki Buriacji. Pod względem liczby mieszkańców miasto można porównać z Lublinem. Funkcjonują tu cztery uczelnie: uniwersytet, akademia kultury, kolegium muzyczne i szkoła ekonomiczna.

W centrum murowane budynki w stylu socrealistycznym sąsiadują z pięknymi, drewnianymi syberyjskimi domami. Przedmieścia w całości są drewniane, przypominają wiejską osadę.

Szkoła Języka i Kultury Polskiej w Ułan Ude

Szkoła została założona w 1994 roku z myślą o nauczaniu języka i kultury polskiej potomków zesłańców z XIX wieku. Nauka w polskiej szkole jest bezpłatna, a uczestnikami mogą być dzieci, młodzież i osoby dorosłe, nawet 80-cio letnie. Niewiele jednak osób ma udokumentowane polskie pochodzenie. Wszelkie ślady polskości były bardzo skrupulatnie niszczone przez władzę sowiecką.

Na Syberii słowo „Polak” utożsamiane jest po dziś dzień z człowiekiem z zachodu, a więc kimś lepszym od reszty. Pierwsi zesłańcy, którzy przybyli na Zabajkale to uczestnicy polskich powstań narodowych: powstania listopadowego i styczniowego. Byli to młodzi, inteligentni oraz wykształceni ludzie. Zaczęli oni rozwijać na Syberii cywilizację w rozumieniu europejskim. Powstało nawet powiedzenie, że ktoś chodzi ubrany po polsku, czyli chodzi modnie ubrany.

Początki nie były łatwe. Przez kilka tygodni zmagalam się z pokonaniem różnicy czasowej siedmiu godzin. Jednocześnie musiałam zapoznać się ze wszystkimi uczniami oraz dopasować plan zajęć do planu szkolnego dzieci i młodzieży. Dorośli też w większości są osobami pracującymi, więc i z nimi należało spotykać się po południu.

Ogólnie edukacja przebiegała sprawnie. Zajęcia odbywały się w sześciu grupach. Uczestnicy poszczególnych grup poznawali język polski, polską literaturę, film, pieśni, obyczaje, folklor, sztukę, historię. Doskonalili swoje umiejętności posługiwania się językiem polskim, zdobywali wiedzę gramatyczną potrzebną do

a Syberii

poprawnego komunikowania się w mowie, jak i piśmie.

Grupa początkująca oparowała umiejętność czytania i pisanie oraz radzenia sobie w prostych sytuacjach życiowych. Uczniowie zaś z pozostałych grup – średniozaawansowanej i zaawansowanej – w ramach bloku językowego realizowali treści typowo gramatyczne. Wszyscy przyswoili sobie podstawowe wiadomości z historii Polski począwszy od czasów legendarnych po przeniesienie stolicy Polski z Krakowa do Warszawy, powstania narodowe i ustalenie granic po zakończeniu drugiej wojny światowej.

Blok kulturowy obejmował szeroko rozumianą kulturę materialną i duchową kraju, uwzględniono tu ważniejsze zabytki. Uczniowie zapoznali się z architekturą miast, strojami ludowymi, wierzeniami, wystrojem wnętrz świątyni katolickich czy prawosławnych. Program kulturowy objął także polską pieśń biesiadną, współczesną muzykę młodzieżową, jak też poezję śpiewaną, a ponadto pokazy filmów jednego z najwybitniejszych polskich reżyserów – Krzysztofa Zanussiego.

Na przestrzeni roku dzieci z młodzieżą uczestniczyły we wszystkich polskich uroczystościach. Brały udział w inscenizacjach, dzielnie pokonując problem przyswojenia trudnych polskich tekstów. Widownia zachwycała się każdym występem, nagradzając uczestników gromkimi brawami, co stanowiło jednocześnie zachętę do dalszej pracy. W występach publicznych brały udział także osoby dorosłe: prezes Maria Iwanowa, główna gospodyni Ludmiła Pierewałowa, pracownik biblioteki Olga Kłobukowa oraz inni aktywni członkowie Autonomii Polaków:

Stanisław Moczulski i Swietłana Mogilewska.

Uczniowie oprócz talentów recytatorskich wykazali się też talentami muzycznymi, gdyż pięknie śpiewali piosenki.

Jednym z trudniejszych wydarzeń roku szkolnego 2011/2012 było zakończenie zajęć i przygotowanie z tej okazji części artystycznej. W tym właśnie czasie rozpoczął się festiwal filmów „Świat Kina Krzysztofa Zanussiego”, na który przybył sam mistrz, światowej sławy reżyser – Krzysztof Zanussi. To on wraz z konsulem generalnym Rzeczypospolitej Polskiej – Markiem Zielińskim miał uczestniczyć w uroczystości zakończenia roku i jednocześnie w otwarciu wystawy rysunków o Polsce. Wszystkim towarzyszyła dosyć duża trema, gdyż zbliżał się występ przed doskonałym znawcą sztuki. Znanca docenił jednak wkład w przygotowanie montażu słowno-muzycznego, potrafił okazać zainteresowanie wygłaszanymi fragmentami wierszy o wakacjach, leśnej, budzącej się o poranku przyrodzie czy piosenkami o tej samej letniej tematyce, wprowadzającej w wakacyjny nastrój.

Wszystkie zajęcia, spotkania, wspólne rozmowy, przygotowane występy z pewnością przyczyniły się do podniesienia poziomu znajomości języka polskiego przez uczniów Szkoły Języka i Kultury Polskiej oraz zapewne ukazały, że „nauka jest cennym darem, a nie ciężkim obowiązkiem”.

Praca w Szkole Języka i Kultury Polskiej w Ułan Ude w Buriacji pozwoliła mi dotknąć tajemnicy Syberii i jednocześnie zrozumieć jej piękno.

Joanna Panasiuk
Zdjęcia Autorki

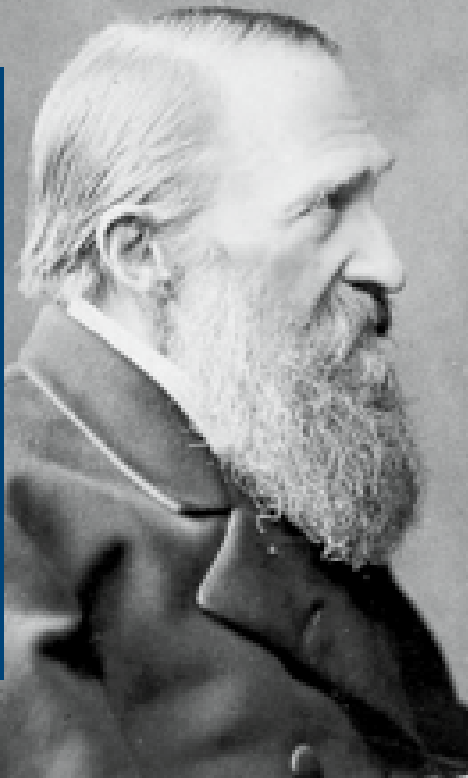


Uroczystość rozpoczęcia roku szkolnego



Pracownicy Buriackiej Biblioteki Narodowej

Podlaskie realia Józefa Ignacego



„...Tu poczułem raz pierwszy chętkę do pisania i wziąłem pióro w rękę.”

/J.I. Kraszewski, „Obrazy z życia i podróży”/

J. I. Kraszewski był dla współczesnych i pozostał dla potomnych niewytłumaczalnym fenomenem wszechstronności i pracowitości. Był synem Jana, chorążego prużańskiego herbu Jastrzębiec i Zofii z Malskich. Miał czworo rodzeństwa, siostry – Joannę i Annę, braci – Lucjana, malarza i fotografa oraz Kajetana, który też zajął się literaturą. Ojciec piastował wiele godności i funkcji szlacheckich na terenie powiatu różańskiego. Był szlachcicem starej daty, dla dzieci był surowy i arbitralny. W literackim ujęciu odnajdujemy jego portret w „Powieści bez tytułu” (1855). Matka za to była kobietą, o której ponoć mówiono: „Pani Kraszewska tylko przez skromność cudów nie czyni”. Pisarz zachował o niej do końca życia jak najbardziej gorące i serdeczne wspomnienia. Była „modelem” postaci matek bohaterów powieści, m.in. w „Pamiętnikach nieznanego” (1846).

Wesołym wstępem do życia był mi Romanów

Przyszły pisarz do 10 roku życia wzrastał w domu dziadków, Błażeja i Anny Malskich w Romanowie, wychowywała go babka Anna Malska i przede wszystkim prababka Konstancja Nowomiejska. Po jej śmierci po latach wspominał: „Już ciebie nie ma, droga moja, przybrana matko, na której kolanach nauczyłem się czytać, myśleć i modlić, już ciebie nie ma, Aniele Święty, a Romanów opustosza!”

U babci A. Malskiej podziwiał podzielną uwagę: „...całą życia pociechę miała w robocie, której ręce jej nigdy nie rzucały, i w książkach, które pożerała. Na krosienkach stała zawsze otwarta książka, a babka umiała razem szyc i czytać.” Były to kobiety o wielkich zaletach serca i umysłu. Służyły mu za wzór wielu szlachetnych postaci kobiecych i matron polskich w całej jego późniejszej twórczości. To kulturalna atmosfera dworu romanowskiego skierowała zainteresowanie małego Józia ku książkom, historii i literaturze. W „Pamiętniku z lat młodzieńczych” bez skromności pisał: „Tu już, w Romanowie, dzieckiem jeszcze, marzyłem na przemiany o nauce, o sławie, o sztuce, miałem już jakieś przeczucia wszystkiego, przeczucie powołania”.

Zarówno na Podlasiu, jak i w Dołhem koło Prużan, gdzie gospodarowali jego rodzice, poznał wiele postaci typowych dla sarmackiej obyczajowości XVIII wieku. Chłonna wyobraźnia dziecka utrwaliła je w pamięci i wzbogaciła materiałami z opowiadań ojca, znakomitego gawędziarza i wuja Wiktora Malskiego. Jako pisarz korzystał wiele z tego skarbcza wspomnień. „Kraj lat dziecinnych” autora „Starej Baśni” leży między Białą a Włodawą, wśród rozległych lasów, podmokłych łąk i torfowisk, moczarów i pustkowi.

Wiele ciepłych słów poświęcił Kraszewski swoim romanowskim czasom na kartach wspomnień „Bezsenne noce”, pisanych u schyłku życia, w „Pamiętnikach nieznanego” oraz w „Obrazach z życia i podróży”. W tych ostatnich tak m.in. pisał: „Na rozległej płaszczynie ciągnącej się ponad Bugiem, na Podlasiu dawnym, jest majątność zwana Romanowem. Piękne to miejsce, o tyle o ile bez biegnącej wody i gór może być kraj jaki pięknym. Zdobia okolice i osadę same lasy starych drzew. Na małym wzgórku wznosi się nowy, murowany dom mieszkalny. W takim to miejscu wychowałem się, zrosłem tak wesoły, tak pieszczony, tak kochany, jak gdyby po wyjściu stamtąd samo mi szczęście na świecie oczekiwać miało. O, wesołym wstępem do życia był mi Romanów!”

Szum Romanowskich drzew wiele lat później wspominał w wierszu:

*Rodzinny kąt! Wiosko urodziwa!
Po latach tylu ciszy w twym objęciu,
Żegnaj cię, matko sędziwa,
Błogosław twemu dziecięciu!*

Kulturalna atmosfera romanowskiego dworu miała wpływ na kształtowanie się charakteru, zainteresowań i poglądów Kraszewskiego. Każdego wieczoru przy świecach rozpoczynało się głośne czytanie. W domu było wiele książek, te których nie można było kupić, przepisywano jak np. poezje Mickiewicza. Pamiętał, jakie wrażenie zrobiła w okolicy wiadomość, że jeden z sąsiedzkich dworów odwiedzi J. U. Niemcewicz.

Babcia przygotowywała chłopca do szkoły. Kiedy w wieku 10 lat odjechał do Białej, pisał niezłe po polsku i francusku, czytał po niemiecku, znał literaturę, historię oraz dobrze rysował.

W liście do ojca, po wielu latach od opuszczenia „kraju lat dziecinnych”, marzył: „Byłbym najszczęśliwszym, gdyby to miejsce, mojego dzieciństwa świadek, tyle mi ukochane, tyle pamiętne, mogło kiedykolwiek przytulić mnie na starość”.

...kocham Białą i szanuję jej wspomnienie

„Biała jest to miasteczko na Podlasiu, położone na trakcie warszawskim, z Brześcia Litewskiego przez Międzyrzec i Siedlce idącym, niegdyś była punktem granicznym między Polską i Litwą.” W Akademii Białskiej spędził kolejne cztery lata (1822-1826) swego życia i niewątpliwie tu rozbudził w sobie namiętność do tropienia śladów historii. Skończyło się beztróskie dzieciństwo. Zaczął się długi okres życia trwający aż do ostatnich dni życia, wypełnionego po brzegi tytaniczną pracą.

Okres pobytu w białskiej szkole, dziś noszącej jego imię, dobrze się zapisał we wspomnieniach pisarza: „Ach! w tej to Białej, przebyłem ja najlepsze z moich lat dziecinnych,

Biała w twórczości Józefa Kraszewskiego

w niej się moja dusza otworzyła na świat, tu poczułem raz pierwszy chętkę do pisania i raz pierwszy wzięłem pióro w rękę. Widzicie teraz dlaczego tak kocham Białą i szanuję jej wspomnienie. Plebania bialska była oryginałem mojej plebani w „Panu Walerym” (1831). Cały „Wielki świat małego miasteczka” osnuty już, prawda później daleko, ale na tyle wspomnień o Białej”.

Mały Józio mieszkał u rektora Akademii Józefa Preyssa, niedaleko zamku, naprzeciw farnego kościoła. Przyjaźnił się z Olesiem – synem profesora i Józefem Glogerem – ojcem Zygmunta, znanego badacza folkloru. Innym razem wspominał: „W Białej prawie jeszcze byłem jakby w domu, jak u babek. Pani Preyssowa obchodziła się z nami, jak własnymi dziećmi, do Romanowa jeździło się na święta, małe miasteczko jeszcze woń miało wiejską”. Na strychu szkolnym narodziła się bibliofilska pasja późniejszego znanego kolekcjonera jakim był J. I. Kraszewski. Wygrzebał „Zielnik” Marcina z Urzędowa, pierwszy starodruk, który miał zapoczątkować jedną z wielu pasji pisarza, kolekcjonowanie starych ksiąg, sztychów i dokumentów historycznych.

Ciekawe książki podsuwał mu Adam Bartoszewicz, który swym uczniom polecał gromadzić wypisy z różnych autorów. Nauczyciel Akademii Bialskiej był wybitnym pedagogiem, który najbardziej wpłynął na zainteresowania literackie i naukowe swego wychowanka. Uwiecznił potem profesora w utworze „Od kolebki do mogiły”. Historia Bernarda Bojarskiego oparta została na materiale autentycznym. Utwór kojarzy się bowiem z biografią A. Bartoszewicza, nauczyciela matematyki i języka polskiego w Białej Radziwiłłowskiej. W istocie powieść odwołuje się do osobistych wspomnień pisarza. W tok opowieści wtopił Kraszewski szereg ciekawych portretów ludzi pióra, w tym bardzo autentyczny wizerunek przedstawiciela warszawskiej cyganerii Romana Zmorskiego, ucznia szkoły bialskiej, który czasowo mieszkał w Cieleśnicy.

Frapowały wyobraźnię młodego chłop-

ca ruiny zamku książęcego, często z kolegami zwiedzał opustoszałe komnaty: „Pięknie się jeszcze za moich czasów świecił w Białej zamek, niegdyś obronny, otoczony wałem, na którym rosły stare lipy, naszych przechadzek wieczornych i śpiewów wesołych świadki i słuchacze”. W innym miejscu wspominał: „Była tam (w parku zamkowym-SK) też wśród kapuścianych grządek fontanna bez wody, kaplica bez nabożeństwa i słupy bez parkanu, tak jak zamek bez panów i bez duszy”. W Białej Radziwiłłowskiej powstały także pierwsze utwory literackie Kraszewskiego. Tłumaczył bajki La Fontaine’a, pisał wierszyki, ułożył balladę 120-wierszową pisaną 11-zgłoskowcem pt. „Klasztor na górze”. Utwór ten został ogłoszony w 1905 roku w „Pamiętniku Literackim”. Redagował także pełną humoru gazetkę szkolną, którą ozdabiał własnymi rysunkami.

„Kraj lat dziecinnych” przywoływał pisarz wielokrotnie: „Lata te w Białej przeżyte przeleciały, mignęły jak błyskawica, ale ileż one wrażeń, wspomnień zostawiły po sobie! Tu pierwsze bajki wierszem tłumaczyłem z La Fontaine’a i w paradnie oprawnym seksteranie, ku wiekuiestej zachowałem je pamięci. Nie mogę zaręczyć, czym też nie pisał poematu czterech pór roku, których raptularza już tylko fizjonomia mi się przypomina. To pewna, że umysł się poruszał i przyszły ów zawód, ku któremu popychała mnie jakaś fatalność, wabił już ku sobie.”

Szkolne lata pisarza opisał jego ówczesny kolega, Jan Gloger, ojciec znakomitego badacza folkloru Zygmunta. Wspomnienia „Szkoła bialska i czteroletni w niej pobyt J. I. Kraszewskiego” ukazały się w 1928 r. w serii „Biblioteczki Bialskiej”. Była to edycja regionalnych publikacji z okazji 300-lecia Akademii Bialskiej i budowy pomnika pisarza. Wspominał Kraszewski, iż będąc jeszcze uczniem w Białej, jego dziadek Błażej Małski z Romanowa, *przejeżdżający przez Białą z Franciszkiem Wężykiem, wywołał mnie ze szkoły, aby zaprezentować słynnemu już wówczas poecie.*

Bialskie wspomnienia Kraszewskiego to

jedna z piękniejszych opowieści o kształtowaniu się młodej osobowości, o księgach, zamkach, odgłosach i śladach historii. O mieście, w którym rodzi się romantyk i przyszły literat. Podpatrzone w latach szkolnych życie bialskiej inteligencji znalazło swe odbicie w powieści „Wielki świat małego miasteczka” (1833). Akcja utworu toczy się w Białej, choć narrator nie podaje konkretnej nazwy. Ale identyfikację ułatwiają opisy takich miejsc, jak wieża, wały i ruiny zamku, kościół reformatów oraz wzmianki dotyczące pobliskich miast: Międzyrzecza, do którego jeździ się po najlepsze kapelusze, czy Brzeście. Szczególną uwagę poświęca autor mieszkańcom ulicy Reformackiej, pocziwym mieszczanom, drobnej szlachcie i rzemieślnikom. Ciekawą osobą z tej ulicy był krawiec pan Mazęga: „na każdej stypie dziad, na każdym weselu swat, wszędzie go pełno”.

Ówczesny stan zamczyska Radziwiłłów, znany autorowi z autopsji opisuje następująco: „Wśród zniszczonych, drzewem i krzakami bzu zarosłych wałów, milcząco stoją mury; na ścianach liczne porozsiewane herby przypominają dawnego właściciela, w pokojach zaś mniej uszkodzonych pan burmistrz składy porobił. W marmurowych kominkach pochowano kartofle, w rogach obfitości, które gipsowi aniołowie w wielkiej sali trzymają, gnieżdżą szczęśliwie i spokojnie wróble i jaskółki. W teatrze zsypano zboże i rozstawiono wory z mąką; inne zaś pokoje prawem przedawnienia należą do puszczyków, szczurów i myszy”.

W ocenie Stefana Wrzoska, powieść „Wielki świat małego miasteczka” mimo oczywistych niedostatków artystycznych, pozostaje ważnym ogniwem rozwoju twórczego Kraszewskiego, wskazuje na rolę Białej Podlaskiej w krystalizacji głównych cech jego pisarstwa, i w ten sposób zaznacza miejsce tego miasta na literackiej mapie Polski”.

Cdn...

dr Szczepan Kalinowski
Zdjęcia ze zbiorów Autora

Student z Turcji w Białej Podlaskiej

W ramach programu ERASMUS realizowanego przez PSW Białą Podlaską odwiedził student uniwersytetu w Istambule, Ibrahim Halil Seyhan. W bialskim szpitalu odbywał trzymiesięczną praktykę z zakresu dietetyki i żywienia klinicznego. Zapytaliśmy go o jego wrażenia z pobytu w Polsce.

Czy możesz się przedstawić naszym czytelnikom? Skąd jesteś, gdzie studiujesz?

Nazywam się Ibrahim Halil Seyhan, mam 25 lat. Urodziłem się w Diyarbakir, ale mieszkam w Istambule. Studiuję kierunek „Dietyka i żywienie kliniczne” na Haliç University. Jestem na ostatnim roku studiów, podczas którego moje zajęcia mają charakter głównie praktyczny, odbywają się w jednym ze szpitali w Istambule.

Dlaczego przyjechałeś do Polski na praktyki studenckie?

Zaczął się od sugestii – mój brat, który studiował fizjoterapię, wyjechał na praktykę studencką w ramach Erasmus do Hiszpanii. Dzięki Erasmusowi odwiedził wiele części Europy i spotkał ciekawych ludzi, więc zaproponował mi, bym zrobił to samo. Kiedy złożyłem swoją aplikację do programu Erasmus, koordynatorka w Haliç - Yasemin Çiçekçisooy zaproponowała mi praktykę w Polsce, a ja się zgodziłem. Kiedy zdecydowałem, by tu przyjechać, nie wiedziałem nic o Polsce. Zacząłem więc interesować się tym krajem, zacząłem czytać o nim, chciałem dowiedzieć się więcej. Przede wszyst-

kim jednak chciałem sprawdzić sam siebie – czy potrafię poradzić sobie sam, bez znajomości języka, kultury i nikogo znajomego obok. Chciałem, by te praktyki były jednocześnie wyzwaniem.

Czy twoja praktyka okazała się owocna?

Tak, i nie tylko dlatego, że mogłem w końcu przeciwżyć w szpitalu z pacjentami to, czego nauczyłem się na uniwersytecie. Przede wszystkim, praktyka w Polsce, w europejskim kraju, dzięki wizie Schengen pozwoliła mi na podróże po całej Europie. Zwiedziłem nie tylko Polskę i miasta: Warszawę, Kraków czy Zamość, ale także miałem okazję odwiedzenia wielu europejskich miast: Berlina, Pragi, Paryża, Barcelony, Rzymu, Wenecji i Florencji. Miałem możliwość udowodnienia sobie, że radzę sobie w różnych sytuacjach i różnych środowiskach. Myślę więc, że praktyka w ramach programu Erasmus była najlepszym czasem w moim życiu.

Czy podobał Ci się Twój pobyt w Polsce?

Tak, oczywiście! Miałem trochę trudności na początku, ale szybko przywykłem do mieszkania w Polsce. Ludzie byli dla

mnie bardzo mili i pomocni. Agnieszka Kaliszuk (uczelniany koordynator programu Erasmus, przyp. red.) pomogła mi ze wszystkim: pomogła znaleźć mieszkanie, opowiedziała o polskiej kulturze, historii i języku. Opiekowała się mną podczas mojego pobytu, chodziliśmy razem na zakupy. Pomagała też unikać wieprzowiny – było to dla mnie ważne, ponieważ jestem Muzułmaninem i nie mogę jeść tego mięsa, które z kolei jest bardzo popularne w Polsce. W Polsce podobały mi się miasta, które są kompletnie inne w porównaniu do Istambułu. Polska jest krajem spokojnym i cichym: wąskie ulice, drewniana architektura, mnóstwo zieleni. Podobała mi się Warszawa, szczególnie po tym, kiedy poznałem jej historię, zwłaszcza dotyczącą Powstania Warszawskiego.

Czy chciałbyś jeszcze odwiedzić Polskę?

Oczywiście. Chcę odwiedzić Polskę, gdy tylko nadarzy się okazja. Polska stała się moim drugim krajem.

*Paulina Rynkiewicz
Współpraca: Agnieszka Monika Kaliszuk*

Od lewej: dr n. med. Ewa Czeczulewska (ułożyła program praktyki), dr Mariusz Gruszewski, pracownik szpitala (pełnił rolę tłumacza podczas praktyk), Joanna Kozłowiec, rzecznik prasowy szpitala, Ibrahim oraz Agnieszka Kaliszuk, uczelniany koordynator ERASMUS

Ibrahim z dyrektorem szpitala, Dariuszem Oleńskim



Biblioteka Poleca

Piłka nożna to jeden z najpopularniejszych sportów na świecie. Gra się w nią niemal wszędzie, ponieważ jest dostępna dla wszystkich. Wszyscy wiedzą, kim są Pele, Maradona, Beckham, a prawie w każdym mieście działa klub piłkarski. To, jak poszło w meczu drużynie, której kibicujemy bardzo często jest przedmiotem rozmów i nieraz budzi ogromne emocje. Mówi się też, że piłka nożna jest typowo męskim sportem, jednak na meczach można zauważyć wiele dopingujących piłkarzy kobiet. Według badań prawie 84 % kobiet kibicuje ze swoim partnerem. Piłka nożna tworzy poczucie więzi między kibicami, a mecz to nie tylko walka na murawie, ale również reakcje widzów, śpiewy, meksykańska fala i pomalowane twarze kibiców. Książka przedstawia podstawową wiedzę na temat gry, która każdego dnia wzbudza emocjonujące dyskusje wśród milionów ludzi. Znajdą tu Państwo m.in. opis zasad gry, roli sędziego i trenera, taktyki i sposoby poruszania się po boisku, opis funkcji bramkarza czy historię futbolu, ewolucje stroju i butów piłkarskich oraz występy Polaków na Mistrzostwach Świata i Europy czy współczesne struktury piłki nożnej. Kibice znajdą tu wiele przydatnych informacji na temat tej dyscypliny sportu, a także mnóstwo danych na temat Mistrzostw Europy w 2012 r. Opisano m.in. historię piłki nożnej w Polsce i na Ukrainie, miasta-gospodarzy, stadiony czy losowanie grup. Wszystko to wzbogacono licznymi fotografiami, tabelami i mapami. W tej książce Czytelnicy znajdą najciekawsze i najważniejsze informacje o futbolu.

Książka stanowi pogłębioną naukową analizę problemu agresji realizowanej przez młodzież za pomocą nowych mediów (Internetu i telefonów komórkowych). Zawiera wprowadzenie teoretyczne dotyczące nowych mediów, funkcjonowania młodych ludzi w ich świecie oraz aspektów związanych z tzw. komunikacją zapośredniczoną i wpływu nowych mediów na dzieci i młodzież. Czytelnik dowie się z książki nie tylko o rozpowszechnieniu zjawiska, ale także o jego uwarunkowaniach i konsekwencjach. Autor monografii przedstawił szerokie omówienie problematyki bullyingu, cyberbullyingu wraz z charakterystyką roli sprawcy i ofiary, typologii zjawisk i ich współwystępowania. Część badawcza opiera się o trzy duże projekty badawcze – reprezentatywne badania polskich gimnazjalistów, badania nauczycieli oraz studentów, w których zostały wykorzystane metody badawcze zarówno o charakterze jakościowym (wywiady, wywiady online, grupy fokusowe), jak i ilościowym (badania kwestionariuszowe). Książkę kończą wnioski dotyczące wychowania młodych ludzi w świecie nowych mediów, w szczególności w obszarze profilaktyki i interwencji związanej z agresją elektroniczną. Książka dotyczy niezwykle aktualnego problemu, przed jakim stoi zarówno młode pokolenie, jak i jego wychowawcy. Autor przedstawia zjawisko agresji elektronicznej i cyberbullyingu z dużym znawstwem tematu, w szerokim kontekście teoretycznym oraz z wynikami obszernych badań własnych. Wszystko to sprawia, że tekst czyta się z dużym zainteresowaniem.

*mgr Cezary Borkowicz
Biblioteka PSW*



Tytuł: Piłka nożna. Historia, legendy, mistrzostwa, puchary

Koncepcja albumu: Mariusz Rogala

Wydawnictwo: PWH ARTI

ISBN: 978-83-7740-079-1

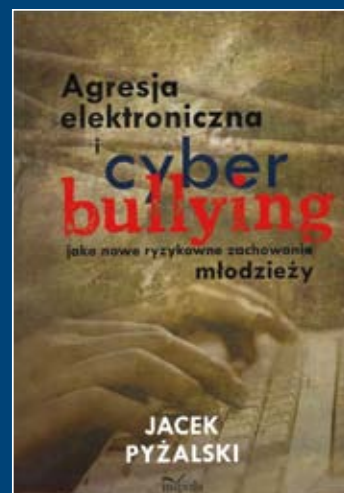
Format: 30 cm

Liczba stron: 304

Oprawa: Twarda

Wydanie: 2012

Tematyka: piłka nożna



Tytuł: Agresja elektroniczna i cyberbullying jako nowe ryzykowne zachowania młodzieży

Autor: Jacek Pyżalski

Wydawnictwo: Oficyna Wydawnicza Impuls

ISBN: 978-83-7587-711-3

Format: 23 cm

Liczba stron: 317

Oprawa: Miękka

Wydanie: 2012

Tematyka: cyberprzemoc, agresja elektroniczna, cyberbullying, Internet

Dodatek Studencki



Witam gorąco wszystkich czytelników.

*Z okazji Świąt Bożego Narodzenia
życzymy wszystkim, aby przyjscie na świat
Chrystusa przyniosło ze sobą radość,
pokój, nadzieję i miłość.*

Serdecznie pozdrawiam,

Monika Mirończuk

Skuteczna komunikacja – trudna sztuka

Komunikacja w życiu człowieka jest niezwykle ważna. Skuteczna komunikacja pozwala uniknąć wielu konfliktów. Nad efektywną komunikacją należy pracować, poniżej przedstawiam więc rady Rafała Kłodzieja, specjalisty od Strategii Rozwoju Osobistego.

1. Skoncentruj się. Gdy rozmowa przybiera niekorzystny bieg, często pojawia się pokusa, by uderzyć z całych sił w swojego rozmówcę. Pojawia się ochota, by przywołać przeszłe zatargi i wszelkie niekorzystne, obciążające rozmówcę kwestie, które miały miejsce „gdzieś, kiedyś”. Postaraj się nie przywoływać innych problematycznych kwestii podczas jednej rozmowy, bo wprowadzisz tylko dodatkowy zamęt, a porozumienie zacznie się od ciebie oddalać. Gdy „wygarniesz” swojemu rozmówcy wszystkie jego błędy, to obecny, nawet drobny konflikt może przeistoczyć się w prawdziwą wojnę. Nie rób tego – koncentruj się tylko na obecnej rozmowie i tylko na obecnym problemie.

2. Słuchaj uważnie. Ludzie często myślą, że słuchają naprawdę, podczas gdy rzeczywistość jest inna. Błędem w komunikacji jest planowanie swojej odpowiedzi w czasie, gdy rozmówca zabrał głos. Gdy druga osoba mówi, słuchaj całym sobą, zamiast zastanawiać się, co masz mądrego do powiedzenia. Nie przeszkadzaj, nie przerywaj rozmowy, nie odrzucaj jego przekonań. Po prostu słuchaj najlepiej jak potrafisz i staraj się zrozumieć. Gdy skończy, powtórz swoimi słowami to, co powiedział, krótko i treściwie. Lepsze zrozumienie sprawi, że twój rozmówca zacznie szanować cię bardziej i będzie skłonniejszy do wysłuchania tego, co masz do powiedzenia.

3. Postaraj się dostrzec punkt widzenia rozmówcy. Podczas typowej rozmowy dwóch osób każda z nich skupia się nieustannie na przekazaniu własnego punktu widzenia. Każda osoba stara się jak najdokładniej przedstawić słowami obraz tego, co czuje i co myśli. Jak na ironię, gdy dwie osoby dążą do dokładnego przedstawienia swojego punktu widzenia zrozumienie staje

się o wiele trudniejsze. By wejść na wyższy poziom komunikacji staraj się zrozumieć punkt widzenia twojego rozmówcy najlepiej jak potrafisz. Im lepiej zrozumiesz punkt widzenia drugiej osoby tym lepiej będziesz mógł przedstawić swój własny punkt widzenia. Gdy ty słuchasz, oni także będą cię słuchać.

4. Odpowiadaj na krytykę empatią. Kiedy człowiek spotyka się z krytyką zazwyczaj zaczyna się bronić i okrywa się negatywnymi uczuciami. Nikt nie lubi przecież być krytykowany. Dobrym sposobem na krytykę jest próba zrozumienia i wyciągnięcia wniosków. Postaraj się dobrze zrozumieć to, co dana osoba stara się ci przekazać. Traktuj krytykę jako swojego dobrego przyjaciela, który uczy cię lepszemu zrozumieniu samego siebie. Z krytyki można wyciągnąć sporo konstruktywnych wniosków. Dzięki krytyce innych ludzi możesz znacznie ulepszyć własne działanie. Lubimy być chwaleni i wykonywać rzeczy dobrze, ale rozwijamy się najlepiej słuchając krytyki i popełniając mnóstwo błędów.

5. Nie bój się przyznać do błędu. To wymaga dużej odpowiedzialności i dorosłości. Jeśli konflikt został spowodowany przez twoje działanie, to najlepsze, co możesz zrobić to przyznać się do błędu. Trzymanie się uparcie swojego zdania, zwłaszcza, gdy wiesz, że nie masz racji prowadzi tylko do jeszcze większych nieporozumień. Politycy lubią trzymać się wcześniej wypowiedzianych zdań nawet, gdy zdali już sobie sprawę z własnego błędu. Wiesz co się dzieje w takiej sytuacji? Człowiek zaczyna gubić się we własnych zeznaniach i doprowadza do jeszcze większego konfliktu.

6. Używaj osobistych przekazów. Zamiast mówić w stylu: „Zrobiłeś tutaj niezły bajzel” formułuj zdania dotyczące swoich własnych odczuć np.: „Czuje się źle, gdy dzieją się takie rzeczy”. Jest to mniej oskarżycielskie, nie atakuje drugiej osoby i nie zmusza drugiej strony do natychmiastowej obrony. Takie działanie pomaga drugiej stronie zrozumieć twój punkt widzenia i twoje odczucia. W wielu wypadkach sprawca zdarzenia sam zatroszczy się o naprawę swoich błędów.

7. Kompromis może być rozwiązaniem. Zamiast na siłę dążyć do zwycięstwa na

argumenty, poszukaj rozwiązania, które zadowolą obie strony. Nawet, gdy uda ci się „pokonać” rozmówcę na argumenty to wcale nie oznacza, że wygrałeś. Rozmówca może mieć do ciebie żal, nie będzie skłonny do ustępstw, a być może zaczniesz nawet oczerniać w kontaktach z innymi ludźmi. Tylko rozwiązanie, w którym dwie strony wygrywają jest dobrym rozwiązaniem, które przyniesie długofalowe korzyści.

8. Przerwa w działaniu. Gdy temperatura rośnie zbyt szybko i emocje zaczynają kontrolować rozmowę warto dać sobie trochę czasu na ochłonięcie. Jeśli czujesz, że twój rozmówca zaczyna ulegać frustracji, złości i rozmowa nie dąży do konstruktywnego rozwiązania to warto przerwać ją i kontynuować w innym miejscu w innym czasie, a co najważniejsze, z innymi emocjami. Czasem dobra komunikacja wymaga wiedzy, kiedy należy przerwać rozmowę.

9. Nie poddawaj się. Gdy zdecydujesz się na przerwę w rozmowie to nie porzucaj nadziei na konstruktywne rozwiązanie. Ono zawsze istnieje, jednak musisz do niego dążyć. Jeśli okazujesz szacunek, chęć znalezienia „nici porozumienia” i chcesz

dostrzec punkt widzenia drugiej osoby to pozytywne rozwiązanie sytuacji staje się niemal nieuniknione. Czasem następuje dobry moment na zakończenie związku partnerskiego dwóch ludzi, ale zakończenie konstruktywnej komunikacji nie musi mieć końca.

10. Poproś o pomoc, jeśli jej potrzebujesz. Jeśli oboje macie problem na zachowanie szacunku do drugiej osoby lub jeśli próbujesz rozwiązać konflikt „na własną rękę” i nie widzisz żadnych pozytywnych rezultatów, to może być dobry moment na skorzystanie z profesjonalnej pomocy np. terapeuty. Specjalista potrafi dostrzec rozwiązanie, która dla was są poza zasięgiem wzroku. Może także nauczyć was radzenia sobie z przyszłymi konfliktami. Jeśli twój partner nie chce skorzystać z takiej pomocy, możesz zrobić to samodzielnie. Z pewnością dostaniesz kilka pomysłów na dalsze działanie.

Mam nadzieję, iż powyższe rady specjalisty pomogą w skutecznej komunikacji.

*Pozdrawiam,
Marcin Miszta*

MORDERSTWO Z UŚMIECHEM NA TWARZY

„Kiedy inni oczekują od nas, że stanemy się takimi jakimi oni chcą żebyśmy byli, zmuszają nas do zniszczenia tego kim naprawdę jesteśmy. To dosyć subtelny rodzaj morderstwa. Większość kochających rodziców i krewnych popełnia je z uśmiechem na twarzy” – pisał Jim Morrison. I pewnie większość z nim się zgodzi. Wielu ludzi chciałoby spełniać własne marzenia, przyjąć styl życia inny od ogólnie hołubionego i móc się w nim realizować. Ale jest tylko niewielki odsetek ludzi na Ziemi, którzy mogą sobie na to pozwolić.

Dokonyjemy wielu wyborów, które składają się na to, czy osiągniemy zamierzony przez siebie cel czy nie. Możemy wybrać religię, która nam odpowiada, bądź możemy być ateistami lub agnostykami. Mamy w pewnym stopniu wpływ na nasz styl życia i ubierania, nawet jeśli nie mamy tak dużych

środków finansowych, jakie byśmy chcieli. Słowem, możemy wybrać model rzeczywistości, jaki nam odpowiada. Większość jednak czuje się niespełniona. Uważają oni, poetycko mówiąc, że to właśnie na nich dokonano „morderstwa z uśmiechem na twarzy”. Narzekają, że wiele rzeczy musieli zrobić pod wpływem nacisku społecznego. Tylko, że oni sami należą do społeczeństwa, sami uczestniczą w kształtowaniu opinii społecznej. I duża część z uciskanych deprecjonuje i próbuje wyrzucić wpływ na jakąś grupę społeczną.

Najbardziej jaskrawym przykładem jest nacisk na posiadanie dzieci. Co ciekawsze i zupełnie nielogiczne, jest on bardziej popularny, niż nacisk na to, aby dzieci były odpowiednio wychowywane i w razie potrzeby miały zapewniony dostęp do dobrej opieki medycznej, psycho-

logicznej i logopedycznej, i wreszcie, by miały kochających rodziców, którzy będą w stanie im to wszystko zapewnić. Dziecko nie jest wypełnieniem życia swoich rodziców, ich zabezpieczeniem na przyszłość, dodatkiem do mieszkania ani gadżetem mającym być dowodem, że jego rodzic jest „normalny” i udało mu się w życiu. Jest człowiekiem – jakkolwiek infantylnie to zdanie brzmi. Wielu o tym zapomina.

Myślę, że każdy z nas łapie się czasem na tym, że osądzamy kogoś, a tym samym „mordujemy z uśmiechem na twarzy”. Może by tak po słynnej akcji „21 dni bez narzekania”, spróbować przeżyć „21 dni bez osądzania i narzucania swojego modelu życia innym”. Przynajmniej byłoby mniej konfliktów.

Marlena Luszytk

Uwaga – zakupoholizm!

Zakupoholizm, hm... cóż w tym złego? Większość z nas lubi robić często zakupy, czy oznacza to, że jesteśmy zakupoholikami? Spokojnie, otóż nie. Zakupoholizm jest to uzależnienie od kupowania, działa podobnie jak inne nałogi, może powodować poważne skutki dla zdrowia psychicznego i zaburzenia

emocjonalne. Jeżeli nie występują u was poniższe objawy możecie nadal cieszyć się bez obaw z robienia zakupów.

Objawy:

- niekontrolowane nabywanie nowych rzeczy, zazwyczaj niepotrzebnych;

- chwilowe poczucie zaspokojenia tuż po zakupie;
- obsesyjne myśli o kupowaniu nowych towarów;
- częste zauważanie braku posiadania jakiejś rzeczy;
- gniew czy zdenerwowanie wywołane brakiem możliwości nabycia czegoś w sklepie;
- trzymanie w tajemnicy swoich przyzwyczajzeń handlowych;
- częste wydawanie całych swoich oszczędności finansowych na produkty;
- brak umiejętności podania racjonalnego powodu zakupu określonych towarów;
- wyrzuty sumienia.

Widząc u siebie takie objawy, musisz uświadomić sobie, że jest to uzależnienie, jest to coś poważnego. Dzisiejsze czasy to czasy konsumpcji, obiegają nas nieustanne pokusy, promocje, chęć bycia pięknym, zauważalnym, nietrudno się w tym zagubić. Taki nałóg może zdawać się śmiesznym, ale wcale taki nie jest. Pierwszym krokiem jest uświadomienie sobie tego problemu, przyznanie się do niego, próba radzenia sobie z nim: np. idąc na zakupy, można zrobić sobie ścisłą listę potrzebnych nam rzeczy. Jeżeli nie potrafimy sobie poradzić, należy skontaktować się z psychologiem.

Zakupoholizm to nie jest coś błędnego, to negatywny znak naszych czasów.

Monika Mirończuk

Ludzie niepełnosprawni umysłowo też czują!

Chciałam wszystkich czytelników skłonić do refleksji na ten temat, ponieważ coraz więcej mówi się o tym, aby osoby niepełnosprawne traktować na równi ze zdrowymi. Mam jednak wrażenie, że jest w naszym społeczeństwie spora liczba ludzi, którzy traktują niepełnosprawnych – i tu przeproszam za wyrażenie – jak „wariatów” albo odpychają od siebie i udają, że w ogóle nie ma tematu.

Dwa tygodnie temu w autobusie komunikacji miejskiej zastałam taką sytuację: wszedł mężczyzna w wieku około 30-stu lat i usiadł obok mnie. Po chwili zaczął sam do siebie mówić, a to że zrobił zakupy, że pojedzie obejrzeć telewizję i tak dalej. Nagle zaczął pytać ludzi o ulicę, na której chciał wysiąść, ponowił to pytanie wielokrotnie, nawet pytając wiele osób z osobna, jednak nikt mu nie udzielił odpowiedzi. Mnie również zapytał, niestety nie wiedziałam, gdzie jest owa ulica. Zapytał jeszcze kilka osób, ale nikt się nawet nie odezwał do niego! Ba!

Nawet jakaś starsza kobieta, mogła mieć z 50 lat, zaśmiała się i kiwając przy tym głową powiedziała z szyderczym uśmiechem: „Takich to nie powinni z domu wypuszczać!”. Zastanowiłam się chwilę co mam zrobić, bo już za chwilę miałam wysiąść z autobusu. Postanowiłam pójść do kierowcy z tym mężczyzną. Powiedziałam kierowcy autobusu, że ten człowiek jest niepełnosprawny i się zgubił. Kierowca na szczęście odpowiednio zareagował i powiedział, że wytłumaczy temu panu, co ma teraz zrobić. Uspokojona mogłam wysiąść z autobusu, lecz zanim to zrobiłam, powiedziałam do tej kobiety, która się zaśmiała: „Ma pani dzieci?”, skinęła głową, że tak. Po czym odparłam: „Jutro to może pani wnuk urodzi się niepełnosprawny, i co, też pani odwróci się od niego?”. Wysiadłam zdenerwowana całą tą sytuacją.

To wydarzenie w autobusie mną wstrząsnęło tym bardziej, że ci ludzie zachowywali się, jakby w ogóle nie słyszeli, co ten człowiek

mówi. Odizolowali go od siebie niewidzialną ścianą niechęci.

Wielu z nas obawia się ludzi niepełnosprawnych intelektualnie, choć większość nie zna nikogo takiego. Właśnie, NIE ZNAMY I NIE CHCEMY POZNAĆ. Weźmy choćby pod uwagę schizofrenię. Ta choroba dotyka najczęściej ludzi przed 30-tym rokiem życia, całkowicie zdrowych. Jutro możemy to być my lub ktoś, kto jest nam szczególnie bliski.

Osoby upośledzone umysłowo są takimi samymi obywatelami, jak wszyscy inni. Trzeba tylko stworzyć im odpowiednie warunki do właściwego rozwoju i starać się ich zrozumieć.

No właśnie, jak często wielu z nas zachowuje się podobnie względem osób niepełnosprawnych, jak często zapominamy, że oni też, a właściwie przede wszystkim czują tak, jak każdy z nas.

*Elżbieta Karatysz
studentka III roku rolnictwa*

AZS PSW na start!



Życie sportowe tętni w Państwowej Szkole Wyższej im. Papieża Jana Pawła II w Białej Podlaskiej z roku na rok coraz mocniej. A to wszystko za sprawą wytrwałej pracy studentów oraz trenerów działających w ramach AZS. Wyrazy uznania należą się również Zarządowi AZS z Panem Prezesem Leszkiem Petruczenko na czele. Starania tych wszystkich osób, zacięcie sportowe oraz umiejętne zarządzanie innymi bakcyłem sportu dało wymierne efekty w postaci bardzo wysokich miejsc w imprezach sportowych. W minionym roku akademickim 2011/2012 z powodzeniem braliśmy udział w zawodach w ramach Akademickich Mistrzostw Województwa Lubelskiego oraz Akademickich Mistrzostw Polski.

Podsumowanie startów dało naszej uczelni ósme miejsce (na 18 startujących) w rywalizacji województwa lubelskiego. Nasi studenci oraz pracownicy z powodzeniem wzięli udział w 16 startach zdobywając łącznie 148 punktów.

Z kolei w rywalizacji Akademickich Mistrzostw Polski usytuowaliśmy się na 82 miejscu na 175 sklasyfikowanych uczelni, jednocześnie zdobywając wysokie 11 miejsce w klasyfikacji Państwowych Szkół Wyższych.

Najwyższe zdobycze punktowe odnotowały piłkarki nożne na co dzień występujące w najwyższej klasie rozgrywkowej w Polsce. W ramach AMWL drużyna piłkarek, prowa-

dzona przez trenera Marcina Kasprowicza, w rozgrywkach futsalu zajęła pierwsze miejsce. Tym samym zdobyła 15 punktów. Pod szyldem AZS PSW wystąpiły: Czerwiak, Sykuła (2 bramki), Niewolna (14 bramek), Konicka (3 bramki), Konieczna (4 bramki), Ignatjeva (4 bramki), Ciupińska (13 bramek).

Niezwykłe spektakularny okazał się występ piłkarek w Akademickich Mistrzostwach Polski. Trzydniowy turniej obejmował w przypadku naszego zespołu 8 spotkań, w których drużyna zdobyła łącznie 67 bramek tracąc jedynie 3 i to dopiero w meczu finałowym. Z dorobkiem 24 punktów zespół AZS PSW w składzie: Czerwiak, Sykuła, Niewolna, Konicka, Konieczna, Ignatjeva, Ciupińska, Stefańczyk zajął pierwsze miejsce i tym samym otworzył sobie drogę do finałów rozgrywanych w Warszawie. Mecze finałowe nie były już taką łatwą przeprawą. Na siedem rozegranych spotkań nasze zawodniczki sześciokrotnie wychodziły zwycięsko. W ostatnim finałowym meczu nieznacznie uległy jednak drużynie Uniwersytetu Szczecińskiego 2:1 tym samym kończąc cały turniej na drugim miejscu w Polsce. Mecze w Warszawie zakończyły się bilansem bramkowym 37 zdobytych do 5 straconych a to wszystko za sprawą tych zawodniczek: Sykuła (1 bramka), Niewolna (17 bramek), Konicka (5 bramek), Daleszczyk (8 bramek), Konieczna (3 bramki). Ponadto

wystąpiły: Stefańczyk, Czerwiak, Ignatjeva. Ponadto wszystkie zdobycze bramek dały naszej uczelni pierwsze miejsce w klasyfikacji Państwowych Szkół Wyższych, a Natalia Niewolna cieszyła się tytułem króla strzelców turnieju.

Prężnie działająca sekcja piłkarek nożnych naszej uczelni ma już także za sobą kolejną rundę w rozgrywkach ekstrakligi kobiet. Po ogromnych rozradach, w opinii wielu skazana na pożarcie drużyna, dzielnie stawiała czoła przeciwnicom na boisku. Wśród dziewięciu rozegranych spotkań dziewczęta dwa razy zwyciężyły, trzykrotnie zremisowały i czterokrotnie odniosły porażkę. Po trzy punkty można było doliczyć po spotkaniach z Pogonią Women Szczecin (2:1, bramki Królikowska Patrycja x 2) oraz z AZS UJ Kraków (2:0, bramki Królikowskiej Patrycji oraz Magdy Koniecznej). Remisem zakończyły się mecze z KKP Max Sprint Bydgoszcz (2:2, bramki Natalia Niewolna, Anna Puk), GOSIR Piaseczno (1:1, bramka Kinga Szumiło) oraz bezbramkowo z TS Mitech Żywiec. Z kolei porażka odnotowana została w spotkaniach z Mistrzem Polski RTP Unią Racibórz (3:1, bramka Moniki Czerwiak), GKS Górnikiem Łęczna (1:0), KKPK Medykem Konin (1:0) oraz AZS Wrocław (1:0). Podsumowując kalkulację rundy jesiennej sezonu 2012/2013 nasze piłkarki wpisują się na ósmej pozycji tabeli ekstrakligowej i z opty-



mizmem patrząc w czekającą je wiosną rundę wiosenną. Ogromnym wyróżnieniem dla zespołu i zawodniczek są liczne powołania do reprezentacji Polski:

- Elżbieta Edel – Reprezentacja U – 19
- Alicja Dygus – Reprezentacja U – 19
- Angelika Pawelczyk – Reprezentacja U – 19
- Ewelina Bolko – Reprezentacja U – 17
- Magda Konieczna – Reprezentacja A kobiet

Ponadto 19.11.2012 juniorki z sekcji piłka nożna wywalczyły awans do półfinałów Mistrzostw Polski U – 19, które zostaną rozegrane wiosną.

Z dużym powodzeniem zakończyła się również męska rywalizacja w futsalu. Panowie prowadzeni przez Magdalenę Sykulę zajęli drugie miejsce dzięki czemu dopisali 13 punktów do klasyfikacji generalnej. W drużynie znaleźli się: Żmudziński Bartosz, Piotrowski Hubert, Boda Adam, Budziński Grzegorz, Kozakiewicz Łukasz, Jung Adrian, Chmiel Marcin, Chromik Emil, Kosior Kamil, Andrzejuk Michał, Zienkiewicz Kamil. Mniej udany okazał się start drużyny w półfinałach Akademickich Mistrzostw Polski. Panowie zajmując 10 miejsce przekreślili możliwość startu w finałach. Nieznacznie lepszy wynik drużyna uzyskała w rywalizacji „jedenastek na trawie” (AMWL). Rozgrywane wiosną mecze przyniosły siódme miejsce, które niestety nie wystarczyło do tego by awansować do kolejnego etapu rozgrywek.

Sekcja ćwiczeń siłowych zmierzyła się w rywalizacji na ergometrze wioślarskim zajmując 6 miejsce w klasyfikacji ogólnej. Zawodnicy: Buksiński Mateusz, Maciejczyk Bartłomiej, Szaniawski Artur oraz Sarnacki Mateusz pod wodzą pani instruktorki Justyny Sadowskiej łącznie zdobyli 9 punktów w AMWL.

Biegi przełajowe startowały w minionym roku akademickim trzykrotnie. Jesienna, a następnie wiosenna rywalizacja w ramach AMWL przyniosła naszej uczelni siódme miejsce. Ekipa prowadzona przez dr Joannę Baj – Korpak wystąpiła w rywalizacji mężczyzn w składzie: Daniel Gołaszewski, Damian Małachwiejczyk, Łukasz Łobejko, Łukasz Adamiuk, Kamil Drelich. Ci sami panowie przystąpili również do biegu w ramach AMP zajmując 56 miejsce.

Zimowa rywalizacja narciarska AMWL na stoku w wydaniu naszej uczelni była bardzo wyjątkowa. Dlaczego? Ponieważ w rywalizacji

kobiet i mężczyzn na starcie zameldowali się wykładowcy naszej uczelni. Na stoku w Kazimierzu mogliśmy liczyć na występy: dr Marty Mandziuk, dra Tomasza Mazurka, dra Mariana Stelmacha, mgra Michała Sroki oraz mgra Waldemara Chwedoruka. Zarówno panie jak i panowie zajęli w klasyfikacji ogólnej piąte miejsce.

Dwuetapowa rywalizacja pływaków przyniosła zgodnie siódme miejsce w starach kobiet i mężczyzn. Przygotowani przez pana mgra Marcina Ślósarskiego studenci dzięki startom dopisali po osiem punktów w klasyfikacji AMWL. Swoje pływackie umiejętności na lubelskich basenach sprawdzali: Marta Konicka, Natalia Niewolna, Agata Piątek, Kamil Kruska, Tomasz Ignaciuk, Konrad Rechnio, Piotr Bielecki, Erwin Stopczyk, Łukasz Semeńniuk, Jakub Wróbel, Bartłomiej Maciejczyk, Konrad Bielecki, oraz Artions Yaroschuk.

Na wysokim czwartym miejscu uplasowali się piłkarze ręczni. Prowadzeni przez trenera Andrzeja Chmielewskiego zawodnicy w ramach AMWL zdobyli 11 punktów.

W drużynie znaleźli się: Sikora Damian, Rafalski Mateusz, Kucharzak Norbert, Gromadzki Adam, Bednarczyk Łukasz, Molyauchyk Aleksandr, Plandowski Paweł, Młynarczyk Jacek, Porzeziński Maciej, Filipiak Arkadiusz, Szczygielski Dawid, Trebicki Marcin, Makarewicz Paweł. Na wyróżnienie w naszej drużynie zasługuje Maciek Porzeziński, który we wszystkich meczach zdobył łącznie 31 bramek plasując się na pierwszym miejscu w klasyfikacji strzelców. Z mniejszą skutecznością zakończyły się zawody AMP szczypiornistów PSW. Na etapie półfinału drużyna zajęła 12 miejsce.

Swój udział w rozgrywkach AMWL zaznaczyli również siatkarze Michała Samociuka. Drużyna w składzie: Lewandowski Patryk, Wasiak Damian, Zalewski Bartłomiej, Koziestanski Piotr, Sadowski Piotr, Lech Andrzej, Sijko Mateusz, Kwiatkowski Maciej, Pomorski Jarosław zajęła dziewiąte miejsce i tym samym 6 punktów. Identycznie zakończyła się rywalizacja w siatkówce plażowej.

Sporo punktów do naszego uczelnianego dorobku dopisali tenisiści stołowi. Pod wodzą mgra Michała Sroki drużyna kobiet (Katarzyna Gawryolek, Magdalena Paszkiewicz, Katarzyna Zaniuk oraz Agnieszka Kimsa) zajęła piąte miejsce w klasyfikacji indywidualnej oraz szóste w klasyfikacji ogólnej. Panowie

Klasyfikacja generalna AMWL 2011/2012:

1.	UMCS	- 618	pkt.
2.	UP Lublin	- 549	pkt.
3.	PL	- 515,5	pkt.
4.	KUL	- 480	pkt.
5.	UM Lublin	- 322	pkt.
6.	WSSP Lublin	- 214,5	pkt.
7.	KUL Tom. Lub.	- 171	pkt.
8.	PSW Biała P.	- 148	pkt.
9.	PWSZ Chełm	- 139,5	pkt.
10.	KUL St. W.	- 138	pkt.

Punkty dobrane przez nasze sekcje w ramach rywalizacji AMWL 2011/2012:

Lp.	Dyscyplina	Miejsce	Punkty
1	Futsal K	1	15
2	Futsal M	2	13
3	Biegi przełajowe M	7	8
4	Ergometr wioślarski M	6	9
5	Narciarstwo alpejskie K	5	10
6	Narciarstwo alpejskie M	5	10
7	Pływanie K	7	8
8	Pływanie M	7	8
9	Piłka nożna M	7	8
10	Piłka ręczna M	4	11
11	Siatkówka M	9	6
12	Siatkówka plażowa M	9	9
13	Tenis stołowy K, ind.	5	10
14	Tenis stołowy M, ind.	6	9
15	Tenis stołowy K, druż.	6	9
16	Tenis stołowy M, druż.	7	8
			RAZEM 148

Klasyfikacja Akademickich Mistrzostw Polski 2011/2012:

1. Klasyfikacja generalna – 82 miejsce (na 175 uczelni)
2. Klasyfikacja pucharowa – 34 miejsce (na 49 uczelni)
3. Klasyfikacja medalowa – 65 miejsce (na 73 uczelnie)
4. Klasyfikacja typów uczelni – 11 miejsce (na 35 Państwowych Szkół Wyższych)

Punkty dobrane przez nasze sekcje w ramach rywalizacji AMP 2011/2012:

Lp.	Dyscyplina	Punkty
1	Futsal K	71
2	Futsal M	31,5
3	Biegi przełajowe M	14
4	Piłka nożna M	5
5	Piłka ręczna M	27,5
6	Siatkówka M	5
7	Siatkówka plażowa M	5
8	Jeździectwo	34
		RAZEM 193



w składzie: Piotr Koziestański, Łukasz Bogucki, Adam Rostalski, Piotr Nowaczek, Tomasz Ledworuch w turnieju indywidualnym uplasowali się na szóstym miejscu, a w drużynowym na siódmym.

W ramach Akademickich Mistrzostw Polski swój udział odnotowali również: Karolina Chlebio i Ernest Kolenda, którzy pod okiem

mgra Waldemara Chwedoruka wzięli udział w jeździectwie. Suma punktów w ujeżdżaniu oraz w skokach dała naszej uczelni 36 miejsc.

Tak było w ubiegłym roku akademickim. A jak będzie w tym roku? Rywalizacja trwa więc wszystko w naszych rękach i nogach. Chcesz spróbować swoich sił? Widzisz siebie w rywalizacji sportowej? Zasil szeregi AZS

PSW – każdy znajdzie coś dla siebie. Przypominamy, że wszelkie informacje dotyczące wszystkich sekcji zamieszczone są na stronie internetowej www.pswbp.pl zakładka Studenci AZS. Wspólnie walczymy o jeszcze lepsze wyniki coraz wyższe lokaty w klasyfikacjach generalnych.

mgr Natalia Niewolna

Być FIT na PSW...

...to żaden problem! Co oznacza bycie FIT Studentem? Jak do tego dążyć? I co robić, żeby sprawiało nam to przyjemność i satysfakcję? Tego dowiecie się w poniższym artykule na temat sekcji fitness działającej przy Akademickim Związku Sportowym PSW.

Być FIT w tłumaczeniu z języka angielskiego oznacza znajdować się w szczytowej formie, poprzez odpowiedni trening. A dla nas to po prostu zdrowe odżywianie, dobra kondycja fizyczna, lepsze samopoczucie i ładny wygląd/sylwetka. Bycie FIT wymaga wytrwałości, zapału i cierpliwości. Podstawą są tu ćwiczenia, m.in. FITNESS (o który nam chodzi).

Sekcja FITNESS działająca przy Akademickim Związku Sportowym w Państwowej Szkole Wyższej jest jedną z najbardziej popularnych sekcji na naszej uczelni. Zajęcia fitness nie ograniczają się wyłącznie do ćwiczenia na sali gimnastycznej. Dzięki zaangażowaniu studentów tej właśnie sekcji występujemy na promocjach uczelni, Dniach Otwartych, Majówce PSW, Talentach PSW, a także na innych imprezach związanych z naszą uczelnią. W taki właśnie sposób promujemy nasze zajęcia FITNESS, co za tym idzie zdrowy styl życia, czego dowodem są poniższe zdjęcia.

Zajęcia odbywają się na sali gimnastycznej PSW, a już niedługo może znajdzie się miejsce dla nas w nowo wybudowanej Hali Sportowej. Spotykamy się dwa razy w tygodniu. Zajęcia trwają dwie godziny zegarowe. Ze względu na duże zainteresowanie jest podział na grupy i miejmy nadzieję, że w no-

WZMACNIANIE	CARDIO	CHOREOGRAFIA	BODY&MIND
- ABT (brzuch, uda, pośladki)	- INTERWAŁ	- DANCE	- PILATES
- TBC (kondycja całego ciała)	- AEROBOX	- STEP	- BODY BALANCE
- STEP&SHAPE		- ZUMBA	

wym roku akademickim wzrosnie liczba chętnych. Jest to świetny sposób na zapoznanie się i kontakt z innymi studentami. Łączy nas pasja.

Jedyną formalnością, którą trzeba spełnić, aby uczestniczyć w zajęciach jest legitymacja AZS-u. Po jednorazowej wpłacie w wysokości 50 złotych i wypełnieniu formularza jesteś ubezpieczony na zajęciach fitness. Legitymacja upoważnia także do wielu zniżek w różnych barach, restauracjach, kinach, sklepach itp. Mniej formalną, ale bardzo ważną sprawą, o której chcę wspomnieć, jest strona na Facebooku. Wraz ze studentami utworzyliśmy grupę AZS FITNESS PSW, do której możesz dołączyć w każdej chwili. Tam uzyskasz wszystkie informacje dotyczące zajęć, a także obejrzyj zdjęcia i filmiki.

Sekcja fitness charakteryzuje się różnorodnością form zajęć. To studenci wybierają charakter i rodzaj zajęć jaki im najbardziej odpowiada, aczkolwiek jako prowadząca staram się pokazać fitness z każdej strony, od spokojnych ćwiczeń PILATES po energiczne zajęcia AEROBOX. W minionym roku akademickim dało się zauważyć, że studenci uwiel-

biają wzmocnienie, w postaci zajęć ABT i STEP. Nie brakuje jednak zajęć tanecznych, takich jak DANCE i ZUMBA. Poziom zaawansowania zawsze dostosowany jest do grupy. Każdy student, który przyjdzie pierwszy raz jest w stanie poradzić sobie bez problemu. Schemat lekcji zawsze jest taki sam: zaczynamy od krótkiej 10-minutowej rozgrzewki, po czym przechodzimy do części głównej. W zależności od typu mogą to być zajęcia:

Po części głównej następuje stretching i cool down (uspokojenie). Jak już wcześniej wspominałam, formy zajęć wybierane są przez studentów. Powyższa tabela przedstawia najbardziej popularne. Jako że jeszcze niedawno byłam studentką naszej uczelni, rozumiem potrzeby uczestników zajęć. Staram się z całej siły, aby mimo zmęczenia i litrów wylanego potu wszyscy wychodzili z uśmiechem na twarzy.

„Bycie FIT” jest w modzie – serdecznie zapraszam więc na zajęcia sekcji FITNESS.

Daria Borysiak
Zdjęcia: archiwum AZS



